

Al voto i cittadini di tutti i comuni

LUGO. Nel comprensorio della Bassa Romagna i cittadini sono stati invitati tutti a votare sia per il Parlamento europeo che per il rinnovo delle amministrazioni comunali: dieci su dieci, compreso Russi.

Dal segreto dell'urna il centro sinistra esce largamente maggioritario, seppure in alcune zone registri qualche rallentamento.

La precedente consultazione elettorale per le Europee è da far risalire a cinque anni fa, tanto da rendere difficile effettuare una comparazione significativa. C'è inoltre da registrare il fatto che, allora, i partiti si presentarono da soli e non coalizzati come oggi: ciò nonostante, le singole forze politiche possono comunque essere ricondotte a logiche di centro-sinistra e centrodestra.

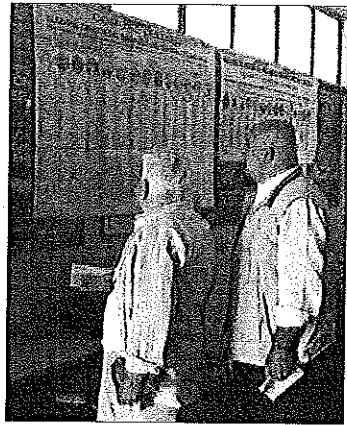
Alfonsine. Con 11 sezioni scrutinate su 12, il Pd si conferma il primo partito con il 51,86%, seguito dal Pdl con il 18,16%, Lega Nord con il 7,22%, Di Pietro con il 6,17%, Udc con il 3,86% e Rifondazione con il 3,29%.

Bagnacavallo. Con 19 sezioni su 19 il Pd è in vantaggio con il 45,08. Seguono: Pdl 20,44%, Lega Nord 9,77%, Di Pietro 6,34%, Udc 5,75% e Rifondazione 3,97%.

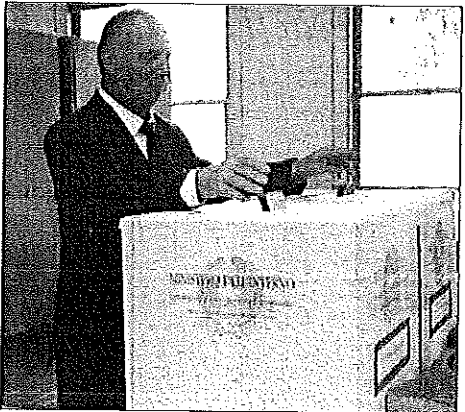
Bagnara. Dati definitivi: Pd 41,59%, Pdl 26,35%, Lega Nord 10,89%, Di Pietro 5,19%, Udc 4,91%, Rifondazione 4,62%.

Conselice. Il Pd supera la maggioranza assoluta con il 51,72%, a scrutinio ultimato. Il Pdl è al 17,81%, Lega Nord al 9,92%, Di Pietro al 7,30%, Rifondazione al 4,57% e Udc al 3,11%.

Cotignola. Il centrosinistra è ancora maggiorita-



A sinistra, cittadini ai tabelloni elettorali. Sotto, il voto di Raffaele Corresi, sindaco di Lugo (a sinistra), e Laura Rossi, sindaco di Bagnacavallo (a destra) (foto Bracci)



Il Pd padrone nel Lughese

Alfonsine e Conselice roccaforti rosse. Bene la Lega



rio. Il Pd fa segnare infatti il 39,57% dei voti, in 4 sezioni su 7. Lo segue Pdl con il 23,56%, Lega Nord con il 11,57%, Di Pietro con il 8,69%, Udc con il 7,52%, Rifondazione con il 2,71%.

Fusignano. Risultati definitivi: il Pd è al 51,77%, davanti a Pdl al 16,62%, Lega Nord al 6,48%, Di Pie-

tro 6,24%, Rifondazione 4,17% e Udc 4,01%.

Lugo. Si conferma primo partito il Pd (44,19%), con 22 sezioni scrutinate su 35. Il Pdl si attesta al 23,85%, Lega Nord al 9,62%, Di Pietro al 7,07%, Udc al 5,05%, Rifondazione al 3,60%.

Massa Lombarda. Il Pd resta davanti a tutti con il

47,85% in tutte le sezioni scrutinate. Seguono Pdl (18,55%), Lega Nord (10,25%), Di Pietro (7,63%), Rifondazione (4,19%) e Udc (4,18%).

Sant'Agata sul Santerno. Il Pd è molto vicino (33,35%) al Pd (37,48%). La Lega prede il 9,08%. Di Pietro il 6,22%, l'Udc il 4,25% e

Rifondazione il 3,43%.

Gianguido Bazzoni, coordinatore provinciale del Pd, giudica positivamente i primi, parziali risultati. Ma invita alla cautela: «Certo, stiamo registrando delle ottime percentuali, ma è ancora presto. Domani (oggi, ndr) potremmo valutare meglio la situazione

e delineare i primi bilanci elettorali».

Il centrodestra sottolinea in particolare i dati positivi che comuni come Cotignola e Sant'Agata sul Santerno stavano ieri registrando, alla luce dei primi, parziali scrutini.

Ad avviso di Paolo Pirazzini, coordinatore del Pd della Bassa Romagna, «Il Partito democratico si mostra in salute, tiene le posizioni e resta maggioritario ovunque».

I più rilevanti spostamenti di voti Pirazzini li vede all'interno degli schieramenti e non tra un polo e l'altro.

Questo constatando la notevole crescita della Lega Nord e la buona performance realizzata dall'Italia dei Valori all'interno del centro sinistra.

«Se i dati definitivi e quelli comunali di domani confermeranno questo trend, il Pd riuscirà ad eleggere i suoi sindaci - aggiunge e conclude Pirazzini - Da considerare poi il dato dell'astensione, molto rilevante, che potrebbe aver inciso sul risultato complessivo uscito dalle urne». (n.s.)

Spazio ai giovani artisti lughesi

Oggi e domani: murali, creazioni di cartapesta, musica

LUGO. Protagonismo del mondo giovanile e partecipazione alla realizzazione di eventi artistico-culturali: questi gli obiettivi dell'Ac di Lugo e del Tavolo delle politiche giovanili dell'Unione dei Comuni al fine di favorire l'aggregazione e l'espressività dei giovani.

In questo quadro si inserisce l'evento "A-Day, la scuola finisce e l'arte continua" in programma oggi (dalle ore 14.30 alle 24.00) e domani (dalle 10 alle 24) al Parco del Tondo (ingresso gratuito).

L'iniziativa è organizzata dalla Consulta degli studenti di Lugo con il sostegno del Progetto Adonetwork e del Progetto giovani - Centro per le famiglie del Comune di Lugo, con la collaborazione dell'Ufficio Scolastico Provinciale di Ravenna.

L'evento darà spazio a giovani artisti e a tutti coloro che vorranno sperimentarsi nella realizzazione di murali, creazioni di

cartapesta e poch'art. Inoltre: una sfilata realizzata con abiti messi a disposizione da alcuni negozi di abbigliamento di Lugo, spazi dedicati allo sport (presso la piastra polivalente si svolgerà un torneo di calcio), oggettistica multietnica, 22 gruppi musicali che si esibiranno dal vivo durante le due giornate.

Partner dell'iniziativa per la promozione di un divertimento sano e sicuro: il progetto SafeStyle del Sert con spazi informativi sui rischi dell'uso di sostanze psicoattive e l'Informabus, per un confronto sui temi della sicurezza stradale.

Sarà possibile visionare materiale informativo sul Progetto Adonetwork presso un apposito stand dei centri giovani/progetti giovani dei Comuni dell'Unione. Per info: progettogiovanico@comune.lugo.ra.it. 0545/287750-35397.

INIZIATIVA UISP PER BAMBINI E RAGAZZI ALLO STADIO E IN PISCINA

Dalla scuola-nuoto al beach tennis: scatta il cartellone dei Cree

ARTE OGGI, ed è rivolto a bambini e ragazzi dai 4 ai 15 anni, "Sport Estate", il Centro ricreativo estivo organizzato dalla Uisp Bassa Romagna. La novità è rappresentata dagli spazi che ospitano tutti i Centri Uisp, ovvero l'impianto sportivo dello stadio comunale e della piscina di Lugo, il tutto in collaborazione con la Co.Pro. Sport. I partecipanti sono suddivisi in tre gruppi a seconda dell'età e ognuno di questi ha un proprio spazio definito all'interno dell'impianto, dove muoversi in assoluta sicurezza e sotto la supervisione di educatori preparati ed efficienti. Per i bambini dai 4 ai 7 anni è stato creato il gruppo "Mini", quelli dagli 8 agli 11 anni sono inseriti nel gruppo "Allievi", mentre i ragaz-

zi più grandi, dagli 11 ai 15 anni, sono raggruppati sotto la denominazione "Junior". Tutti saranno impegnati fino al 4 settembre, con la sola interruzione dall'8 al 17 agosto, dalle 7.45 alle 17.30, per chi sceglierà l'opzione del tempo pieno, nella scuola nuoto, giochi nel parco, beach-volley, beach-tennis, calcio e tanto spazio per correre e divertirsi. Sono inoltre previste giornate alla pista di pattinaggio "Up & Down". Il pranzo invece è fornito "Da Zia Pop" e verrà consumato negli spazi realizzati all'interno del campo sportivo comunale, in modo da ridurre nel maggior modo possibile gli spostamenti. «Sport Estate - spiega Rinaldo Carnevali, dell'Uisp - è nato nel 1999 ascoltando le richieste di genitori

che avevano individuato come elemento di benessere per i loro figli lo stare insieme all'aria aperta, in ambiente protetto, praticando nuoto, tennis e altre attività ludiche. L'iniziativa, svolta inizialmente durante le cinque settimane centrali dell'estate, ha riscosso ben presto molte adesioni. Così si è fatta forte l'esigenza di allargare lo spazio vivibile, estendendo i centri ricreativi alle strutture dello stadio e della piscina comunale. In tutte le edizioni abbiamo accolto anche persone disabili accompagnate dal loro educatore o assistente fisico, dietro specifici accordi con il servizio di assistenza sociale. Per questa stagione abbiamo avviato anche un'importante collaborazione con la facoltà di scienze motorie dell'Università di Bologna». Prezzi: tempo pieno 38 euro settimanali, tempo parziale 25 euro e quota pranzo 5,50 euro. Prenotazioni: 0545 26924.

Luigi Scardovi

Collaborazione con la facoltà di Scienze motorie Accolti anche disabili



E' stato Massa Lombarda con il 30% il comune con l'affluenza maggiore, a Cotignola il dato più basso Nella Bassa Romagna al voto per ora il 27% degli elettori

LUGO. Facendo una media e arrotondando ieri ai seggi nei nove comuni della Bassa Romagna si è presentato al voto circa il 27% degli aventi diritto, cioè esattamente 81.560 persone (38.931 uomini e 42.629 donne). E i dati dicono che alle 22 di ieri sera è stata leggermente superiore la percentuale del voto per le europee rispetto alle comunali, segno che alcuni elettori non hanno ritirato la scheda per eleggere sindaci e consigli comunali.

In cima alla classifica c'è Massa Lombarda dove l'affluenza è stata per le comunali del 30,58% (30,69% per le europee). A Sant'Agata sul Santeramo ha votato il

28,64% (29,06 per l'europarlamento), poi, nella scala dell'affluenza, viene il comune di Alfonsine con il 28,59% (28,78%). A Conselice il dato si è attestato al 27,52% (27,55% per le europee). Un poco meno a Bagnara di Romagna dove ai seggi ieri si è presentato il 26,88% degli aventi diritto (il 26,96% per eleggere gli eurodeputati). Il dato di Fusignano è pari al 26,58% (26,74%). Ed ecco Lugo: qui ieri sera aveva votato il 26,13% degli elettori (26,38%). Si passa poi a Bagnacavallo con il 25,81% (26% per le europee) e si chiude con Cotignola dove l'affluenza è stata la più bassa: 23,57% (23,71%).

ELEZIONI

Maxi schermo e dirette

Iniziativa per seguire lo spoglio a Bagnacavallo e a Lugo



La piazza di Bagnacavallo

BAGNACAVALLLO. I dati di affluenza e i risultati delle elezioni per quanto riguarda Bagnacavallo potranno essere seguiti da tutti gli interessati, oltre che sull'apposita sezione del sito web del Comune (<http://www.comune.bagnacavallo.ra.it/elezioni09/>), su un maxi schermo installato nella sala di Palazzo Vecchio, in piazza della Libertà 5. In particolare, oggi i dati di affluenza saranno aggiornati alle 12, alle 19 e alle 22. Dalla tarda serata affluiranno i risultati delle elezioni europee (lo spoglio comincerà alle 22, subito dopo la chiusura dei seggi), mentre per quelli delle comunali bisognerà attendere il po-

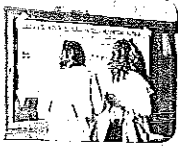
meriggio di domani.

Risultati delle elezioni Europee ed amministrative in diretta anche sul sito del Comune di Lugo. Oggi, a partire dalle ore 22, fino al termine dello spoglio delle schede relative al Parlamento europeo e domani, dalle ore 15, fino al termine dello spoglio delle schede relative alle amministrative, sarà infatti possibile visionare in diretta collegandosi con il sito web del Comune di Lugo all'indirizzo: <http://www.comune.lugo.ra.it/elezioni2009> i risultati della doppia tornata elettorale oppure assistere, nella Sala del consiglio comunale della Rocca estense, alla proiezione degli stessi.

Elezioni 'in diretta' nella Rocca di Lugo e a Palazzo Vecchio di Bagnacavallo

LA DOPPIA tornata elettorale può essere seguita 'in diretta' a Lugo e a Bagnacavallo. Questa sera, a partire dalle 22 fino al termine dello spoglio delle schede relative alle Europee, e domani dalle 15 fino alla conclusione dello spoglio delle schede per le amministrative, sarà possibile assistere alla proiezione dei risultati nella sala consiliare della Rocca Estense a Lugo. A Bagnacavallo i dati di affluenza alle urne e i risultati potranno essere seguiti in due modi: sul sito www.comune.bagnacavallo.ra.it/elezioni09 e su un maxi schermo che è stato appositamente installato nella sala di Palazzo Vecchio, in piazza della Libertà 5. Oggi sono previsti tre aggiornamenti per i dati di affluenza: alle 12, alle 19 e alle 22. Dalla tarda serata cominceranno ad affluire i risultati delle elezioni europee, mentre, per quanto riguarda le elezioni amministrative, come noto lo spoglio inizierà domani alle 15.

Il tempo della scelta



I dati su schermo
Oggi si vota dalle 7 alle 10 di sera



Code ai seggi Nella Bassa si vota Comune e Parlamento europeo

LUGO - Si vota ancora per oggi dalle 7 alle 10 di sera per il rinnovo dei consigli comunali di Lugo, Bagnacavallo, Alfonsine, Fusignano, Massa Lombarda, Conselice, Cotignola, Sant'Agata, Bagnara, Russi e per il Parlamento europeo. Per votare è necessaria la tessera elettorale da esibire insieme ad un documento di identità al seggio nel quale si è iscritti (il numero del seggio è indicato nella tessera medesima). In caso di smarrimento, furto o deterioramento della tessera elettorale è possibile chiedere una nuova tessera all'Ufficio elettorale del proprio Comune, per tutto l'orario di apertura dei seggi. Per la consultazione dei risultati, questa sera si parte dalle 22, fino al termine dello spoglio delle schede elettorali relative al Parlamento Europeo e domani, dalle 15, fino al termine dello spoglio delle schede relative alle amministrative, sarà possibile visionare in diretta i risultati nella sala del consiglio in Rocca, a Lugo, o al maxi schermo a palazzo Vecchio di Bagnacavallo.

Alla chiusura dei seggi ieri alle 22. Nella Bassa cresce solo Sant'Agata sul Santerno

Elezioni: cala l'affluenza

Flessione vistosa per Alfonsine. Russi stazionaria

LUGO - Se davvero, come temono in molti, sarà il partito dell'astensione a vincere questa tornata elettorale, lo sapremo solo stasera. Di certo, al momento la Bassa Romagna, terra di grande partecipazione e fedeltà al voto, il primo giorno di votazioni, con l'abbinata Europee e Amministrative in tutti e dieci i comuni, una flessione l'ha segnata. Lo rivelano i dati sull'affluenza registrati dall'Ufficio elettorale della prefettura di Ravenna alle 22 di ieri sera, confrontati con i dati delle Europee 2004. Scende vistosamente Alfonsine (dal 33,48% al 28,78) e scendono anche tutti gli altri comuni, ad eccezione di Sant'Agata, che registra un aumento di votanti (dal 28,27% al 29,06). Per il resto, Bagnacavallo alle 22 ha registrato il 26% di votanti (erano il 28,72 nel 2004), Bagnara il 26,96 (su 28); Conselice il 27,55 (30,38); Cotignola il 23,71 (26,33); Fusignano il 26,74 (29,64); Lugo il 26,38 (28,09); Massa Lombarda il 30,89 (32,68). Calo lieve a Russi, con il 27,08 di ieri, rispetto al 27,60 del 2004.

A recarsi alle urne ieri, molti aspiranti sindaci. A Lugo, con lo scappino della cravatta allentato quel tanto che basta per vestire insieme, dentro l'abito grigio-blu, il ruolo istituzionale da presidente (dell'Unione dei comuni) e da ex golden boy del pci lughese, ora democratico in corsa per la rielezione, Raffaele Cortesi. Sindaco di Lugo che nel 2004 sfiorò per un soffio il 71% di consensi, si presenta al seggio di Ragioneria intorno alle 15.30. La sua sfidante principale voterà venti minuti più tardi. E' rilassata Laura Baldinini, nel suo completo verde che fa tanto Chanel, e probabilmente lo è, quando entra alle scuole elementari Codazzi. Per lei, sostenuta da una coalizione che va dalla Lega Nord al Popolo della libertà, passando per l'Udc, il compito di strappare un comune dopo sessant'anni di governo del centrosinistra. Sono i primi scatti di un sabato eletto-



Raffaele Cortesi ha votato a Ragioneria

rale lughese che fila liscio con le sue croci sui simboli delle schede elettorali, dopo la settimana più animata degli ultimi decenni. Tutta giocata

su altre croci, quelle del cimiero. Ma oggi, per i sette in corsa nel comune principale della Bassa Romagna, che salendo in Rocca si garantiscono in maniera automatica an-



Laura Baldinini Al voto alla scuola Codazzi

che la poltrona di presidente dell'Unione dei nove comuni del territorio, è tempo di votare e basta. Lo farà a urne appena aperte Stefania Gian-

stefani, in corsa per La Destra, che entra nel seggio delle scuole Garibaldi. E, tra ieri e oggi, gli altri: Augusto Fontana per Forza presidente; Lorenzo Costa, candidato del Partito repubblicano; Marco Spadoni, della lista LugoXLugo. E domani, tutti a guardarsi i risultati delle amministrative. Chissà che non sia la volta che il consiglio comunale del capoluogo della Bassa si fa più colorato.



Marco Spadoni



Alessandra Bellini



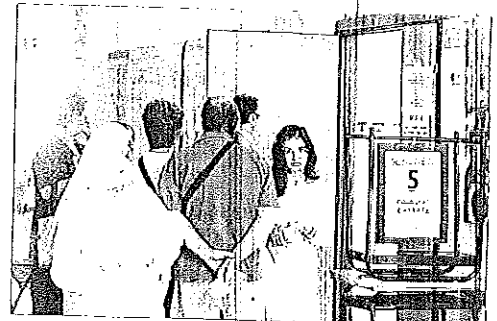
Augusto Fontana



Stefania Gianstefani



Lorenzo Costa



Dalle "nonne" una mano contro la crisi

La recessione sembra non scalfire il mondo dei veicoli d'epoca

di Amalio Ricci Garotti

LUGO. Motori e veicoli d'epoca, una cultura diffusa nel lughese. La precaria situazione conseguente alla crisi economica in atto, infatti, pur investendo anche il settore dell'auto e delle moto, sembra non scalfire il

mondo dei veicoli d'epoca a due ed a quattro ruote. Emerge dall'interesse inalterato, anzi aumentato, in zona, dei numerosi possessori o semplicemente appassionati di cimeli storici, più o meno "stagionati".

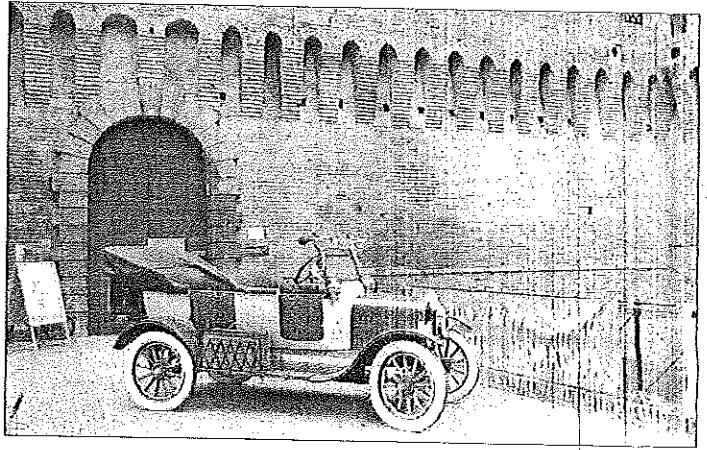
partecipare, dal possessore di una 500 (1970) a quello di una Lamborghini Miura (1973) di una Lancia Aurelia B24 (1960) o ad una Ferrari 166 (1948) come quella ospitata, per un certo periodo, al Museo Baracca. E senza bisogno di ricorrere a carrozzerie ed officine meccaniche esclusive, certamente dotate di ottime referenze, ma alla portata di pochi privilegiati. L'area della bassa Romagna, come del resto dell'Inghilterra e del ravennate, è dotata di veri e propri professionisti nella cura dei cimeli storici. Con una esperienza maturata nel tempo, anche con il supporto di una spontanea passione, sanno dove mettere le mani, come effettuare le riparazioni e la manutenzione delle "nonne", senza problemi nel reperire anche i pezzi di ricambio più rari. Come parla meccanica, poiché per i lamierati e per le tappezzerie ci sono dei veri e propri artisti. Dunque una realtà che non conosce crisi, anzi, come rileva Renzo Battilani, vicepresidente dell'Asi (Automotoclub storico italiano), di origine massese «è in continuo aumento. Alla fine del 2008 infatti gli iscritti al nostro sodalizio hanno superato la ragguardevole quota di 130.000. Un risultato importante, tale da collocare l'Asi ai vertici mondiali del settore, soprattutto per l'importanza del proprio patrimonio storico-culturale».

Disagi per lavori alla rete idrica

LUGO. Hera Ravenna informa che domani, dalle 10 alle 16, verranno effettuati interventi di manutenzione straordinaria alla rete idrica che comporteranno la momentanea interruzione della distribuzione dell'acqua a Lugo in via Corridoni dal civico n. 96 al n. 118 e dal n. 89 al n. 153, via Pausosa al civico n. 20/1 e via Salvemini dal civico n. 4 al n. 66 e dal n. 1 al n. 15. In caso di imprevisti o maltempo i lavori verranno rinviati al giorno successivo lavorativo.

persone entusiaste di coltivare la cultura motoristica, con una particolare attenzione alle origini ed alla storia dei mezzi motorizzati. Con scuderie, Enti, istituzioni, all'unisono nell'organizzare, in collaborazione con i vari clubs specifici (il Crame di Inola in particolare) eventi di primo piano, richiamando in ogni occasione l'interesse della gente. Senza distinzione di censo, con la possibilità per tutti di

Un dato confortante, per certi versi normale, in un'area il lughese, con tradizioni motoristiche note a dimensione nazionale, ed in continuo fermento per organizzare rassegne, raduni, convegni di livello internazionale. Primo fra tutti, in primavera la "Festa del Cavallino rampante", giunta alla decima edizione. In autunno, poi, "Rombi di passione" (XIIª edizione) e diversi eventi espositivi durante ogni stagione dell'anno. Non a caso il territorio lughese (oltre a Lugo, Bagnacavallo, Bagnara di Romagna, Traversara, San Patrizio, Lavezzola) vanta l'insediamento nel progetto "Terra dei motori", un riconoscimento acquisito negli anni, con la forza di affermarsi ben oltre i confini locali e regionali. Lugo e le sue tradizioni motoristiche sono in effetti entrati, a tutti gli effetti, in questo prestigioso circuito, al fianco di realtà di spicco come Modena, Maranello, Bologna, Rimini. Con due eccellenti caratteristiche. Quella di essere la terra natale di Francesco Baracca, il cui cavallino rampante è stato assunto dalla Ferrari come stemma delle proprie vetture e di aver dato i natali a Fabio Tagliani, l'indimenticato "Dottor T", padre del motore desmodromico che ha permesso alla Ducati di conquistarsi gare e campionati su strada e in circuito. Dunque una terra piena di



La Ford T del 1913 in "sosta" davanti alla Rocca di Bagnara di Romagna

D'Amore al Caffè tra musica e parole

LUGO - Torna, domani alle 21 nella sala conferenze dell'Hotel Ala d'Oro per il Caffè Letterario di Lugo lo scrittore e matematico Bruno D'Amore per presentare il suo ultimo libro "Allievi" edito da Gedit. Più che di una presentazione si tratterà di un vero e proprio happening con musicisti ad accompagnare le letture degli attori e le parole dei relatori. Ad introdurre la serata, sul palco di Caffè letterario assieme all'autore, saranno il poeta e Ricercatore presso il Dipartimento di italianistica dell'Università di Bologna Alberto Bertoni e Giorgio Bolondi titolare della cattedra di Geometria presso la facoltà di Economia e Commercio a Bologna. Le letture di brani del libro saranno affidate a Gabriele Argazzi e Barbara Bonora accompagnati dal sottofondo musicale delle tastiere e del basso di Alex Carpani e Fabiano Spiga. Il consueto brindisi finale con i vini in degustazione concluderà la serata. "Allievi" è un volume entusiasmante, dedicato al meraviglioso rapporto, talvolta delicato e complesso ma sempre essenziale, che si instaura tra il maestro e l'allievo: il sottotitolo dell'opera è esplicito, "Dieci maestri parlano di allievi", e porta il lettore a tuffarsi subito in un intreccio di periodi, di prospettive culturali e di differenti umanità. Talvolta lo spunto storico è apertamente dichiarato ovvero di immediata individuazione, come quello, ben noto ma rivisitato in chiave originale e vivace tra Giotto e Cimabue; in altri casi il lettore viene indotto a esplorare, a cercare, dunque a inquadrare progressivamente il contesto storico (e geografico) di riferimento, anche sulla base degli anni che danno il titolo ai diversi capitoli del libro. In ogni caso la fertile versatilità della trattazione e del tono ci conduce ad attraversare personalità e momenti storici, contesti sociali, ambienti, tematiche e connessioni di eccezionale ampiezza e significatività. Con Allievi riscopriamo quindi una storia della cultura dal vero spessore umano, inedita ma riconoscibile, per molti versi esaltante o forse commovente. Una storia corredata da un'indicazione importante e preziosa: l'accento sul ruolo fondamentale delle modalità della trasmissione del pensiero e della cultura, l'essenzialità del rapporto tra maestro e allievo.

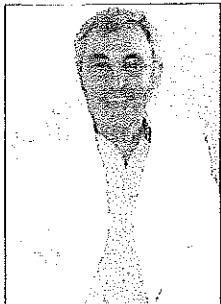
Murales e musica al Parco del Tondo

'A-DAY, la scuola finisce e l'arte continua' è il titolo dell'evento organizzato dalla Consulta studenti di Lugo e in programma domani dalle 14.30 alle 24 e martedì dalle 10 alle 24 nel Parco Tondo. In cartellone: murales, cartapesta, sport, sfilata di moda e musica con 22 gruppi che si alterneranno nelle due giornate.

SANITA'

L'impegno del volontariato

LUGO. Forte partecipazione al convegno sul dolore e la sofferenza. Una qualificata partecipazione di medici e ricercatori ha infatti partecipato al convegno, ospitato al teatro Rossini, su "Il dolore, la sofferenza". Si è trattato di una iniziativa promossa dal Dipartimento di oncologia ed ematologia Unità operativa aziendale di terapia antalgica e cure palliative dell'Azienda UsI di Ravenna. All'importante appuntamento, inoltre, hanno concesso il loro patrocinio diversi enti istituzionali, l'Ordine provinciale dei



Virgilio Ricci

Medici e degli odontoiatri, la Feder dolore e il Sicaip (Società Italiana cure palliative).

Hanno coordinato i lavori del convegno che si è svolto al teatro Rossini di Lugo, Mariagiovanna Ra-

Convegno sul dolore

Medici e ricercatori riuniti per dibattere sulle cure palliative

neri responsabile del volontariato locale e Virgilio Ricci, direttore dell'Unità operativa di terapia antalgica e cure palliative dell'Azienda UsI di Lugo. Hanno partecipato, inoltre, promotori della neonata «associazione "Pe N So" (per non soffrire).

Mariagiovanna Ranieri ne ha illustrato le finalità.

«"Pe N So" - ha detto la responsabile lughese del volontariato - ha il ruolo di portare sollievo all'ammalato inguaribile».

Nel portare il saluto della città ai prestigiosi re-

latori presenti, esperti in questo campo, provenienti da varie parti d'Italia i promotori hanno definito l'evento «un convegno importante. Un momento di dibattito per approfondire le tematiche indirizzate al miglioramento delle condizioni di vita delle persone. Testimonianza una tradizione consolidata sul territorio, come il costante miglioramento e potenziamento delle strutture e attrezzature ospedaliere (tra le più recenti, l'Hospice, la nuova risonanza magnetica, la lungodegenza, l'assistenza domiciliare)». (a.r.g.)