

25/12/08 17/11/08

Proposte innovative di formazione professionale del personale

# Nuovo progetto per sostenere le giovani imprese

Accordo con l'università di Bologna per potenziare l'incubatore di Voltana

di Arnaldo Ricci Garotti

LUGO. Nuovo progetto legato all'incubatore multimediale di Voltana. Di strutture del genere ne esistono 500 in Europa, ma risultano rarissime in Italia. Si tratta di un insieme di spazi e di servizi messi a disposizione di

imprese neonate, operanti nel settore informatico, ospitate a costi convenzionati. La nuova proposta è stata presentata ieri dal sindaco Raffaele Cortesi, da Massimo D'Angelillo e dai responsabili "AlmaChannel srl"

«Vogliamo dare sostegno allo sviluppo della nuova imprenditorialità, punto di eccellenza del territorio, importante soprattutto nell'attuale fase recessiva - ha dichiarato Cortesi - e lo facciamo ora favorendo l'ingresso nell'incubatore di una nuova società».

"AlmaChannel" è una società composta da Roberto Guidorzi, Manuela Colin, Gianni Lodoli e Gabriele Ghinassi, professionisti del settore educazione, formazione, informatica e grafica. È nata in seno all'Università di Bologna con l'intento di coniugare l'esperienza di formazione con le moderne tecnologie e trasferirle anche nel mondo non universitario.

Nel 2003 l'Università di Bologna decise di realizzare una piattaforma software. L'incarico fu affidato ad una squadra di professionisti sia interni che esterni all'Ateneo e il progetto fu chiamato "AlmaChannel". Nel 2004 iniziarono i primi corsi con tale piattaforma fino a raggiungere il numero di 30 corsi in linea. Nel febbraio del 2008 è stato creato uno spin off, "AlmaChannel srl", per commercializzare la piattaforma e i servizi ad essa correlati anche in ambito non accademico.

Lo scopo era volto a realizzare sistemi di insegnamento a distanza, e-learning, fornendo sia la piattaforma software che la consulenza e il sostegno organizzativo per creare i contenuti e le lezioni.

Si possono fornire anche solo l'ambiente di erogazione in modo che i docenti siano autonomi nel progettare il corso e inserire i contenuti. Possibile anche un aiuto nella progettazione del corso e coordinare le persone che producono i con-

tenti: docenti, grafici, redattori ecc. Da ultimo realizzare i corsi completi su richiesta di un ente o di un docente sfruttando il forte legame con l'Università di Bologna.

Le prestazioni sono rivolte ad enti, istituti e aziende pubbliche che private intenzionate ad investire nella formazione del proprio personale, fornire servizi ai propri clienti o iscritti, soddisfare le normative e direttive di governo in termini di formazione. Si vuole così portare la formazione continua in maniera stabile nel sistema delle aziende italiane.

«Tra i vantaggi - spiega Guidorzi - c'è una maggior flessibilità gestionale, un miglior controllo delle risorse

umane ed economiche e la possibilità di formare i propri dipendenti con continuità, in sincronia con le politiche aziendali. Ciò comporta maggiore motivazione del singolo che vede accrescere la propria professionalità in armonia con la crescita aziendale stessa».

Il sistema e learning offre orari e tempi di applicazione estremamente flessibili; favorisce l'interazione costante tra gli attori del processo formativo (docenti, tecnici, ecc.) attraverso servizi di area scambio documenti, forum, avvisi. Dà la possibilità di effettuare test online

L'incubatore di Voltana Garantisce spazi e servizi messi a disposizione di imprese neonate, operanti nel settore informatico, ospitate a costi convenzionati

di valutazione; permette di verificare e monitorare in tempo reale il livello di apprendimento grazie all'acquisizione ed il trattamento automatico di dati ed informazioni.

Grazie a strumenti di valutazione automatica i risultati sono più facilmente controllabili. La formazione e-learning è continuativa e duratura poiché il materiale didattico è sempre disponibile online e, soprattutto, rinnovabile, aspetti che consentono uno stato di formazione continua e reale, fatta di aggiornamenti e passi cadenzati.



IN BREVE

LUGO CARINO 17/11/08

Nicola Mancino sabato in città

Nicola Mancino, vicepresidente del Consiglio superiore della magistratura, sarà sabato a Lugo per presenziare all'incontro con gli amministratori del territorio della Bassa Romagna dalla nascita della Repubblica italiana ad oggi. L'iniziativa, in programma alle ore 11 al teatro Rossini, si tiene in occasione del 60° anniversario della Costituzione italiana.

CRISI 17/11/08

LUGO

Nuovo progetto a sostegno delle imprese

LUGO. Nuovo progetto legato all'incubatore multimediale di Voltana. Di strutture del genere ne esistono 500 in Europa, ma risultano rarissime in Italia. Si tratta di un insieme di spazi e di servizi messi a disposizione di imprese neonate.

● RICCI GAROTTI a pagina 38

Bilanci: riuniti i rappresentanti delle istituzioni e delle associazioni di categoria

## «Cambiare la legge finanziaria»

«Consentire ai Comuni di superare la crisi economica»

to lineato Cortesi - le scelte di questo governo, che appare sempre più lontano da quelle che sono le esigenze reali della nostra società.

Tra gli esempi più significativi l'eliminazione degli incentivi per le ristrutturazioni degli edifici secondo criteri ecologici e di risparmio energetico; il taglio di una quota elevata del Fondo sociale nazionale, cioè di uno strumento per il sostegno delle famiglie più bisognose, sostituita con una iniqua ed umiliante "Social card"; e infine il blocco degli investimenti anche per i Comuni virtuosi, eliminando di fatto la possibilità che le

opere dei Comuni svolgano anche una funzione di volano dello sviluppo, come è accaduto in questi anni».

Ospite dell'incontro l'assessore al Bilancio del Comune di Modena, Francesco Raphael Prieri, responsabile nazionale finanza locale della Lega delle autonomie, che ha elencato i punti dolenti della manovra finanziaria 2009, «resa solo in minima parte più accettabile grazie alle misure di questi ultimi giorni».

Le autonomie scontano una serie lunga di tagli e di tetti di spesa: il taglio del 2% dei trasferimenti statali; il mancato finanzia-

mento del rimborso dell'Iva sui servizi esternalizzati; i tagli commessi alla eliminazione dell'Ici prima casa.

Quest'ultima misura, in particolare, rappresenta l'emblema di un esecutivo che si dice federalista ma che in realtà toglie risorse alle autonomie. I tributi locali vengono gradualmente eliminati e, con essi, scompare ogni margine possibile per una seria prospettiva di tipo federalista - si è rimarcato -. Non a caso si parla di "federalismo presunto", che in questo scenario non può portare ad alcun risultato positivo. Non solo. Le risorse finora

riconosciute ai Comuni consentivano di finanziare una serie articolata di servizi alla persona e segnatamente ai soggetti più deboli, oltre che di servizi alle imprese insediati sul territorio. I tagli conseguenti alla finanziaria mettono in discussione tali servizi, che sono indispensabili in un momento di grave crisi come questo».

Il vicepresidente dell'Unione, Antonio Pezzi, ha concluso il dibattito ribadendo che il Comune «non può realizzare efficacemente la sua missione istituzionale in una tale situazione d'incertezza. Occorrono regole più chiare e semplici, che consentano agli enti locali di operare in un quadro di risorse stabili per i prossimi anni. Solo in questo modo è possibile impegnarsi in modo proficuo nella programmazione dei servizi».

MERCOLEDÌ 17 DICEMBRE 2008

LUGO

XXIII

PARLINO 17/11/08

L'UNIVERSITÀ di Bologna "sbarca" a Voltana: la società AlmaChannel ha infatti scelto l'incubatore multimediale di impresa sorto nella frazione di Lugo come sede per sviluppare e proporre i propri servizi. La novità è stata presentata ieri in Rocca, in un incontro cui hanno partecipato il sindaco Cortesi, il tutor dell'incubatore d'impresa Massimo D'Angelillo e,

SVILUPPERÀ I PROPRI SERVIZI NELL' 'INCUBATORE DI IMPRESA'

## L'università di Bologna è 'sbarcata' a Voltana

per Alma Channel, il presidente Roberto Guidorzi, Gabriele Ghinassi, ingegnere nucleare e responsabile commerciale, Gianni Lodoli, responsabile dello sviluppo del progetto. È stato fatto il punto sull'attività dell'incubatore di impresa, che, ha af-

fermato D'Angelillo, «attualmente unico in tutta la Romagna, è sorto a Lugo nel 2003 con l'obiettivo di offrire alle imprese in fase di avvio una sede e i servizi necessari, come la consulenza e l'uso di internet, il tutto a costi minimi». Sono 14 le im-

prese finora 'transitate' nell'incubatore. Nel frattempo, l'agenzia di formazione Aster, legata all'Università di Bologna, ha inserito l'incubatore lughese nei propri programmi e circa due mesi fa, ha sottolineato D'Angelillo, «è partita la 'sfida' di Volta-

na, che ha visto l'apertura di un'ulteriore sede dell'incubatore in un immobile storico della Fondazione Cassa di Risparmio e Banca del Monte di Lugo, che l'ha messo a disposizione del Comune. L'obiettivo è fare della sede di Lugo il vero e proprio incubatore e destinare la sede di Voltana a "post incubatore", per le aziende che hanno già terminato la fase di avvio».

# La neonata società pubblico-privata nata da una costola dell'ateneo bolognese apre i battenti sotto l'ala di Baracca Con AlmaChannel l'Università sbarca a Lugo. Ma è solo virtuale

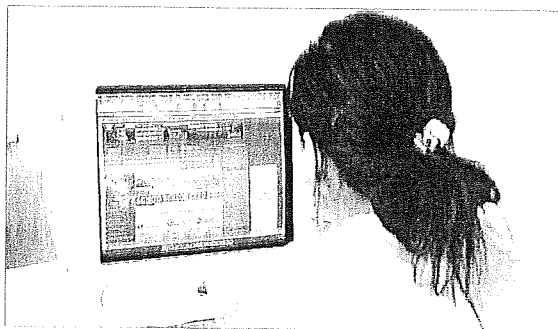
LUGO - Partire da Lugo per conquistare il mondo, iniziando con l'attrarre le aziende del comprensorio. Non mancano di certo le ambizioni ad AlmaChannel, società partecipata dalla fondazione Alma Mater, organo finanziario dell'Università di Bologna, e da altri soci pubblici e privati. Per risalire alle origini del progetto AlmaChannel bisogna andare a ritroso nel tempo per oltre dieci anni. A quando internet cominciava a fare la sua prima comparsa nelle case, ed iniziava ad apparire possibile quello che in seguito sarebbe stato denominato e-learning, ossia un me-

**Offrirà servizi di formazione e-learning a privati e aziende**

todo di insegnamento e di apprendimento che tenesse conto delle nuove tecnologie telematiche e multimediali. Roberto Guidorzi, docente di Teoria dei sistemi alla facoltà di Ingegneria di Bologna ne fu il primo promotore, e oggi da Presidente della

neonata società, presenta con orgoglio la sua creatura. "AlmaChannel è una piattaforma software per l'e-learning, ossia un sistema informatico che permette di gestire tutti gli aspetti dell'insegnamento a multimediale a distanza. Essa, ad esempio - continua Guidorzi - permette ad un do-

cente universitario non solo di rendere disponibili materiali didattici in rete, ma anche di organizzare forum di discussione, costruire laboratori virtuali e mantenere comunque un alto coefficiente di interazione con gli studenti". Oggi la piattaforma AlmaChannel - dopo alcuni anni di sperimentazione nei corsi dell'ateneo bolognese - sbarca a Lugo. I possibili clienti di AlmaChannel sono aziende, istituti ma anche privati in genere che vogliono offrire un servizio di formazione in e-learning. L'offerta della società poi, come la present-



Corsi e lezioni via internet, questa è l'università lughese

te l'ingegnere e tecnico AlmaChannel Gabriele Ghinassi, va dalla semplice piattaforma al supporto nella progettazione di un corso, fino alla creazione di corsi su commissione". Per fare un esempio, è sta-

to progettato insieme all'architetto Maurizio Corrado un corso che utilizza il blended learning, cioè il metodo misto - tradizionale e multimediale - relativo al "verde pensile", progetto che partirà l'anno pros-

simo approfittando ancora dell'ospitalità del Comune di Lugo. Diciamo "ancora" perché, e non è un dettaglio di poco conto, la società AlmaChannel ha trovato spazio nel nostro territorio grazie all'esistenza dell'incubatore. Di cosa si tratta? Per chi non lo sapesse, l'incubatore è una realtà costituita a Lugo nel 2003 (di recente ha aperto una seconda sede a Voltana) a cura della fondazione Genesis, il cui scopo è offrire alle neonate aziende del territorio un sostegno nei primi anni della loro vita, ospitandole nei propri locali ed offrendo loro servizi vari, dalla logistica alla segreteria. Comprensibile dunque la soddisfazione del sindaco Cortesi nel constatare che l'incubatore ha permesso anche il legame tra Lugo e questa nuova realtà in espansione, e in generale ha dato impulso alla formazione di nuove imprese, dimostrando una volontà di rinnovamento in questo delicato periodo di recessione.

Francesco Benati

crucino 17/11/08

SONO QUASI QUATTORDICIMILA I LUGHESI ULTRA 74ENNI

## Sempre più anziani: il Piano sociale in campo contro la solitudine

NEL DISTRETTO lughese la prospettiva di vita continua ad allungarsi: al 31 dicembre 2007 i residenti ultra 74enni erano 13.989 (13,8 per cento del totale); gli ultra 84enni 4.056 (4,03); gli ultra 99enni 39 (0,04). Un motivo in più per riservare agli anziani una grande attenzione nel Piano sociale di zona, che difatti individua la necessità di avviare il monitoraggio delle persone cosiddette fragili, per sostenerle sia nelle condizioni ordinarie che nelle situazioni di emergenza. La quota di popolazione anziana considerata fragile, ma ancora autosufficiente, è stata valutata in base ai dati forniti dall'Ausl e dai Servizi sociali e alla contemporanea condizione di solitudine anagrafica. Importante poi il ruolo avuto da parrocchie, associazioni di volontariato e Croce Rossa. «E' stato dunque possibile - spiega il sindaco Raffaele Cortesi - quantificare in prima battuta il numero delle persone considerate a rischio, stratificarlo per grado di fragilità,



per procedere poi alla progettazione e realizzazione di una rete permanente di sorveglianza e protezione, capace di attivarsi in tutte le situazioni di emergenza». La rete è composta da gruppi di volontari dell'Auser che, nell'ambito del 'Progetto solitudine' varato con il Piano sociale di zona 2007, prendono in 'affidamento' persone potenzialmente fragili,

in genere anziani che vivono da soli e in condizione di vulnerabilità. Nell'estate scorsa la collaborazione col Servizio assistenza anziani si è allargata. Auser, grazie ai volontari di Lugo, Fusignano, Massa Lombarda, Bagnacavallo e Alfonsine, ha contribuito a monitorare le persone a rischio del Distretto lughese, nell'ambito del progetto di prevenzione per le ondate di calore e il disagio bio-climatico. Gli intervistati dai volontari Auser sono stati 147, con età media di oltre 86 anni e 42 di loro hanno espresso la volontà di essere contattati periodicamente, anche per arginare il rischio di chiusura, sia mentale che fisica, all'interno delle mura di casa.

## Dal Lughese un grido di dolore contro il Governo I sindaci dell'Unione fanno i conti con la Finanziaria

LUGO - Lunedì scorso si sono incontrati nella sala del Consiglio di Lugo i rappresentanti delle istituzioni locali e delle associazioni di categoria per discutere dell'attuale congiuntura economica, caratterizzata da un netto peggioramento dei bilanci delle famiglie e delle imprese. In questo contesto, le pubbliche amministrazioni sono chiamate ad uno sforzo ulteriore di pianificazione delle politiche di sostegno per le famiglie e per le imprese e di reperimento delle risorse necessarie. Il presidente dell'Unione dei comuni Raffaele Cortesi, ha introdotto i lavori illustrando le difficoltà in cui si trovano i comuni, alle prese con una chiusura dei bilanci che si presenta particolarmente difficile. «Non aiutano - ha sottolineato Cortesi - le scelte di questo governo, che appare sempre più lontano da quelle che sono le esigenze reali della nostra società». I sindaci del Lughese contestano al governo l'eliminazione degli incentivi per le ristrutturazioni degli edifici secondo criteri ecologici e il blocco degli investimenti anche per i Comuni virtuosi. Ospite dell'incontro l'assessore al bilancio del comune di Modena, Francesco Raphael Friari, responsabile nazionale finanza locale della Lega delle autonomie, che ha elencato i punti dolenti della manovra finanziaria 2009. Le autonomie scontano infatti - a detta di Friari - una serie lunga e gravosa di tagli e di tetti di spesa: il taglio del 2% dei trasferimenti statali; il mancato finanziamento del rimborso dell'IVA sui servizi esternalizzati; i tagli connessi alla eliminazione dell'ICI prima casa.

## Nuoto pinnato Italiani a Lugo Cecere e Savini, bravi

RAVENNA - Un bronzo e diversi piazzamenti a ridosso del podio: è questo il bilancio finale della partecipazione del Blu Atlantis Avis Cosmi Ravenna ai Campionati invernali velocità pinne svoltisi domenica a Lugo alla presenza di 27 società e giunti all'ottava edizione. L'atleta medagliato è Stefano Savini che ha conquistato il terzo posto nella gara dei 50 metri, pur essendo reduce da un infortunio alla schiena peraltro ancora dolorante. Questa gara è stata dominata dal pluriprimatista Andrea Rampazzo che si è imposto con un tempo vicino al record del mondo. I piazzamenti a ridosso del podio portano la firma di Giorgia Crivellari, giunta quinta nei 50 e sesta nei 100 metri di 2a categoria, Michael Milano ed Alessandro Rosci, che hanno terminato rispettivamente al 5° e al 6° posto nei 200 di 3a categoria. Le due staffette maschili in vasca hanno concluso con un discreto settimo posto nella 3a categoria (Rosci, Cavina, Milano e Versari) e nella seniores (Vito-colonna, Neri, Vandini e Chiozzini). Per la società di casa, il Sub Baracca Lugo, grande protagonista è stato Ric-



Il bottino di Sub Baracca e Blu Atlantis agli Italiani invernali è di tre medaglie

cardo Cecere, che ha vinto l'oro nei 200 e l'argento nei 100 2a Categoria. Per la cronaca, il titolo italiano è andato alla Sup Padova che, con 7 ori, 3 argenti e due bronzi, ha preceduto nel medagliere Natatorium Treviso e Euro Team Torino.

# Al servizio della persona

## *Avviata la procedura di accreditamento in Regione*

È stato presentato venerdì scorso alla stampa il progetto di accreditamento sanitario dell'Hospice San Domenico di Lugo, nucleo di cure palliative all'interno della Rsa, unico in provincia per l'assistenza a pazienti affetti da malattie non suscettibili di guarigione, in particolare in ambito oncologico. L'obiettivo è garantire la migliore qualità di vita al malato attraverso il controllo del dolore e della sintomatologia, la gestione della fase acuta, il sollievo attraverso un supporto tecnico e psicologico all'ospite e alla fami-

glia. Dal 2002, l'Hospice si è andato ampliando e si è ritagliato un ruolo fondamentale di snodo fra l'assistenza ospedaliera per acuti e la rete delle cure palliative. Ora questo percorso nel segno della qualità si pone un nuovo obiettivo: ottenere il provvedimento di accreditamento da parte della Regione, che sancisce "l'eccellenza" di un reparto sanitario. La struttura lughese, grazie al contributo della Fondazione Cassa di Risparmio di Ravenna e alla collaborazione dell'Istituto Oncologico Romagnolo, ha attuato una serie di

procedure necessarie sia dal punto di vista strutturale che organizzativo-gestionale. Grande attenzione poi viene riconosciuta nell'ambito delle risorse umane, perché l'équipe professionale dell'Hospice richiede una formazione multisettoriale e trasversale, necessaria per assistere i pazienti e le famiglie.

Paolo Pirazzini, vicepresidente dell'Asp lughese, ha espresso la sua soddisfazione per questo importante percorso avviato dal San Domenico, che sarà propeudico all'accREDITAMENTO di tutta la rete di servizi so-

cio-sanitari dell'Asp, previsto nel corso del 2009. Monica Tagliavini, direttore generale dell'Asp, ha evidenziato "il lavoro complesso e capillare che ha portato alla codifica di tutte le procedure in atto all'interno dell'Hospice". Il dottor Luigi Montanari, direttore sanitario, ha sottolineato la sua origine culturale, avvenuta in seno allo Ior e all'IrSt per una collaborazione nella ricerca delle cure palliative in un'ottica di tutela della qualità della vita, del trattamento del dolore e delle scelte etiche a essi correlate.

### Mostra di Nicola Samori

Lugo - Prosegue, con una buona affluenza di pubblico, a Casa Rossini la mostra di Nicola Samori, organizzata dal Comune nell'ambito del progetto "Fucri di sé", curato da Stefania Vecchi, mostra in programma fino al 14 dicembre con i seguenti orari: da martedì a sabato ore 16-18,30; domenica e festivi ore 10-12 / ore 16-18,30. L'esposizione è un omaggio a Gioachino Rossini da parte di uno dei giovani artisti maggiormente affermati in Italia e all'estero.