



LUGO CHIESTI PER LE VIE S.ANDREA, BAGNARA, FELISIO, QUARANTOLA

# In arrivo nuovi autovelox fissi contro gli amanti della velocità

» Servizio a pagina XVIII

XVIII LUGO

VENERDÌ 12 SETTEMBRE 2008

## In auto ai 170 all'ora in via De Brozzi

### Incredibili dati dai rilevamenti del traffico. Il record? Ai 180 sulla 'S.Andrea'

**NA LUGO** più sicura su tutti i fronti, anche quello della circolazione stradale: questo l'obiettivo di vari provvedimenti che il Comune sta adottando e che sono stati illustrati dal sindaco Raffaele Cortesi affiancato dalla comandante della Polizia Municipale Elena Fiore (nella foto), dall'ispettore Luigi Lanconelli e dal dirigente comunale ai lavori pubblici Paolo Nobile.

«Stiamo lavorando da tempo a favore della sicurezza stradale — ha detto il sindaco — e abbiamo adottato tre linee di intervento: l'educazione dei cittadini, in particolare dei giovani, ad una corretta circolazione sulle strade, l'adeguamento delle strutture stradali e l'impegno a colpire i comportamenti pericolosi». Guerra dunque ai 'pazzi del volante'. E 'pioggia' di autovelox. Del resto, i dati emersi

dai rilevamenti effettuati tra giugno e settembre con un 'contatrafico', parlano chiaro: sulla provinciale Sant'Andrea, a fronte del limite di velocità di 70 km all'ora, è stata rilevata una velocità media di 74,63 e un picco di 180. Su via De' Brozzi, il tratto cittadino della San Vitale in direzione Bologna, il limite è di 50 km all'ora ma la velocità media rilevata è di 55,61 e la massima di ben 170. Un po' più di correttezza è stata rilevata sulla Felisio (limite 50, velocità media 43,06, massima 130) e su viale Dante, il tratto cittadino della San Vitale in direzione Ravenna (limite 50, velocità media 51,69, massima 130), ma non sulla Quarantola (limite 50, velocità media 56,68, massima 160) e sulla Provinciale Bagnara (limite 50,

velocità media 54,44, massima 160). Dati preoccupanti, che hanno indotto Comune e Polizia Municipale a progettare vari interventi: oltre all'intensificazione dei controlli anche con strumenti tecnologici, in via S.Andrea è prevista l'installazione di una postazione autovelox fissa, per via De' Brozzi l'installazione del rilevatore di velocità, detto anche 'semaforo intelligente', poi rotonde all'incrocio con le vie Canaletta, Crociarbaso e Fiumazzo, e richiesta al Prefetto dell'inscrimento di questa via «tra le strade in cui non è obbligatoria la contestazione immediata delle violazioni dell'art. 142 del Codice della Strada», che, in due parole, significa autovelox fisso. Idem per Felisio, Quarantola, viale Dante,

Provinciale Bagnara in direzione periferia-centro. Certa è l'installazione dell'autovelox in via S.Andrea, per quello di via Bagnara è atteso il parere della Provincia, mentre per gli altri 5 autovelox si attende il responso del Prefetto. Per quanto riguarda i semafori, già nel 2006 la Polizia Municipale di Lugo ha elaborato il progetto 'Strade in sicurezza nelle frazioni', che ha visto l'installazione, tra 2007 e 2008, di due semafori rallentatori a Villa S.Martino, due a S.Potito, due a S.Bernardino e due a Voltana, e presto altri ne arriveranno ad Ascensione, Cà di Lugo, S.Lorenzo, Belricetto e Giovecca. Sono stati inoltre intensificati i controlli sulla guida in stato di ebbrezza, anche con l'impiego del pretest che segnala subito abuso di alcol.

**Lorenza Montanari**



### INTERVENTI Contro i 'pazzi del volante' chiesti autovelox fissi in diversi punti



Vigili urbani al lavoro

## Maggiore sicurezza sulle strade Più controlli dei vigili urbani. Nuovi semafori e autovelox

**LUGO.** Nuovi interventi per la sicurezza sulle strade nel territorio comunale. Partiranno nei prossimi giorni, e sono stati presentati ieri dal sindaco Raffaele Cortesi, dal comandante della Polizia municipale Elena Fiore, dall'ispettore Luigi Lanconelli e dal dirigente del settore tecnico Paolo Nobile.

«Vogliamo agire su tre parametri: ha detto il primo cittadino: educazione civica, adeguamento strutture, colpire comportamenti pericolosi per sé e per gli altri».

Diverse le iniziative realizzate e programmate coinvolgendo le scuole (nell'educazione stradale sull'uso delle biciclette e dei ciclomotori), la Consulta ragazzi (percorsi casa scuola, Lugo senza multe), gli anziani (incontri con centri sociali per un uso corretto

dei rotatorie).

Il capo dell'esecutivo ha poi elencato gli interventi già completati: percorsi protetti, messa in sicurezza delle strutture di viabilità, rifacimento segnaletica, nuovi limiti (es. via San Giorgio 30 km orari), diverse piste ciclabili (ultime a Voltana e Giovecca), marciapiedi del centro, attraversamenti ciclabili e pedonali protetti, messa a norma della pubblica illuminazione. Nel contempo vengono considerati prioritari interventi strutturali sulla ss 16 e sulla San Vitale (con un nuovo tracciato in grado di rispondere a criteri di sicurezza) e due nuove rotatorie, agli incroci via Di Giù/Piratello e via Brignani/Piratello.

Per quanto riguarda l'attività di Pm, sono stati intensificati i controlli not-

turni, con utilizzo dell'etilometro e del pre test stupefacenti. In esecuzione del progetto "Strade in sicurezza nelle frazioni" nel 2007 sono stati installati, semafori rallentatori nelle frazioni di Villa San Martino e di San Potito; nel 2008 nelle frazioni di San Bernardino e di Voltana. In progettazione ad Ascensione, Cà di Lugo, San Lorenzo, Belricetto, Giovecca.

Previsti poi intensificazione dei controlli e installazione di una postazione per autovelox in via S.Andrea; installazione del rilevatore di velocità in via De Brozzi (semaforo intelligente) sul semaforo posto in fregio al cimitero, e riorganizzazione delle intersezioni con le vie Canaletto, Crociarbaso e Fiumazzo, attraverso rotatorie.

**Amalio Ricci Garotti**

## Apri sabato la sede lughese della Cciaa

**LUGO.** La necessità di essere sempre più vicina alle imprese, per ottimizzare i tempi di risposta alle esigenze del mondo imprenditoriale e qualificare ulteriormente i servizi, ha portato la Camera di commercio di Ravenna a decentrare da tempo alcuni servizi, istituendo due sedi distaccate. Sabato, alle ore 16.30 in corso Matteotti 3, verrà inaugurata dal presidente Gianfranco Bessi la nuova sede di Lugo. La crescita dell'indotto lughese e la gradita presenza di un efficiente sportello camerale ha fatto nascere l'esigenza - come era già successo in passato a Faenza - di effettuare un importante investimento immobiliare, che si è concretizzato nel dicembre 2006 con l'acquisto di un locale nel prestigioso Palazzo Ceccoli-Loatelli, nel cuore della cittadina lughese. Un'accurata ristrutturazione dell'immobile, seguita attentamente anche dalla Sovrintendenza, ha reso agibili i locali solo dal gennaio 2008, momento nel quale si è concretizzato il trasferimento della sede distaccata della Camera, oggi attiva e pronta a rispondere alle esigenze che quotidianamente le imprese pongono, anche attraverso i propri intermediari. Negli sportelli della nuova sede le imprese lughesi - 11mila operanti in vari settori - possono beneficiare di tutti i servizi forniti dall'ente camerale: in particolare Registro imprese e Regolazione del mercato, oltre alle informazioni relative ai contributi e alle iniziative della Camera per la promozione dell'imprenditorialità.

## Il lavoro all'Expo

LUGO - I Centri per l'impiego della Provincia saranno presenti con un proprio stand informativo alla "Fiera della Romagna - XXII Biennale dell'agricoltura artigianato e industria" che si svolgerà a Lugo da domani al 21 settembre. Allo stand numero 7 saranno presentati a imprese e cittadini i servizi offerti dalla Provincia nell'ambito dell'in-

contro domanda e offerta di lavoro e sarà disponibile materiale informativo esplicativo dei servizi erogati. Le imprese che cercano personale troveranno operatori specializzati nell'incontro tra domanda e

offerta di lavoro disponibili a ricevere richieste di personale e a concordare le modalità opportune per individuare il candidato idoneo. Le persone in cerca di lavoro potranno confrontarsi con gli operatori

presenti nello stand che forniranno informazioni utili per affrontare al meglio la ricerca di un'occupazione. All'inaugurazione, che si terrà domani alle 17 presso lo stand numero 7, sarà presente Germano Savorani, assessore della Provincia di Ravenna alla Formazione professionale, Mercato del lavoro e Servizi per l'impiego.

## Farmacie riapre la n.2

LUGO - Per via di una serie di lavori di ristrutturazione che ha portato ad un rinnovo dei locali e degli stessi arredi, la Farmacia comunale numero 2 di via di Giù riaprirà al pubblico nella giornata di lunedì 15 settembre. Va comunque sottolineato che eventuali disagi dovuti alla chiusura, sono stati attenuati dalla modifica degli orari diurni e notturni delle altre farmacie comunali della città. La stessa farmacia comunale numero 2 riprenderà, regolarmente, il proprio servizio notturno nella giornata di venerdì 3 ottobre.

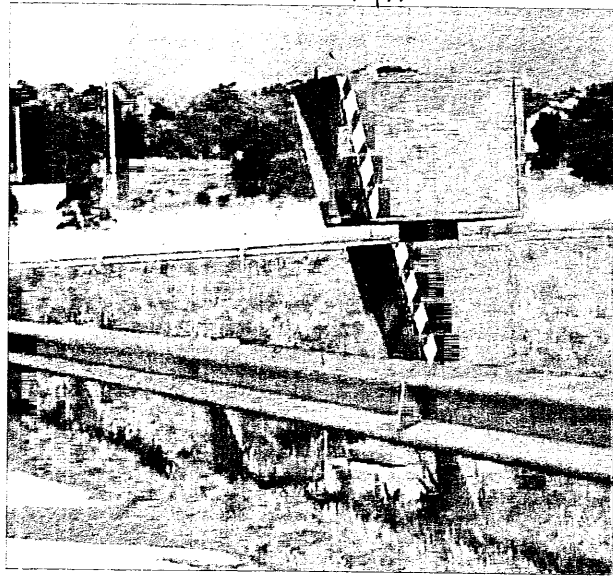
Lugo Troppi automobilisti indisciplinati e sprezzanti delle regole. Il Comune corre ai ripari

# Autovelox, caccia grossa a chi corre

Si scaldano le macchine: previste sei postazioni fisse

LUGO - Automobilisti con la tendenza a pigiare il piede sull'acceleratore, è tempo di finirlo. Il Comune ha avviato le pratiche per piazzare nelle strade del Lugheese sei postazioni fisse di autovelox. "Perché i dati raccolti da giugno ai primi giorni di settembre, sono allarmanti", sottolinea il sindaco, Raffaele Cortesi. Le sei arterie incrinimate, su cui si corre troppo e su cui l'amministrazione comunale intende porre un freno alla velocità, sono la provinciale Sant'Andrea, la centralissima via De' Brozzi, via Felisio, via Quarantola, viale Dante e la provinciale 21 "Bagnara".

Le misurazioni sono state realizzate dal comando della polizia municipale di largo Gramigna in estate, grazie al "contatrafico". Nel dettaglio, lungo la provinciale Sant'Andrea, con un limite di velocità di 70 km orari, in una settimana sono transitati 27.515 veicoli. Di questi, 258 hanno oltrepassato i 120 km/h, mentre la velocità media si è comunque assestata intorno ai 74,6, con picchi di spericolati, che hanno raggiunto i 180 km/h. Non va meglio in via De Brozzi. In appena quattro giorni, sono transitati 43.143 mezzi. Qui il limite è dei cinquanta, ma in 99 si sono spinti fino ai 130 km/h, qualcuno ai 170, e la velocità media di transito si è attestata sui 55,61



Automobilisti easy rider, occhio alla foto. Presto non si sgarrerà più

km/h. Anche lungo via Felisio il limite è dei 50, e viene sostanzialmente rispettato dagli automobilisti, dal momento che la velocità media rilevata è di 43,06 km/h. Tuttavia, si sono registrati picchi di accelerata, fino ai 130. E quindi, anche qui, oltre all'intensificazione dei controlli della polizia municipale, si studia la possibilità di

installare una postazione fissa per l'autovelox. Così come in via Quarantola. Limite dei cinquanta, media di percorrenza a 56,68 km/h e picchi a 160. Va un po' meglio in viale Dante. Sempre il limite dei cinquanta, ma la velocità media è di 51,69 km/h, con alcune sfrecciate a 130. Infine, la provinciale Bagnara. Limite dei 50 ignorato

dalla stragrande maggioranza degli automobilisti, che viaggiano a una media di 54,44 km/h, mentre altri sveltano ai 160. "E' dall'analisi di questi dati - prosegue Cortesi - che emerge la necessità di adottare dei provvedimenti finalizzati a migliorare la sicurezza degli utenti della strada". Per tutti si invoca l'autovelox fisso. Ma si pro-

cederà per gradi. I primi interventi a vedere la luce, su via Sant'Andrea e la provinciale Bagnara, in direzione periferia-centro. Son due strade per cui la prefettura di Ravenna ha già concesso l'autorizzazione. Per le altre, in attesa del nulla osta, si intensificheranno i controlli con le postazioni mobili della polizia stradale. In via De Broz-

zi, inoltre, di fronte al cimitero verrà installato un semaforo intelligente, con rilevatore di velocità. "E' anche in programma - ricorda il sindaco - la riorganizzazione dell'intero asse stradale, con la realizzazione di tre rotonde, agli incroci con via Canaletto, via Crociarbasso e via Fiumazzo".

Ma il "pacchetto sicurezza" varato dalla giunta Cortesi, non si limita ai velox. Già in diverse frazioni sono stati installati i semafori intelligenti - quelli che fanno scattare il rosso quando si raggiunge il limite di velocità prescritto. Due sono in funzione - per ciascuna località - a Villa San Martino e San Bernardino. Tre per San Potito e quattro saranno in totale quelli per Voltana. In futuro, ne arriveranno a Giovecca, Ascensione, Cà di Lugo, San Lorenzo e Belricetto.

E se oggi i semafori intelligenti non sono rispettati da tutti, dall'amministrazione ci si organizza. A breve, scatteranno nei pressi dei semafori, controlli mirati al rispetto dei limiti di velocità. E quindi, alle multe per gli automobilisti dall'accelerata facile. "Non da ultimo - conclude Cortesi - i controlli notturni con l'etilometro e per la guida sotto l'uso di stupefacenti, che abbiamo già intensificato".

AMai

## Nel 2007 dalle contravvenzioni son finiti in Rocca oltre un milione di euro. Bonus di 247mila rispetto alle previsioni

### Il sindaco: "Multe per far cassa? No, lo facciamo per il bene dei cittadini"

LUGO - (AMai) "Le iniziative messe in campo, compreso il progetto di installare postazioni fisse di autovelox, sono mirate a risolvere un problema urgente di sicurezza stradale, non certo uno stratagemma per far cassa". Guai a far notare al sindaco Raffaele Cortesi che gli in-

850mila. Fan 247mila euro di differenza. E visto che l'appetito vien mangiando, la caccia è aperta anche per l'anno in corso, da cui il bilancio di previsione conta di incassare dalle multe un milione e 50 mila euro. Cifra destinata a salire nella realtà, visto il trend consolidato negli ultimi tempi. Cortesi nega, anzi, auspica: "Vorrei vedere quella cifra segnare lo zero; l'importante - ripete fino allo sfinimento - è che le nostre strade siano sicure, quindi che non ci siano comportamenti sanzionabili". La curiosità però è troppo forte: da dove arri-

vano quei denari? "Anzitutto - spiega il comandante della municipale lugheese, Elena Fiore - dal mancato utilizzo delle cinture di sicurezza o dall'uso scorretto dei seggiolini per i bambini in auto". In calo, aggiunge la Fiore, le multe stacca-



La Rocca In crescita costante gli incassi dalle contravvenzioni stradali

te per contravvenzioni ai limiti di velocità. Non perché ci si comporti meglio - i dati raccolti l'estate scorsa dal comando di largo Gramigna parlano chiaro. Piuttosto, è per la solidarietà tra au-

tomobilisti di segnalare la presenza di una pattuglia con i lampeggianti. Furbizia, insomma, non buona condotta. Ad ogni modo, Cortesi non precisa l'entità esatta della fetta dei proventi dalle con-

travvenzioni staccate per velox e parcheggi selvaggi - questi ultimi, verbali firmati in gran parte dagli ausiliari del traffico. Al contrario, non si sottrae a commentare il decreto Bianchi. Quello che - governo Prodi - vietò gli agguati sulle strade, imponendo per le forze di polizia, di segnalare in maniera adeguata le postazioni per il rilevamento della velocità. "Siamo assolutamente in regola", sottolinea la Fiore, che ricorda come le pattuglie della municipale - in caso di velox volanti - facciano sempre e comunque notare la loro presenza con i cartelli di preavviso: "Anche se non sempre - ammette - è possibile la contestazione immediata dell'eventuale contravvenzione". Cortesi, invece, sbotta: "Non è il rispetto alla lettera di quel decreto che deve interessare. Il punto è che chi adotta comportamenti irregolari deve essere punito". Parola del novello sindaco sceriffo. On the road.