

CARLUCCI 28/8/08

Il centrodestra 'cerca' candidati sindaci

Le manovre per le amministrative di primavera

MALGRADO l'avvicinarsi di una stagione politicamente importante visto l'appuntamento con le elezioni amministrative del 2009, la politica locale attenderà ancora per sapere come si muoveranno sia le forze di maggioranza che quelle di opposizione. La posta in ballo non è da poco: le amministrative rimetteranno infatti in gioco le poltrone di tutti i sindaci della Bassa Romagna, e visti i cambiamenti emersi anche a livello locale in occasione delle politiche di quest'anno, potranno esserci nuove alleanze e nuovi scenari. Di certo, a Lugo, i partiti di opposizione hanno grandi progetti, «ma — afferma Primo Costa, coordinatore lughese di Forza Italia — incominceremo a lavorarci a metà settembre. Prima dell'estate avevamo avuto contatti con le forze politiche a noi vicine, e le premesse sono state buone, nel senso che si sono aperte importanti possibilità di alleanze. Ma per ora nulla è deciso, dobbiamo riparlarne».



Primo Costa (Forza Italia)

UN appuntamento importante per il futuro degli 'azzurri' è senz'altro la creazione, anche a livello locale, del Pdl, che dovrebbe realizzarsi in novembre: almeno per ora, l'unica certezza è che a confluire nella nuova formazione politica saranno Forza Italia e An. Udc e

Lega certamente decideranno di mantenersi autonome, anche se è presumibile un'alleanza che veda unite le tre forze di centrodestra

(Pdl, Udc e Lega), nella corsa alle amministrative.

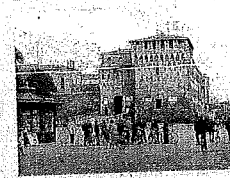
«CON la Lega abbiamo avuto incontri positivi — sottolinea Costa — e tutto ci fa pensare che correrà insieme a noi. La stessa cosa ci auguriamo per l'Udc, che malgrado a livello nazionale abbia deciso di correre da sola, a livello locale è sempre stata una nostra buona alleata, come dimostrano le scelte unitarie che hanno caratterizzato il lavoro svolto in consiglio comunale. Quindi ci auguriamo che l'Udc scelga di essere nostra alleata anche in vista delle amministrative». Quanto alla scelta del candidato sindaco per l'alleanza di centrodestra, Costa dice: «Dobbiamo ancora sceglierlo, ma di certo dovrà essere una persona valida, capace, in grado di offrire una vera alternativa di governo». Ma da quale dei partiti verrà scelto? Insomma, dovrà per forza essere di Forza Italia o di An, o anche dell'Udc o della Lega? Il partito di appartenenza non importa. Anzi, potrebbe anche essere una persona 'esterna', L'importante è che sia quella giusta».

Lorenza Montanari

CARLUCCI 28/8/08

LUGO

Il centrodestra va in cerca di candidati sindaci



► Servizio a pagina XII

PDL
In novembre FI e An daranno vita al partito unico. Il ruolo di Lega e Udc

CARLUCCI 28/8/08

GIOVECCA DA OGGI A MERCOLEDÌ PROSSIMO COL GRAN FINALE DELL'ATTESSISSIMO PALIO EQUESTRE

Sagra di S.Evaristo, sette giorni di passione

PRENDE il via stasera a Giovecca l'edizione n. 29 della Sagra di S.Evaristo, che si concluderà mercoledì 3 dopo una settimana di iniziative, culminando con la disputa dell'avvincente palio equestre. La sagra nacque ufficialmente nel 1979, anno di inaugurazione della chiesa; fino al 1983 le iniziative — religiose e non — si svolgevano a partire dalla domenica precedente il 26 ottobre, ossia il giorno del patrono S.Evaristo. Dall'anno successivo — per una precisa scelta del parroco don Davide Sandrini — si è assistito ad una separazione tra festa religiosa e sagra vera e propria. In sostanza quest'ultima è stata anticipata di un paio di mesi, anche per evitare le sfavorevoli condizioni meteorologiche che spesso caratterizzano il periodo di fine ottobre. Da un quarto di secolo la sagra rappresenta un valido momento di aggregazione per l'intera comunità di Giovecca, frutto dell'opera di numerosi volontari, diversi dei quali offrono il loro contributo, a prescindere dal credo religioso.

COME detto, la sagra aprirà i battenti stasera con gare di ciclismo riservate alla categoria 'giovanissimi' promossa dal Velo Sport Conselice e valida quale quarto Trofeo Agostina Salami. Alle 19 apertura dello stand gastronomico con una serata interamente dedicata ai piatti a base di polenta, alla presenza dei 'grandi polentari' di Tossignano che serviranno a modico prezzo le loro squisite specialità, solo a base di polenta o garganelli. Dalle 21, nel palco centrale, andrà in scena 'Parata di Stelle' presentata da Fulvio, conduttore della popolare trasmissione televisiva 'Liscio come l'olio'. Domani, dopo l'apertura dello stand gastronomico, attesa esibizione dell'orchestra 'Luca Bergamini'. La sagra proseguirà sabato alle 21 con un'altra orchestra blasonata, ossia 'La Storia di Romagna'. Molto ricco il programma di domenica 31: alle 10.15 un corteo di auto d'epoca partirà da Giovecca alla volta di Lugo. Alle 11 santa messa nella chiesa di Giovecca e, alle 12, pranzo allo stand. Alle 16

si disputerà la gara di 'zacagn' (antico gioco delle 'marelle'); alle 21, spazio al ballo liscio con l'orchestra 'Castellina Pasi'. Anche la serata di lunedì sarà caratterizzata dalle note romagnole della grande orchestra di 'Omar Codazzi', mentre martedì 2, sempre alle 21, sarà la volta dell'esibizione dell'orchestra 'Diego Zamboni'.

GRAN finale mercoledì con la disputa del venticinquesimo Palio di S.Evaristo, gara con monta di cavalli a pelo, in programma dalle 20.30 (batterie) fino alle 23 circa (finale), nell'ovale che sorge nei pressi della parrocchia. Già annunciata la presenza di una ventina di cavalli. La novità di quest'anno è costituita dalla presenza delle majorettes della Sagra di Lavezzola che sfileranno negli intervalli tra le varie batterie. Tutte le sere si potrà giocare a tombola e, a partire dalle 19, funzioneranno stand gastronomici e pizzeria, dove sarà possibile cenare anche in caso di maltempo.

Luigi Scardovi

CARLUCCI 28/8/08

Conselice, centrale a biomasse Il comitato Casta stringe i tempi

IL COMITATO Casta di Conselice torna sulla questione della centrale a biomasse, ricordando che «fino ad oggi l'unico incontro che ha riunito tutti gli attori interessati attorno al tavolo del Forum dei cittadini è stato quello del 26 maggio scorso; a distanza di quasi tre mesi, nonostante gli incidenti verificatisi all'Unigrà, che hanno visto intervenire per ben due volte i vigili del fuoco, non s'è dato seguito a nessuna altra iniziativa». «Alla luce di

questi episodi e considerato le notizie apparse sulla stampa, questo comitato — continua la nota — ritiene che vi sia sufficiente materiale per riunire tempestivamente il forum per ottenere chiarezza, sullo stato dei lavori, sull'attuazione delle prescrizioni e sui dati della campagna di monitoraggio dell'aria. Ricordiamo infine che il vicesindaco Andraghetti si era impegnato a presentare un regolamento, condiviso, per l'organizzazione dei lavori del forum stesso».

COPPIA
28/8/00

SI AMPLIA IL CANILE COMPENSORIALE

Maggiori spazi e una nuova infermeria

Migliora l'assistenza agli animali ospiti
Ancora numerosi gli abbandoni estivi

di Monia Savio

LUGO. E' stata montata in questi giorni anche se ancora mancano gli allacciamenti alle utenze. La nuova infermeria per i gatti, un prefabbricato di circa 70 metri quadrati collocato nell'amplia-

mento dell'area verde in uso al canile comprensoriale per lo sgambamento degli ospiti a quattro zampe, entrerà in funzione nelle prossime settimane, dopo il taglio del nastro previsto a settembre.

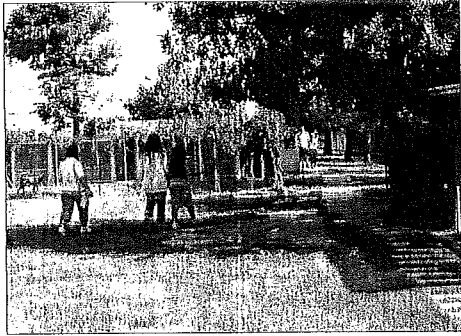
Una boccata d'aria per il canile che, da tempo, aspettava una struttura simile in grado di offrire l'assistenza necessaria ai gatti soprattutto nei momenti clou dell'anno, quelli critici della primavera e dell'estate inoltrata dove si moltiplicano gli abbandoni dei cuccioli.

Il prefabbricato, diviso in stanze interne, dotato di bagno e di ogni comfort per la cura dei mici, deve essere completato con gli allacciamenti alle utenze.

Una necessità che sarà espletata probabilmente dopo entro la fine del mese. Intanto la situazione degli abbandoni dei cani continua ad essere stabile. L'ultimo mese si è chiuso con un bilancio di 26 cani recuperati, 17 dei quali restituiti al proprietario e 7 adottati, per un totale di 159 presenze.

Nel 2007 la situazione era simile con 30 cani recuperati, 18 resi ai proprietari e 6 adottati per un totale di 148 presenze.

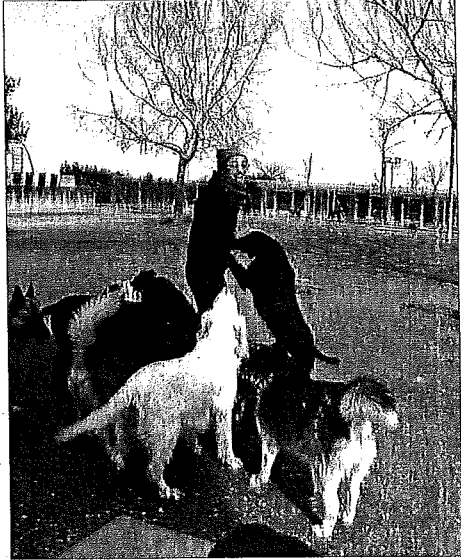
«Quelli che ci danno più



Il canile da tempo aspettava una struttura simile in grado di offrire assistenza necessaria soprattutto nei momenti clou dell'anno

da fare - spiega un volontario del Cinoservizio, ente gestore della struttura - sono gli interventi effettuati in seguito alla fuga degli animali spaventati da botte e temporali. I proprietari ancora non capiscono che è importante tenere chiusi i propri animali quando si

verificano queste due condizioni perché diversamente si spaventano e, se possono, fuggono senza meta con i rischi del caso. Fortunatamente riusciamo spesso a recuperare illesi quasi tutti i cani che ci vengono segnalati. Ma quando si verifica un temporale o



esplodono dei fuochi di artificio siamo tutti quanti coscienti che il giorno dopo dovremo lavorare molto di più del solito per recuperare gli animali scappati». L'attenzione nei confronti degli abbandoni estivi comunque non cala ma resta sempre fra le priorità.

«L'andamento è costante - conclude -. Ovviamente la nostra speranza è che il fenomeno possa regredire anche se, fino ad oggi, confrontando i risultati attuali con quelli degli anni precedenti, vediamo che evidentemente non si tratta di una cosa semplice».

Allestiti mostre mercato di auto e moto d'epoca, di artigianato artistico e hobbistica, tombola e spazio bimbi

Cavalieri in campo per il Palio di S.Evaristo

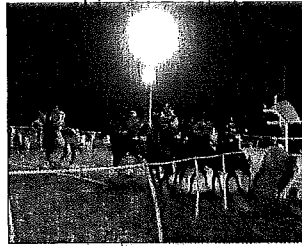
I fantini si preparano al momento clou della sagra di Giovecca, che inizia oggi

COPPIA
28/8/00

LUGO. Prende il via questa sera la tradizionale Sagra di S.Evaristo di Giovecca, festeggiamenti culminanti con la disputa, fra cavalieri senza sella, dell'omonimo Palio, il 3 settembre.

«Si tratta di una sfida nata 25 anni fa non unicamente per riproporre un evento storico, ma per l'amore per il cavallo che da sempre è stato un mezzo di locomozione per l'uomo - precisa Alessandra Montanari della Pro loco -. Non a caso la sfida sarà anticipata dalla disputa del Mini palio dei pony, che vede protagonisti fantini in erba accompagnati da un'incredibile tifoseria da parte di coetanei e di tutti gli spettatori».

Il percorso è stato allestito nella pista ovale che gira attorno al campo sportivo, situato alle spalle della parrocchia di S. Evaristo. E' un impianto stabile, sottoposto ogni anno ad una accurata verifica, per renderlo a norma per quanto riguarda la sicurezza. E' lunga 300 metri, con una larghezza



Il Palio di Sant'Evaristo

di circa 12 nella parte rettilinea e di 16 lungo le curve, queste ultime leggermente sopraelevate, in modo da favorire una migliore adesione al suolo.

Il Palio è stato onorato, nelle precedenti edizioni, dalla partecipazione

di prestigiosi concorrenti (i fantini Claudio Bandini, Massimo Donatini e Igor Argomenti). Sono già iscritti 16 cavalli, con altri in arrivo.

«Una grande occasione per i fantini ed i loro cavalli, sollecitati da una pubblico appassionato e rumoroso - sottolinea Valerio Ricci, portavoce degli organizzatori - per contendere il Palio al vincitore 2007».

Completa il programma della sette giorni una ricca serie di appuntamenti. Si inizia alle 18.30 di oggi con una gara regionale di ciclismo riservata ai giovanissimi (7-12 anni). Il 31 nell'area della sagra verranno ospitati alcune mostre mercato, sia di auto e moto d'epoca, che di oggetti di artigianato artistico e di hobbistica, la tombola e lo spazio bimbi.

Uno stand gastronomico è attivo dalle 19 di ogni sera ed il 31 anche alle 12, mentre ogni sera ci saranno complessi musicali.

Amalio Ricci Garotti

L'immobiliare ha tutte le autorizzazioni: a fine anno si comincerà a costruire

Via Villa: pronte le ruspe

Lugo: il progetto arriva in Comune per l'ok definitivo

LA VOCE 18/8/08

Hera al lavoro

LUGO - Per migliorare la qualità dell'acqua potabile, Hera Ravenna effettuerà fino al 30 settembre la periodica pulizia della rete idrica di distribuzione nella periferia di Lugo, nella zona industriale e nelle frazioni di Zagonara, Villa S. Martino e Malcantone. Nel corso dei lavori potranno verificarsi alcuni disservizi quali: variazione di pressione e temporanei intorbidimenti che comunque non altereranno la potabilità dell'acqua dal punto di vista chimico e batteriologico. L'Azienda si scusa per il disagio arrecato ed assicura il rispetto dei tempi di intervento. In caso di emergenza è attivo 24 ore su 24 il numero verde 800 939393.

LUGO - Ultimi passaggi burocratici per il discusso progetto di via Villa, l'intervento urbanistico ribattezzato dai lughesi "variante del Canale dei Molini". Il progetto esecutivo - che prevede la realizzazione da parte della Lugo Immobiliare di 66 nuovi alloggi nell'area compresa tra via Villa e Galilei - approderà proprio in questi giorni sui banchi della Commissione Urbanistica comunale. La Lugo Immobiliare ha infatti ottenuto tutte le concessioni necessarie per passare dalla fase tecnico-teorica a quella operativa. Il progetto, una volta approvato dalla commissione, dovrà poi essere validato da giunta e Consiglio.

L'iter burocratico, che avrebbe dovuto concludersi in questi giorni, ha subito alcuni rallentamenti a causa del super lavoro cui sono stati chiamati gli uffici tecnici della Rocca, fino a pochi mesi fa impegnati nella redazione del Piano strutturale comunale. Proprio per questo le verifiche tecniche relative alla conformità del progetto definitivo al Piano regolatore hanno richiesto più tempo del previsto.

► A pagina 23

Lugo Con tutte le concessioni in tasca, l'immobiliare chiede l'ok definitivo alla Rocca

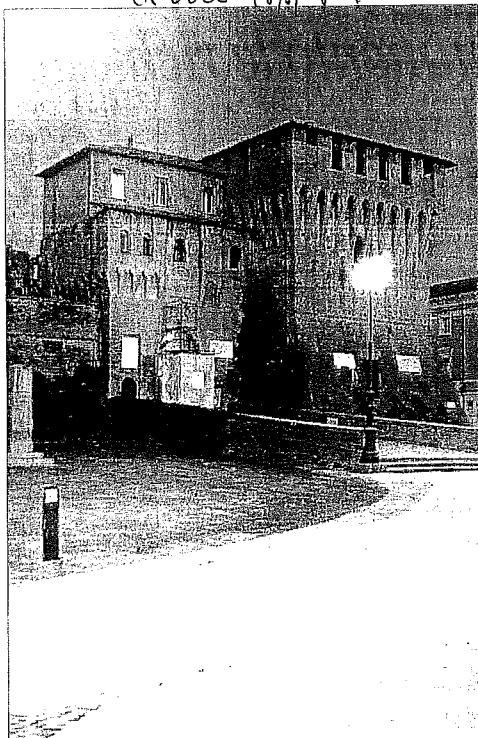
Via Villa, il progetto in commissione

Ultimi passaggi burocratici poi a fine anno il via alle ruspe

LA VOCE 18/8/08

LUGO - Ultimi passaggi burocratici per il discusso progetto di via Villa, l'intervento urbanistico ribattezzato dai lughesi "variante del Canale dei Molini". Il progetto esecutivo - che prevede la realizzazione da parte della Lugo Immobiliare di 66 nuovi alloggi nell'area compresa tra via Villa e Galilei - approderà proprio in questi giorni sui banchi della Commissione Urbanistica comunale. La Lugo Immobiliare ha infatti ottenuto tutte le concessioni necessarie per passare dalla fase tecnico-teorica a quella operativa. Il progetto, una volta approvato dalla commissione, dovrà poi essere validato da giunta e Consiglio. L'iter burocratico, che avrebbe dovuto concludersi in questi giorni, ha subito alcuni rallentamenti a causa del super lavoro cui sono stati chiamati gli uffici tecnici della Rocca, fino a pochi mesi fa impegnati nella redazione del Piano strutturale comunale. Proprio per questo le verifiche tecniche relative alla conformità del progetto definitivo al Piano regolatore hanno richiesto più tempo del previsto.

Ma ora - assicurano i promotori dell'intervento edilizio che nel marzo scorso aveva incassato anche il via libera della Soprintendenza ai beni architettonici e paesaggistici - le carte sono pronte per essere approvate. Sulla data di inizio lavori, tuttavia, non c'è ancora alcuna certezza. Sul-



Ultime benedizioni della Rocca per l'intervento edilizio

l'intervento, infatti, pende ancora la spada di Damocle del ricorso al Tar presentato dal comitato cittadino Dernier Regard, ricorso che chiama in causa Comune, Provincia e Lugo Immobiliare. Con tutta probabilità - considerato che l'esame progettuale da

parte degli enti locali dovrebbe concludersi entro l'inizio dell'inverno, e la sentenza del Tar è attesa per lo stesso periodo - le ruspe potrebbero effettivamente entrare in funzione a fine 2008, inizio 2009.

ANP

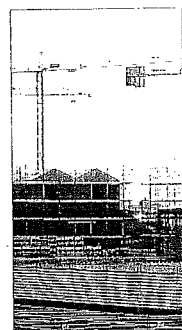
Urbanistica

LA VOCE 18/8/08

Da ieri possibile presentare osservazioni
C'è tempo fino al 25 ottobre
per smontare il Psc lughese

LUGO - Eccolo il Psc, il piano strutturale che per la prima volta cucirà insieme i dieci piani regolatori delle dieci città della Bassa Romagna. Un documento imponente, bussola per lo sviluppo urbanistico dei prossimi quindici anni. Infrastrutture e viabilità, aree produttive ecologicamente attrezzate, edilizia sociale e riqualificazione dell'esistente; questi alcuni dei temi più rilevanti del nuovo strumento urbanistico. I Comuni dell'Unione della Bassa Romagna (Russi incluso) lo hanno adottato insieme al piano di zonizzazione acustica. Dopo questo passo, gli enti locali dovranno vagliare le eventuali osservazioni pervenute. A partire da ieri infatti - e fino al 25 ottobre - è possibile presentare osservazioni alle varie amministrazioni pubbli-

che. Solo dopo l'analisi delle osservazioni gli strumenti urbanistici precedentemente adottati potranno essere approvati dai Consigli comunali.



Adottato anche il piano acustico della Bassa

Successivamente ogni Comune dovrà predisporre gli altri strumenti previsti dalla Legge Regionale 20/2000: i Piani Operativi Comunali (Poc) e un Regolamento Urbanistico condiviso dai 10 Comuni. L'intenzione delle amministrazioni comunali è di chiudere la partita entro la fine della legislatura, in scadenza a primavera 2009. Le osservazioni possono essere presentate presso le Segreterie dei 10 Comuni. Presso gli Urp è già possibile visionare i materiali tecnici inerenti il proprio Comune, mentre sul sito www.labas-saromagna.it è possibile scaricare tutto il materiale.

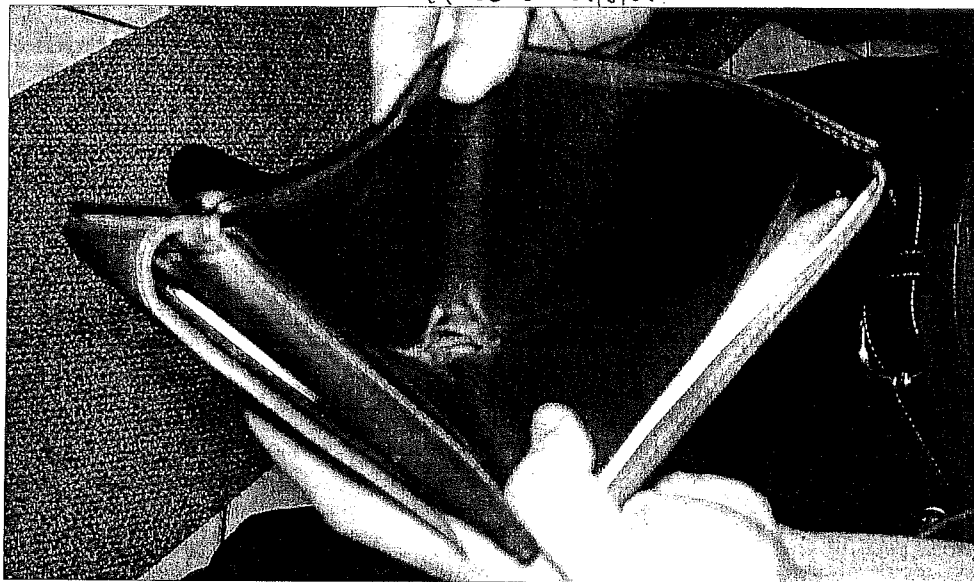
Als

Il fenomeno delle nuove povertà non risparmia il territorio della Bassa Romagna

Il miraggio "fine del mese"

Servizi sociali, in aumento le richieste di aiuto economico

LUGO - Il Sole 24 ore è entrato nelle tasche degli italiani e, insieme all'Istat, ha stilato la classifica delle città più ricche in base al reddito medio dichiarato dai contribuenti. Lugo, in provincia, si è piazzata al secondo posto con 16.831 euro di reddito medio per contribuente, 13.533 per abitante, 31.154 per famiglia, subito dietro a Ravenna. A guardare questi numeri, dunque, si direbbe che qui nella città di Baracca si vive sostanzialmente bene. Ma se andiamo a vedere questi altri - di numeri - ci si rende subito conto che la vita a Lugo non è tutta rose e fiori. Lugo, come tante città italiane, ha una doppia faccia. Quella benestante e quella devastante. Quella devastata dalla povertà - nuova o vecchia che sia - quella della fine del mese che non arriva più. Ogni settimana sono 5-6 le richieste di aiuto che giungono ai servizi sociali lughesi (richieste che, complice il caro-riscaldamento, raddoppiano nei mesi invernali). E chi bussava a servizi sociali - diversamente da quanto si possa pensare - non



Ogni settimana si contano dalle 5 alle 6 richieste di sostegno al reddito

Il portafoglio che piange e la fine del mese che non arriva mai. Per tanti lughesi l'unica soluzione è quella di cercare aiuto e conforto bussando alla porta dei servizi sociali

Nel 2007 sono stati 76 i contributi elargiti in tutto il Lughe

è solo l'immigrato con famiglia a carico appena arrivato in Italia. Anzi. L'identikit di chi necessita di sostegno economico è quello del cittadino lughese tra i quaranta e i cinquant'anni alle prese con problemi lavorativi (licenziamenti, precariato, reinserimento) e con canoni d'affitto in continuo aumento. Questi casi vengono poi vagliati uno ad uno da un'apposita commissione della quale fanno parte tecnici dei servizi sociali, dell'Ausl e del Comune. In base alle dichiarazioni Isee e alla situazione di vita della persona, la commissione decide come intervenire. Solitamente i servizi sociali stilano un vero e proprio programma d'aiuto che contempla un contributo economico (o per pagare una bolletta o per ammortizzare il canone d'affitto) e il sostegno attivo nella ricerca di un nuovo lavoro. Nel corso del 2007 gli interventi di sostegno al reddito sul territorio della Bassa Romagna sono stati 76 (57 nel 2006), 127 quelli a sostegno delle famiglie e 26 gli interventi per il reinserimento lavorativo.