

Un nuovo ciclo di passeggiate gratuite nel Parco del Loto

CORRISERE 14/18

LUGO. Buono il consuntivo del primo ciclo di visite guidate gratuite al Parco del Loto organizzate dai verdi lughesi. Dice il loro portavoce Gian Luca Baldrati: «L'iniziativa, durata due settimane, in occasione della fioritura dei fiori di loto, ha avuto un ottimo riscontro, soprattutto durante gli ultimi giorni, attirando molte per-

sonne anche da fuori provincia e dando l'occasione all'oasi del loto di farsi conoscere e apprezzare».

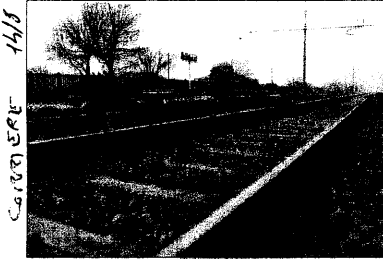
Completamente nascosto, circondato da case, eppure a ridosso del centro, il Parco del Loto ha potuto rivelare i suoi aspetti più affascinanti, dalle numerose specie vegetali (oltre 200), all'avifauna che vi trova quotidiana-

mente rifugio (dal germano reale alla nitticora, alla gallinella d'acqua), ai molti insetti che hanno colonizzato i vari stagni. Chi non è riuscito a visitare il Parco del Loto durante il primo ciclo di visite guidate, può contattare il numero 329/1422797 o l'email verdilugo@tiscali.it per organizzare altre visite. (a.r.g.)



Via ai lavori per il sottopasso

Interventi sulla linea ferroviaria Lugo-Lavezzola



La linea ferroviaria lughese

LUGO. Inizieranno domenica e si concluderanno il 24 agosto gli interventi di potenziamento infrastrutturale che coinvolgerà la linea ferroviaria Lugo-Lavezzola.

Non ci sarà ad ogni modo nessuna ripercussione sulla circolazione - sospesa in questo periodo - per i lavori di realizzazione del nuovo sottopasso ciclo-pedonale di via Calamandrei a Lugo, ad opera del Comune, previsti fra il 17 e il 24 agosto.

La scelta di effettuare i lavori nei mesi estivi, su questa linea come su buona parte della rete nazionale, è stata fatta per contenere al minimo i disagi ai pendolari che, in questo periodo, riducono in maniera considerevole le proprie esigenze di mobilità per studio o lavoro.

Tutte le informazioni sui servizi si possono trovare nelle biglietterie, negli uffici informazioni e assistenza ai clienti, sui siti web ferroviedellostato.it (sezioni "Notizie" e "In Regione") e ferroviaer.it.

CORRISERE 14/18

Lugo Intervento in via Calamandrei

Sottopasso I lavori entrano nel vivo

LUGO. Inizieranno domenica i lavori di potenziamento della rete infrastrutturale che coinvolgeranno la linea ferroviaria tra Lugo e Lavezzola per concludersi il 24. L'intervento necessario per la realizzazione del sottopassaggio ciclo-pedonale di via Calamandrei, a Lugo, non avrà ripercussioni sulla circolazione dei treni, già sospesa in questo periodo dell'anno. Sarà invece chiusa al traffico veicolare il tratto di via Lato di Mezzo, compreso tra via Po e via Eufrate, necessaria per la posa in sede ferroviaria del manufatto del sottopassaggio ciclo-pedonale. Divieto che rimarrà in vigore da lunedì 18 fino al 21 agosto. Per informazioni, è possibile contattare il servizio Urp del Comune di Lugo, in largo Relencini 1, allo 0545 38444. Tutte le informazioni sui servizi nelle biglietterie ferroviarie, negli uffici informazioni e assistenza ai clienti, invece, sui siti web www.ferroviedellostato.it e www.ferroviaer.it.

I municipi

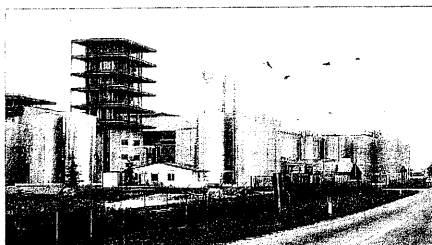
Sabato chiusi per ponte. Garantite le emergenze

LA VOCE 14/18

In occasione del ponte di ferragosto, sabato 16 gli uffici comunali della Bassa Romagna rimarranno chiusi. Saranno garantiti i servizi pubblici essenziali di stato civile e assistenza agli anziani. A Bagnacavallo, in caso di necessità o emergenza si potranno contattare il servizio di polizia municipale allo 0545 61312 e il servizio strade e patrimonio al 335 5779366. L'ufficio turismo resterà aperto dalle 9.30 alle 12.30 e dalle 15 alle 18. A Fusignano, invece, l'apertura dello stato civile è programmata solamente dalle 8 alle 10. Ad Alfonsine, sono reperibili, per emergenze, i seguenti servizi essenziali: stato civile, al 392/4071385; cimitero, al 339/7615771. Per la polizia municipale, al 335/6792226.

Conselice Unigrà, si scaldano i motori degli impianti da 49 mW. Ritardi nel collaudo delle caldaie Martini: "In autunno accenderemo la centrale"

CONSELICE. I motori della centrale a biomasse dovevano mettersi in moto a inizio estate, poi a settembre; infine tutto è slittato a ottobre. E da Conselice a Ravenna, è stato un coro di allusioni: "Forse la dirigenza di Unigrà ha intenzione di vendere l'impianto prima ancora di utilizzarlo". Gian Maria Martini, amministratore delegato dell'azienda, leader nella lavorazione e trasformazione di olii e grassi per uso alimentare, se la ride. E smentisce: "Ne ho sentite di voci simili, ma non c'è nulla di fondato: abbiamo voluto questo progetto, e vogliamo



essere noi a dargli il via". Gli intoppi, spiega, son squisitamente tecnici. Non c'è nulla di strano: si tratta

Gli stabilimenti di via Gardizza Intanto proseguono i lavori del Forum permanente dei cittadini

di inconvenienti che per sistemi di una certa complessità possono verificarsi. Dovuti, in particolare, al

collaudo delle caldaie che dovranno dar fiato agli impianti da 49 mW, alimentati da olio di palma. Se tutto filerà liscio, dunque, a ottobre i motori di via Gardizza si metteranno in moto.

Nel frattempo, a Conselice si è da tempo aperto il programma di monitoraggio sulla qualità dell'aria, voluto da associazioni, cittadini e amministrazione comunale. Un Forum permanente, che coinvolge tre città - oltre a Conselice, anche Lugo e Argenta - ad ogni livello, politico e associativo. I lavori del Forum, che affianca il comitato tecni-

co, già attivo da tempo, sono mirati a consentire a tutti i cittadini e ai soggetti coinvolti dalla nuova centrale, di seguire passo passo lo sviluppo del progetto e lo stato di avanzamento dei lavori. Contestualmente, verrà analizzata la qualità dell'aria. Controlli specifici sono già stati eseguiti prima dell'avvio della centrale, nella primavera scorsa, e ancora prima a fine 2007. Ulteriori accertamenti verranno poi ripetuti a motori avviati, con analisi che si concentreranno in particolare sulle emissioni delle polveri sottili e ultrafini.