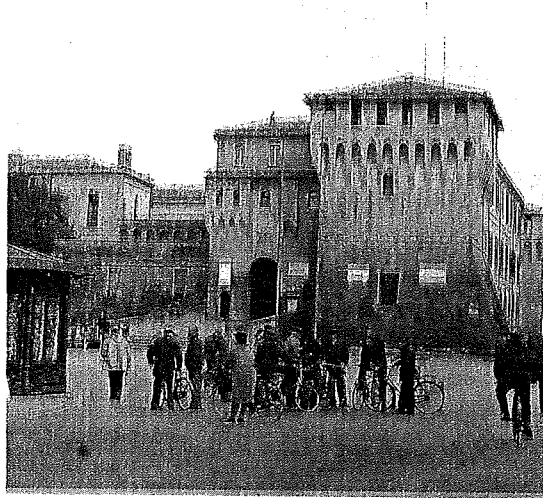


Risparmiato oltre un milione, ma è in calo l'avanzo di bilancio

Diminuito poi dal 46 al 18% il ricorso ai mutui per investimenti

«CONTI» del Comune di Lugo riguardanti il 2007 approderanno questa sera in consiglio comunale per la presentazione e l'approvazione. Si tratta del bilancio consuntivo 2007, il documento che illustra le spese, gli investimenti e in generale la gestione delle finanze comunali riguardanti lo scorso anno. Un bilancio di chiusura che, afferma Alberto Scheda, dirigente dei servizi interni del Comune, «risulta positivo, in quanto i principali obiettivi e risultati che erano stati prefissati sono stati raggiunti. Importante sottolineare che è stato pienamente rispettato il Patto di stabilità, che pone vincoli riguardanti l'equilibrio tra entrate e uscite, e che non tutti i Comuni sono riusciti a rispettare. Lugo ce l'ha fatta, e questo è importante in quanto le sanzioni previste nel 2007 in caso di mancato rispetto del Patto di stabilità erano particolarmente pesanti e sarebbero ricadute sui cittadini, con aumenti dell'Irpef».

TRA I principali numeri figura la spesa corrente, che risulta pari a circa 32 milioni di euro, con un avanzo libero da vincoli di un milione e 200mila euro. «Anche quest'ultimo dato è molto positivo — prosegue Scheda — in quan-



Calate quelle per il personale: dipendenti passati da 260 a 248

to l'avanzo di bilancio 2007 risulta molto inferiore a quello degli anni precedenti, il che dimostra che le risorse economiche comunali sono state utilizzate in modo crescente, ovvero investite e spese per servizi e iniziative di pubblica

utilità. Positivo anche il dato riguardante l'indebitamento comunale: com'è noto, ogni anno i Comuni ricorrono a mutui per realizzare le proprie opere, ma lo scorso anno il ricorso ai mutui ha avuto un forte decremento». Infatti, sul

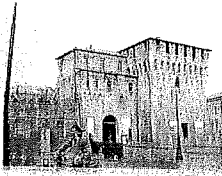
totale degli investimenti, nel 2007 solo il 18% è stato finanziato attraverso mutui, a fronte del 46% del 2006 e del 68% del 2005. Ciò significa che il Comune ha potuto realizzare opere utilizzando per la maggior parte risorse proprie, senza bisogno di indebitarsi in maniera consistente. Altro dato positivo è quello riguardante gli oneri di urbanizzazione, ovvero le entrate derivanti dalla concessioni edilizie, che, sottolinea Scheda, «risultano aver seguito un trend virtuoso, in quanto nel 2007 sono stati utilizzati per la spesa corrente solo nella misura del 32%, a fronte del 50% del 2006 e del 75% del 2005. Questo significa che una maggiore percentuale degli oneri di urbanizzazione è stata destinata ad investimenti».

LA VOCE investimenti risulta pari a 8 milioni e 500mila euro, che corrispondono alla realizzazione della maggior parte degli investimenti che erano stati previsti. In calo poi le spese per il personale, che hanno registrato un decremento pari a 70mila euro rispetto al 2006, anno in cui i dipendenti comunali erano 260, mentre lo scorso anno sono calati a 248, a causa di pensionamenti e mobilità.

Lorenza Montanari

LUGO

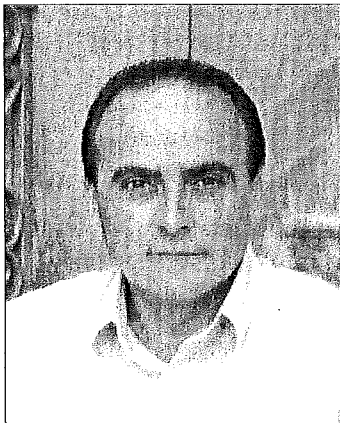
Comune, in calo avanzo di bilancio e ricorso ai mutui



Servizio a pagina XV

L'INIZIATIVA

Cerimonia al parco "Paul Harris"



anche minime. «E' importante - sottolinea il sindaco di Lugo Raffaele Cortesi - contribuire a costruire una cultura che tenda ad abbellire e migliorare il proprio ambiente di vita e che completi ed integri l'arredo urbano, al fine di "vestire la città".»

L'assessore Secondo Val-

gimigli ha sottolineato che «la consulta ha provveduto, a suo tempo, a redigere un regolamento nominando una giuria di esperti per predisporre classifiche e procedere alla premiazione dei lavori migliori. Tutti i partecipanti al concorso ed al corso, ricevono in omaggio un kit per il giardinaggio. Voglio anche esprimere un particolare ringraziamento al Rotary di Lugo che ha partecipato attivamente all'iniziativa in fase ideativa ed organizzativa, con un lavoro costante ed assiduo».

«Per partecipare al concorso - puntualizza il presidente della consulta Lugo

L'assessore del Comune di Lugo Secondo Valgimigli

Servizio civile in Comune a Lugo

LUGO. Il Comune di Lugo, in qualità di ente accreditato al Servizio civile nazionale, è presente con il progetto "I luoghi della cultura e della cittadinanza giovanile" che contempla l'impiego di 10 volontari. In particolare 2 al servizio musei e mostre; 2 al servizio centro giovani; 6 al servizio biblioteca. La

durata del servizio è di 12 mesi. Al volontario vengono corrisposti 433,80 euro mensili. Per partecipare occorre essere cittadini italiani; avere compiuto 18 anni e non aver compiuto il 28esimo anno di età; essere in possesso di diploma di scuola secondaria superiore. Per informazioni: 0545.38421.

est Dorian Tamburini - occorreva essere residenti del quartiere, mentre, ci tengo a ricordarlo, il corso è stato aperto a tutti ed ha visto la partecipazione di oltre cento persone. Entrando nello specifico del regolamento ricordo che l'oggetto del concorso, suddiviso nelle categorie par-

chi, giardini, balconi, davanzali, siepi e vasi, doveva essere visibile, quindi condiviso con la comunità, dalle strade o dai luoghi di passaggio».

Sabato prossimo sarà consegnato anche un premio speciale offerto dal Rotary club di Lugo consistente in una targa al concorrente che, indipendentemente dalla categoria cui si era iscritto, ha realizzato la migliore composizione di fiori con i colori sociali del Club, ovvero il giallo ed il blu. La giuria era composta da Fausto Bordini, assessore alle Politiche ambientali; Daniela Negri, responsabile aree verdi del Comune di Lugo est; Marcello Baldini, consigliere della stessa consulta; Federico Randi e Federica Tabanelli, istruttori del corso di giardinaggio.

La città si è vestita di fiori

Sabato le premiazioni del concorso di giardinaggio

CORRIERE 13/6

LUGO. Il concorso di giardinaggio per abbellire Lugo (edizione 2008) giunge all'epilogo: sabato prossimo, alle ore 17, presso il parco Rotary "Paul Harris" di viale Europa, alla presenza del sindaco Raffaele Cortesi, del presidente della consulta Lugo est Dorian Tamburini, degli assessori Secondo Valgimigli e Fausto Bordini, dell'organizzatore più attivo, il rotariano Marcello Baldini, della giuria e di tutti i partecipanti al concorso, si terranno le premiazioni. Una città bella e ordinata diventa, automaticamente, più vivibile ed allegra. Da questo concetto è partita un'iniziativa che si è impegnata a sensibilizzare i cittadini al gusto del bello, del colore e del verde, con l'obiettivo di stimolare l'intera comunità alla cura delle piante ed al giardinaggio in tutte le sue forme.

Due squadre femminili in bella evidenza a Kulmbach



UNA folta delegazione lughese, guidata dall'assessore allo sport Ermanno Tani, si è recata a Kulmbach, città gemellata con Lugo, accompagnata da due squadre lughesi di calcetto femminile che hanno partecipato a un torneo opposte (nella foto) a tre formazioni tedesche. La squadra Lugo 2 (composta da Alessia Randi, Erika pagani, Katia Amerighi, Iso bassi e Rosanna Guerrini) è giunta seconda, mentre Lu-

go 1 (Nicoletta Pederzoli, Katia Bravi, Michela Gubbioli, Patrizia Marabini e Caterina Dall'Orso) è giunta terza. Nel corso della trasferta, resa possibile dal contributo della Desmoter Lugo, un prezioso supporto logistico è stato fornito da Beniamino Pellegrin, italianissimo gestore di un bar in centro a Kulmbach. Alla manifestazione era presente anche il sindaco della città tedesca, Henry Schramm.

Inedita sfida a football tra gemelle tedesche e bassoromagnole Il calcio "rosa" unisce Lugo e Kulmbach

LUGO - Una nutrita rappresentanza lughese, guidata dall'assessore allo sport Ermanno Tani, si è recata a Kulmbach, città gemellata con Lugo, accompagnata anche da due formazioni lughesi di calcetto femminile a cinque. La trasferta è stata possibile grazie al fattivo contributo della ditta Desmoter di Lugo. Nella cittadina tedesca si è tenuto, infatti, un torneo che ha visto la partecipazione di cinque formazioni, di cui tre tedesche. Più che soddisfacente il risultato ottenuto dalle due rappresentative del Comune di Lugo giunte rispettivamente al secondo e terzo posto. Gli ospiti lughesi sono stati accompagnati ed assistiti, per le tre giornate in terra tedesca, da Marc



Terzo tempo tra brindisi e risate per le atletiche gemelle

Schnabel, responsabile del Servizio Turismo e dal responsabile della comunicazione Oliver Lange. Un prezioso supporto logistico è stato

fornito anche da Beniamino Pellegrin, italianissimo gestore di un bar in pieno centro. Non è mancata nemmeno la presenza del sindaco di Kulmbach Henry Schramm. Per quel che riguarda il risultato sportivo, la formazione Lugo 2, composta da Alessia Randi, Erika Pagani, Katia Amerighi, Iso Bassi e Rosanna Guerrini, è salita sul secondo gradino del podio, mentre la squadra Lugo 1 (Nicoletta Pederzoli, Katia Bravi, Michela Gubbioli, Patrizia Marabini e Caterina Dall'Orso) si è guadagnata il terzo posto nella classifica finale. E' molto probabile una visita a Lugo dei "cugini" tedeschi, nel corso della fiera biennale, che avrà inizio il prossimo 13 settembre.

Visita a Kulmbach Delegazione dai gemelli tedeschi

LUGO. Una nutrita rappresentanza lughese, guidata dall'assessore allo sport Ermanno Tani, si è recata a Kulmbach, città gemellata con Lugo, accompagnata anche da due formazioni lughesi di calcetto femminile a cinque. La trasferta è stata possibile grazie al fattivo contributo della ditta Desmoter di Lugo. Nella cittadina tedesca si è tenuto, infatti, un torneo che ha visto la partecipazione di cinque formazioni, di cui tre tedesche. Più che soddisfacente il risultato ottenuto dalle due rappresentative del Comune di Lugo giunte rispettivamente al secondo e terzo posto. Una prestazione che ha

fatto onore alle ragazze lughesi. Gli ospiti lughesi sono stati poi accompagnati ed assistiti, per le tre giornate in terra tedesca, da Marc Schnabel, responsabile del Servizio Turismo e dal responsabile della comunicazione Oliver Lange. Un prezioso supporto logistico è stato fornito anche da Beniamino Pellegrin, italianissimo gestore di un bar in pieno centro. Non è mancata nemmeno la presenza del sindaco di Kulmbach Henry Schramm. Per quel che riguarda il risultato sportivo, la formazione Lugo 2, composta da Alessia Randi, Erika Pagani, Katia Amerighi, Iso Bas-



La delegazione comprendeva anche due squadre di calcetto femminile

si e Rosanna Guerrini, è salita sul secondo gradino del podio, mentre la squadra Lugo 1 (Nicoletta Pederzoli, Katia Bravi, Michela Gubbioli, Patrizia Marabini e Caterina Dall'Orso) si è guadagnata il terzo posto nella classifica finale. E' molto probabile dopo

questa positiva esperienza una visita a Lugo dei "cugini" d'oltre Alpe, nel corso della fiera biennale, che avrà inizio il prossimo 13 settembre. Sarà l'occasione per ricambiare l'ospitalità e la collaborazione ottenuta nei giorni scorsi in terra tedesca.

PALIO BASSA ROMAGNA NELLA CLASSIFICA PARZIALE PRECEDE COTIGNOLA, LUGO NORD E LUGO SUD

Voltana al comando della sfida tra i Comuni

DOPO circa un mese di gare, è la rappresentativa di 'Lugo Voltana' a guidare, con 139,7 punti, la classifica parziale dell'edizione 2008 del 'Palio della Bassa Romagna', la miniolimpiade tra i dieci Comuni del territorio. Al secondo posto c'è Cotignola (128,7 punti) e al terzo (112 punti), ex aequo, Lugo Nord e Lugo Sud. Negli ultimi giorni sono stati assegnati vari titoli. Nel Palio del nuoto, svoltosi nella piscina estiva di Lugo, al termine di una gara che ha visto la partecipazione di 150 persone fra bambini ed adulti, si è imposta la rappresentativa di Cotignola nel settore femminile, mentre Voltana ha avuto la meglio in campo maschile. Successo invece di Lugo Nord nel Palio della pesca (nella foto) ospitato al laghetto 'Nino Grilli' di Cotignola. I vincitori hanno pescato 10,350 chilogrammi di pesce nella prima manche e 18,350 chili nella seconda. Medaglia d'argento per Bagnacavallo, terzo Fusignano che aveva terminato la prima gara in testa, ma ha ottenuto solo il quinto posto nella 2ª prova. Sabato scorso si è concluso il Palio delle bocce, dove

ad imporsi per 21-18 nella finalissima è stata la coppia di Massa Lombarda composta da Crossi e Ceroni, che ha avuto la meglio su quella di Alfonsine formata da Tampieri e Podeschi. Nel calcetto definiti gli abbinamenti delle semifinali che vedranno affrontarsi Voltana-Conselice e Alfonsine-Bagnacavallo. Stasera, alle 21, il Palio del calcio propone i quarti di finale con Alfonsine-Conselice, Massa Lombarda-Voltana, Lugo Nord-Fusignano e Cotignola-Bagnacavallo. L'atletica leggera vivrà il suo giorno di gloria martedì 24 col Palio ospitato allo stadio di Massa Lombarda, mentre nel basket le semifinali prevedono le sfide Massa Lombarda-Lugo Nord e Fusignano-Russi. Semifinali anche nel racchettone maschile con Fusignano-Lugo Nord e Russi-Cotignola. Nel volley maschile, stasera ultima giornata della fase a gironi, mentre nel settore femminile martedì 24 il palazzetto di Voltana sarà il palcoscenico delle semifinali fra Bagnacavallo-Lugo Nord ed Alfonsine contro la vincente del match fra Russi e Fusignano previsto domani, venerdì.

Luigi Scardovi



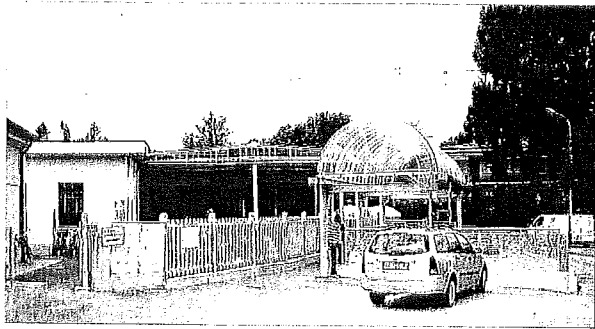
Dopo lo slittamento dell'inaugurazione, le Fs assicurano: tutto pronto a fine luglio

Il sottopasso fa acqua

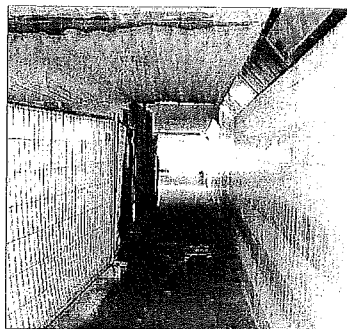
Lugo: l'opera non è ancora finita e già ci sono problemi

LUGO - Comune e Ferrovie di ritardi ne sanno qualcosa. Il sottopasso ciclo-pedonale della stazione, infatti, è un convoglio ancora lontano dalla sua meta. Colpa degli ascensori - affermano gli ex ferrovieri lughesi - "l'amministrazione non ci vuole mettere un euro di manutenzione e la trattativa con le Fs ha rallentato tutto". Le Ferrovie però smentiscono questa versione e assicurano per la fine dell'estate sarà tutto in regola e l'opera completamente finita. "Entro fine luglio il sottopasso sarà pronto e per settembre ci saranno anche gli ascensori - puntualizzano le Fs affrettandosi a sgombrare il campo da qualsiasi giallo o supposizione - i vani che erano stati realizzati per gli elevatori sono stati ricoperti e murati esclusivamente per questioni di sicurezza". Però dentro al nuovo tunnel piove ed è buio. Ci sono infiltrazioni d'acqua - fanno notare prontamente i ferrovieri - e l'impianto di illuminazione ancora non è del tutto funzionante.

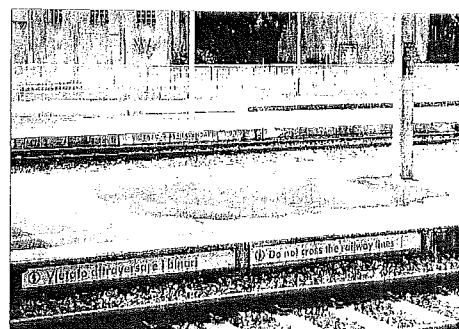
→ A pagina 21
Conti



L'accesso pedonale al nuovo sottopasso di stazione e sullo sfondo il Dopo Lavoro ferroviario: per il momento solo una metà del tunnel è accessibile e solo dalla scala qui a destra



L'inaugurazione tarda ad arrivare ma sotto al tunnel già si notano le prime infiltrazioni d'acqua dal soffitto



Sui binari, dove erano stati realizzati gli sbocchi per gli ascensori per disabili, ora vi sono toppe e rappezamenti. Eppure era già tutto pronto. Se ne riparlerà a settembre

L8 VSC 13/6

Lugo Con gli ex dipendenti delle Fs dentro al tunnel di stazione. E sugli ascensori è "giallo"

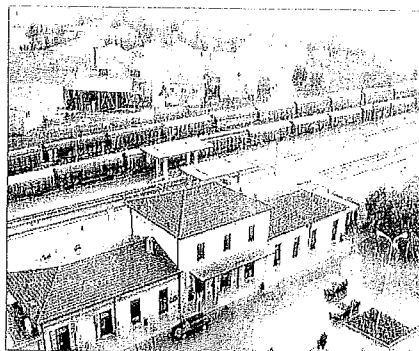
Il sottopasso bocciato dai ferrovieri

"Non è ancora finito e vi sono già infiltrazioni d'acqua"

LUGO - Da mesi guardano sconsolati e scuotono la testa. Loro - i ferrovieri che frequentano il Dopo Lavoro della stazione lughese - come tanti cittadini e pendolari del comprensorio sono lì a chiedersi quando mai finiranno i lavori del sottopasso ferroviario pedonale-ciclabile. L'opera - tunnel da un milione e mezzo di euro finanziato da Comune, Regione e Ferrovie, avrebbe dovuto essere completato per l'avvio dell'anno scolastico, quindi settembre-ottobre 2007. Ma la data dell'inaugurazione è slittata di mese in mese. Dalla Rocca sono certi di tagliare il nastro entro l'estate. "Mancano solo gli ascensori per i disabili - aveva assicurato il Comune un mese fa - una volta installati gli elevatori saremo pronti per aprire il sottopasso". Eh sì, peccato che quegli ascensori - dotazioni fondamentali dato che per i disabili sarebbe altrimenti davvero faticoso accedere ai binari - non saranno mai installati. Le Ferrovie - che si occupano della progettazione ed esecuzione dei lavori - avevano già predisposto i vani sui tre binari dove sarebbero dovuti essere posizionati gli elevatori, ma il mancato accordo con il Comune sulla manutenzione degli impianti ha fatto saltare tutto. E quello degli ascensori è solo uno dei tanti misteri di questo sottopasso faraonico e ancora incompleto.

Ma gli elevatori per i disabili dovrebbero essere installati solo in settembre
Per le Ferrovie sarà tutto pronto a fine luglio

LUGO - Comune e Ferrovie di ritardi ne sanno qualcosa. Il sottopasso ciclo-pedonale di stazione, infatti, è un convoglio ancora lontano dalla sua meta. Colpa degli ascensori - affermano gli ex ferrovieri lughesi - "l'amministrazione non ci vuole mettere un euro di manutenzione e la trattativa con le Fs ha rallentato tutto". Le Ferrovie però smentiscono questa versione e assicurano per la fine dell'estate sarà tutto in regola e l'opera completamente finita. "Entro fine luglio il sottopasso sarà pronto e per settembre ci saranno anche gli ascensori - puntualizzano le Fs affrettandosi a sgombrare il campo da qualsiasi giallo o supposizione - i vani che erano stati realizzati per gli elevatori sono stati ricoperti e murati esclusivamente per questioni di sicurezza". A sentire le Ferrovie, dunque, non ci sarebbe alcun giallo legato a divergenze economiche con il Comune di Lugo per la man-



tenzione degli ascensori. Eppure gli ex ferrovieri, gente che in quella stazione ci ha sgobbato per anni e che ogni giorno al Dopo Lavoro due chiacchiere con gli

"I vani murati esclusivamente per motivi di sicurezza"

La stazione ferroviaria di Lugo: da mesi i pendolari attendono l'inaugurazione del nuovo sottopasso ciclo-pedonale

operai del cantiere le scambia volentieri, dicono che la magagna sta proprio tutta lì.

AnC

I ferrovieri che frequentano il Dopo lavoro - alcuni in pensione, altri ancora in servizio - di opere come queste ne hanno viste tante durante la loro carriera. Chi meglio di loro, dunque, può valutare il nuovo tunnel lughese e aiutarci a risolvere il "giallo" del sottopasso infinito? Ieri alcuni dipendenti ed ex lavoratori Fs ci hanno scortato in un tour-in-

chiesta lungo quei pochi metri nel sottosuolo e tra i binari della stazione lughese. "Le vedete quelle tre toppe di asfalto accanto alle scale - ci chiedono i ferrovieri indicando tre macchie scure nel cemento, una per binario, posizionate proprio accanto alle scale - ecco, in quel punto dovevano sbucare gli ascensori, avevano già scavato e realizzato i va-

ni che portavano sottoterra, poi hanno murato tutto". Ma perché fare e disfare, perché questa retromarcia repentina quando tutto era già pronto? La pronta risposta arriva direttamente dai ferrovieri: "Perché le Ferrovie ci stanno a pagare gli ascensori - rivelano gli ex dipendenti in pensione - ma la manutenzione no, quella spetterebbe al Comune

che però non ne vuole sapere". Niente ascensori, dunque, e i disabili come lo prendono il treno? "Dovranno fare come hanno sempre fatto - continuano i ferrovieri - farsi accompagnare al binario utilizzando le passerelle". Tanto stupiti noi, quanto impassibili i nostri ciceroni: "La storia degli ascensori ormai è vecchia - sentenza un nostro

compagno d'inchiesta - se ci sono - come a Milano e Bologna - non vanno e proprio perché manca la manutenzione". A Lugo, a quanto pare, hanno risolto il problema alla radice.

Lasciamo la superficie e trasferiamoci nel sottosuolo. Per scendere utilizziamo una scala che costeggia la discesa ciclabile, scala che - ci spiegano gli ex ferrovieri - "è stata costruita in un secondo momento perché nel progetto originario non era prevista". Ma dato che il tunnel ciclabile non è ancora accessibile, questa scala rappresenta l'unico varco utile per raggiungere il secondo e terzo binario. Dentro al nuovo tunnel piove ed è buio. Ci sono infiltrazioni d'acqua - ci fanno notare prontamente i ferrovieri - e l'impianto di illuminazione ancora non è del tutto funzionante. Vedrete che quando i lavori saranno finiti andrà tutto a posto - affermiamo con un po' di ottimismo cercando di contagiare anche agli ex ferrovieri. "Già, ma quando sarà finito - replicano dubbiosi - da settimane non si vede più un operaio al lavoro eppure l'opera è ancora incompleta". Torniamo in superficie, le nostre esperte guide ci salutano e tornano a sfidarsi a beccacciuno. Chissà che tra una partita e l'altra non arrivi il giorno dell'inaugurazione. Noi - come loro - saremo in prima fila.

Andrea Conti