

Lugo Riparte questa sera la rassegna culturale dell'Ala d'Oro. Trent'anni di design ravennate rivivono nell'opera di Massimo Casamenti

Quattro stagioni letterarie e un Caffé

LUGO - In tre anni di vita ha contagiato alla lettura un sacco di gente. Ben 8mila persone, infatti, hanno sorvegliato cultura nella sala conferenze dell'Ala d'Oro di corso Matteotti a Lugo. Ora il Caffé Letterario, kermesse che ormai non ha da invidiare nulla a nessuno - fatte le debite proporzioni, neppure alla Fiera del libro di Torino o al festival di Mantova - entra nel quarto anno di vita. Forte dei suoi numeri da record, dei suoi 120 incontri e altrettanti autori invitati. Questa sera debutta la quarta stagione del festival della parola made in

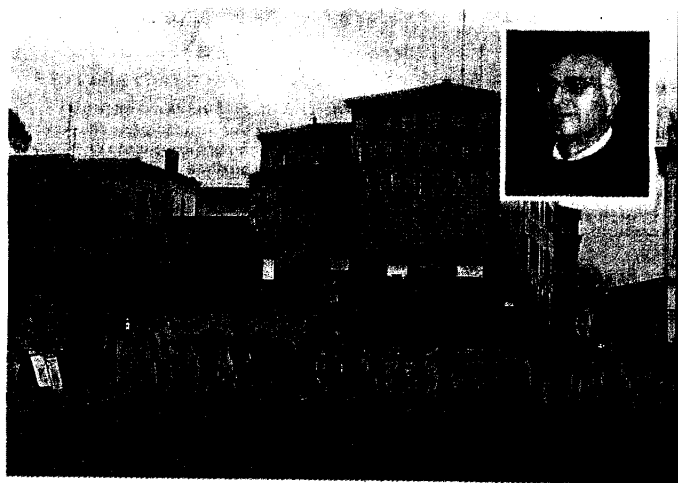
Lugo. Ad inaugurare un gennaio di grandi eventi culturali sarà il grafico ravennate Massimo Casamenti che presenterà "Image 2030" (Danilo Montanari Editore), saggio sull'evoluzione del design della comunicazione negli ultimi trent'anni di attività dell'agenzia Image di Ravenna. Alla serata prenderà parte anche il sindaco di Lugo Raffaele Cortesi. Nove gli incontri in programma che, come di consueto, si svolgeranno all'Ala d'Oro, ad eccezione dell'incontro di venerdì 18 gennaio con la scrittrice Carolina Delburgo che si terrà nell'aula ma-



La rassegna **dell'hotel Ala d'Oro** ha richiamato in tre anni oltre 8mila persone

gna del liceo classico di Lugo. Il consueto appuntamento con la fotografia è invece previsto per il 4 febbraio, con l'inaugurazione della mostra "6 X 7" del giovane fotografo Marcello Galvani. Tra gli incontri, da segnalare quello del 21 gennaio con Nando Dalla Chiesa e il suo "Le Ribelli", e del 6 febbraio con Shlomo Venezia, che racconterà la sua esperienza di sopravvissuto ad Auschwitz. Si chiude lunedì 25 febbraio con la giovane scrittrice cilentana Lucrezia Lerro. Per info: www.caffeletterariolugo.it oppure 0545/22388.

VOCE 14/1



- **COMMERCianti**
«Salutiamo con favore questa decisione», dice Domenico Brunori (foto), presidente dell'Ascom
- **TARIFFE**
«Chiederemo un impegno maggiore degli enti locali perché vengano fermati gli aumenti dell'acqua»
- **CONFRONTO**
Domani il sindaco di Lugo Raffaele Cortesi incontrerà le associazioni di categoria per parlare anche di tariffe



Grande caccia al tesoro tra le bancarelle. Ritorna il mercatino dell'antiquariato e dell'artigianato artistico sotto le logge del Pavaglione di Lugo. L'appuntamento è per quest'oggi, dalle 8 alle 20.

BILANCI

Ici e Irpef non crescono

La scelta di Lugo e dell'intera Unione dei Comuni

IPORTAFOGLI dei lughesi quest'anno non saranno alleggeriti da aumenti delle tasse comunali. Nel bilancio di previsione 2008, che sarà presentato in consiglio comunale il 24 gennaio, non è infatti previsto alcun incremento del carico fiscale né sui cittadini né sulle imprese. Lo conferma il sindaco Raffaele Cortesi: «Quest'anno abbiamo deciso di mantenere invariate le quote fiscali. In alcune tariffe ci sarà qualche adeguamento Istat, per altro inevitabile e comunque marginale, ma è certo che Ici, Irpef e Tasp non subiranno aumenti». Una decisione che pare sarà condivisa da tutti i 19 Comuni dell'area lughese, che il 27 dicembre si sono ufficialmente riuniti nell'Unione dei Comuni, di cui è presidente lo stesso Cortesi. La notizia del mancato incremento fiscale ha riscosso l'immediato apprezzamento dell'Ascom lughese, il cui presidente Domenico Brunori afferma: «Non possiamo che salutare con favore questa decisione, anche se non dimentichiamo che questo avviene dopo un 2007 caratte-

rizzato da notevoli aumenti di molte imposte e tasse comunali, che insieme alla pressione fiscale generale hanno determinato una situazione pesante per le imprese e per le famiglie. Ci saremmo quindi aspettati di più, specie per quanto riguarda il contenimento di tariffe sulla cui determinazione incidono le decisioni dei sindaci, come quelle di acqua, rifiuti, depurazione, che sono in continua crescita, a volte applicate con efficacia retroattiva come quella per il trattamento delle acque chiare».

L'ASCOM auspica in sostanza che i Comuni facciano sentire di più la loro voce all'interno di Hera, la società che fornisce questi servizi. Su questo punto, prosegue Brunori, «chiederemo un impegno maggiore, che sciolga a vantaggio di cittadini e imprese una situazione che vede le amministrazioni comunali detenere quote azionarie dell'impresa di cui sono chiamati a determinare le tariffe. Chiederemo l'impegno dell'Unione dei Comuni, che dovrà essere capace di af-

frontare questo nodo in modo efficace, diversamente da quanto fatto finora». Ma Cortesi commenta: «Su queste tariffe i Comuni hanno un potere molto limitato, in quanto sono sottoposte a parametri di legge». Il confronto proseguirà comunque domani, in un incontro sul bilancio tra sindaco e associazioni di categoria. Nell'occasione, l'Ascom farà presente altri aspetti che stanno a cuore all'associazione. «Deve essere confermato — afferma Brunori — l'impegno al finanziamento delle cooperative di garanzia così come vanno incrementati gli investimenti sull'arredo urbano e la riqualificazione e promozione dei centri storici. Altri temi su cui puntare sono la valorizzazione dei mercati su aree pubbliche, forme di incentivazione per il mantenimento del commercio nelle frazioni, iniziative coordinate di promozione del territorio e delle sue tipicità: un punto, quest'ultimo, su cui sarà determinante la volontà di azione dell'Unione dei Comuni».

Lorenza Montanari

Sono ben 105 gli iscritti al corso di giardinaggio promosso dalla Consulta Lugo Est

I lughesi, gente che nel dna ha il pollice verde

LUGO 13/1/08

LUGO - Ben 105 gli iscritti al corso gratuito teorico e pratico di giardinaggio promosso dalla Consulta di Lugo Est, con la finalità di sensibilizzare i cittadini al gusto del bello, del colore e del verde, della natura in genere e l'obiettivo di stimolare l'intera comunità alla cura delle piante ed al giardinaggio in tutte le sue forme, anche minime.

«Una città bella e ordinata diventa, automaticamente, più vivibile ed allegra». E' questo lo slogan che accompagna l'attività del corso e che, dato l'altissimo e inatteso numero di iscritti, pare avere provocato l'entusiasmo dei



lughesi. Il corso avrà inizio domani, alle 20.30, al Centro civico Lugo Est (Asilo Nido V.le Europa) e saranno

presenti, oltre al presidente della Consulta Doriano Tamburini, il sindaco di Lugo Raffaele Cortesi, l'assessore

«Una città bella e ordinata diventa più vivibile ed allegra». E' questo lo slogan del corso al via domani sera

Fausto Bordini e il presidente del Rotary Club Romano Celli. Al corso la Consulta ha abbinato un concorso per premiare le più belle creazioni dei privati in parchi, giardini, balconi, davanzali, barriere fiorite o piante in vaso; tutto ciò per contribuire a costruire una cultura che tenda ad abbellire e migliorare il proprio ambiente di vita e che completi ed integri l'arredo urbano, al fine di «vestire la città». Per partecipare al Concorso, riservato ai residenti del

quartiere Lugo Est, l'iscrizione deve essere effettuata entro il 29 febbraio presso l'Ufficio Decentramento del Comune di Lugo-Largo Relencini 1 - Tel. 0545 38513, che potrà anche fornire tutte le informazioni necessarie e copia del regolamento. E' stato possibile realizzare le iniziative grazie al fattivo contributo del Rotary Club di Lugo, dei Vivai Ricci di Ca' di Lugo e Fa.Ta di via Acquacalda, della ditta Masel, della Cna e della Banca di Romagna.

Indetto anche un concorso per premiare le creazioni dei privati

Plastica e vetro, si estende la raccolta "porta a porta"

Partito il nuovo servizio di raccolta nelle "case sparse" del comprensorio lughese

LUGO - Hera ha attivato il nuovo servizio di raccolta differenziata porta a porta di imballaggi a base plastica e di vetro rivolto alle utenze residenti nelle case sparse dei nove Comuni del comprensorio lughese.

In questa prima fase, il servizio interesserà circa 2.300 utenze. Nel corso del 2008 sarà progressivamente potenziato fino a coprire la totalità delle 3.000 case sparse presenti nelle campagne dei nove comuni.

La raccolta porta a porta di plastica e vetro va ad aggiungersi,

spiega Hera, ai servizi già attivi da tempo, come la raccolta porta a porta dei rifiuti indifferenziati e organico, avviata nel 2005, e la raccolta di carta e cartone introdotta alla fine del 2006.

La raccolta di plastica e vetro sarà effettuata a cadenza quindicinale, a partire dalle 6 del mattino, per ogni tipologia di rifiuto, nelle giornate del mercoledì (dal 9 gennaio per il vetro e dal 16 gennaio per la plastica) o del sabato (dal 12 gennaio per il vetro e dal 19 gennaio per la plastica) in base alla zona in cui sono state suddivise le abitazioni raggiunte da operatori e mezzi Hera. Ogni famiglia dovrà posizionare all'esterno della propria abitazione, al bordo della strada, i contenitori della tipologia pre-

vista. La raccolta sarà abbinata a quella della carta, utilizzando autocarri dotati di due scomparti.

Con l'attivazione del servizio si prevede di raccogliere circa 115.000 kg all'anno di vetro e circa 32.000 kg di imballaggi a base plastica.

La collaborazione degli utenti sarà premiata: la raccolta permette infatti di maturare sconti sulla Tariffa di Igiene Ambientale.

Hera ricorda che per i rifiuti ingombranti di uso domestico (massimo tre pezzi) e gli scarti vegetali (massimo tre metri cubi) è possibile richiedere il ritiro a domicilio gratuito telefonando al numero verde 800 999500 (199 199500 da cellulare a pagamento). Per quantità superiori è possibile richiedere il servizio a pagamento.

Tutte le altre tipologie di materiali differenziabili possono essere conferite presso le stazioni ecologiche dislocate ad Alfonsine (via del Carpentiere), Bagnacavallo (via Cogollo), Bagnara di Romagna (via Il Giugno), Conselice (via Amendola), Fusignano (via Romana), Lavezzola (via Provinciale Bastia 359), Lugo (via Canaletta 1), Massa Lombarda (via Rabin) dove è possibile usufruire di sconti sulla Tariffa di Igiene Ambientale pari a 0,15 euro per chilo di rifiuti conferiti fra carta e cartone, vetro, imballaggi metallici, imballaggi in plastica, batterie per auto e moto, oli minerali e vegetali e partecipare alla promozione "Riciclando".

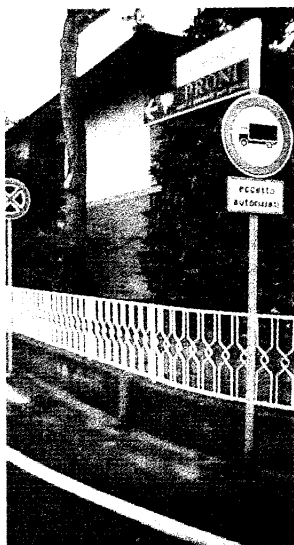
Lavori pubblici

Nuovo look per via San Giorgio

LUGO - Via San Giorgio, periferia sud di Lugo, ha cambiato totalmente look.

Le reiterate proteste dei residenti hanno avuto risposte da parte dell'amministrazione comunale. I residenti avevano ragioni da vendere quando asserivano di avere una strada più o meno simile ad una gruviere, pericolosissima, soprattutto per chi transitava in bici o in scooter; oggi come oggi la strada si presenta, completamente riasfaltata ed in grado di assorbire il traffico in maniera certamente migliore. Il divieto di sosta sui lati della via aumenta il grado di sicurezza in quanto, senza le auto parcheggiate, la sede stradale mantiene i suoi otto metri di larghezza, regalando anche una maggiore vi-

sibilità e una messa in sicurezza degli stessi pedoni. Il tanto atteso cartello di divieto di circolazione ai camion è stato installato e per quel che



riguarda la velocità pericolosa con cui i mezzi pesanti transiterebbero vi sono almeno un paio di considerazioni da fare. Se l'automezzo pesante si muove in direzione via Provinciale Felisio non può percorrere il tratto terminale della strada ad alta velocità, in quanto per immettersi sulla provinciale deve rispettare il segnale di stop. Se, al contrario, l'automezzo si immette in via San Giorgio dalla Felisio, è altrettanto vero che, vista la manovra da effettuare, non può imboccare la via in maniera spericolata considerando anche l'angolo di curvatura. Una serie di cartelli ancora esposti sulle cancellate dei residenti, che attualmente non hanno le motivazioni di qualche me-

se fa, continuano a far bella mostra di sé e spiegano come la via sia ancora pericolosa. Fatto sta che ad oggi le migliori, al di là dell'asfaltatura, sono state effettivamente apportate, come il dispositivo per il rallentamento della velocità nell'incrocio con via Madonna delle Stuoie.

Lo stesso assessore ai lavori pubblici Secondo Valgimigli tiene a precisare che "sulla via sono stati predisposti gli impianti tecnologici per l'installazione di semafori rallentatori e che i lavori proseguiranno anche con un potenziamento della pubblica illuminazione".

E' evidente che essendo un'arteria urbana vige il limite di velocità di 50 chilometri orari.

"Rombi di Passione" dona 18.500 euro

LUGO - Gli organizzatori di Rombi di Passione annunciano di avere raccolto e donato in beneficenza 18.500 euro, con un incremento di 3.500 euro rispetto alla passata edizione. La cerimonia di consegna è avvenuta nella sede di Castel Bolognese di Casa Novella: il team di Rombi Massimo Melandri (Diemme SPA), Mario Cornacchia (Presidente della Associazione Una Passione in Moto), Federico Lucchini e Nadia Tesoro (Studio Lucchini) hanno consegnato quattro assegni (per un totale appunto di 18.500 euro) ai responsabili di quattro strutture di accoglienza e sostegno del territorio lughese: Casa Novella, Asilo

Nido di San Lorenzo, AVSI (Associazione Volontari Servizio Internazionale), e Casa Famiglia Istituto Maria Immacolata di Massa Lombarda.

"Siamo davvero orgogliosi di quanto siamo riusciti a fare nel 2007 - sostiene Federico Lucchini - e siamo già al lavoro per la prossima edizione della manifestazione. Voglio ringraziare di cuore tutte le aziende che ci hanno sostenuto e che spero continueranno a farlo anche nella prossima edizione. Grazie esclusivamente al loro sostegno Rombi di Passione è cresciuta ed è divenuta uno dei principali avvenimenti che animano il centro storico lughese e sta evadendo dai confini provinciali per diventare un evento di rilevanza regionale". "Non avevo dubbi sul fatto che l'evento motoristico potesse avere una audience sempre maggiore nel tempo - ha sottolineato il Sindaco di Lugo Raffaele Cortesi - ed è stata buona cosa riportare la manifestazione a Lugo".

