

# 'Con la musica colonizziamo il centro storico'

**I**ERI, con tre appuntamenti in programma al museo Baracca, nell'area del monumento a Baracca e nella terrazza della Rocca, si è aperta la rassegna 'Lugo Contemporanea'. La serie di appuntamenti vede la direzione artistica affidata John De Leo (nella foto). Definire De Leo, 37 anni, non è semplice nemmeno per lui: lughese, due festival di Sanremo fra il 1999 e il 2001, «solo dopo i quali ho cominciato a fare le cose interessanti», si occupa da tempo del settore 'contemporaneo' rock e jazz. Per questa terza edizione di 'Lugo Contemporanea' propone a un pubblico di appassionati che provengono da tutta Italia i maggiori artisti del genere: tra tutti, cita Cuong Vu, cino-statunitense, che ha appena ricevuto il riconoscimento di miglior talento mondiale della tromba. Ma come si può definire John De Leo? «Forse citando la mia collaborazione con Claude Luis Andreissen, maggior esponente mondiale della musica contemporanea — risponde lo stesso De Leo — oppure quella con Stefano Benni. O la recente partecipazio-



ne a una kermesse musicale in cui, tra Iannacci, Paoli, Ranieri, ero sicuramente... l'alieno. La mia musica non è 'solare' e non è necessariamente popolare. Ma tutta la musica nuova è stata, in un certo senso e di primo acchito, contemporanea». Qual è il futuro della musica? «Questa sicuramente ha un futuro di continuo evento, evento che si carica della suggestione dei luoghi in cui nasce di volta in volta, e procede assieme ad altre forme di

espressione. Con Lugo Contemporanea 'colonizzeremo' in senso artistico luoghi-simbolo, e altrettanti cuori, della città: Museo e area del monumento di Baracca, terrazza della Rocca, piazzetta di fronte al S. Onofrio, teatro Rossini. Mi preme ricordare che sono 5 o 6 in Italia i luoghi in cui si fa musica-arte contemporanea, in questi giorni è uno di questi. Abbiamo un pubblico locale, magari casuale, ma soprattutto una forte presenza di appassionati da tutta

Italia, che vengono appositamente e magari conosceranno Lugo in questa occasione. Grazie anche al passaparola sul web». E parlando del pubblico spesso 'provincia' fa rima con parole come improvvisazione, performance, contemporaneità. «Perché no — aggiunge De Leo — il nostro obiettivo è rendere familiare questo tipo di eventi; uscire dalla rappresentazione, provare a dilatare un po' i limiti della cultura personale. Alcuni di questi generi parlano un linguaggio emozionale e diretto, che non richiede filtri di comprensione. E poi, Lugo: perché Lugo ha delle tradizioni in fatto di contemporaneità, spirito presente nel programma coraggioso del teatro Rossini, dove negli ultimi anni sono passati tutti i più grandi compositori viventi. Un nome per tutti, l'anno scorso, Karlheinz Stockhausen. E a ben vedere, era lughese Balilla Pratella, il fondatore assieme a Marinetti di un linguaggio artistico innovativo, oltre che genere futurista. C'è quindi qualcosa di avanguardistico nel dna di Lugo, che riemerge fra le sue pietre».

Valeria Giordani

## LUGO MUSICA ESTATE

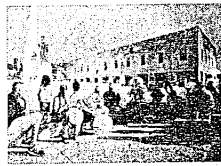
### David Kikoski: Beatles, ma jazz

**LUGO.** Saranno i Beatles, reinterpretati in chiave jazz dal trio David Kikoski Beatlejazz, a chiudere, stasera alle 21.15, *Lugo musica estate 2007*, al teatro Rossini (dotato di aria condizionata). Il pianista di Boston David Kikoski è musicista di grandi doti tecniche e notevole spessore jazzistico, con un curriculum ricco di collaborazioni importanti e attività come leader di diverse formazioni, soprattutto in trio.

● ARFELLI a pagina 27

## LUGO

### Migliaia in centro per la travolgente Festa d'estate



Servizio a pagina XIV

## CONFRONTO

### I Verdi li vogliono introdurre in ospedali e scuole. Si ai prodotti biologici

**LUGO.** «Crediamo che anche nel nostro ospedale debbano arrivare i prodotti biologici nella mensa». E' la convinzione dei Verdi lughesi, intervenuti in seguito alla recente indagine effettuata tra i pazienti dell'ospedale di Lugo. Da questa era emerso il gradimento dei cittadini rispetto ai servizi forniti, con un'unica pecca: i pasti.

Dopo pochi giorni è arrivata, al riguardo, la convenzione siglata dalla Regione, indirizzata a introdurre i prodotti biologici, tipici e tradizionali nelle mense ospedaliere. Lo scopo è quello di elevare gli standard di qualità, di gusto e di sicurezza alimentare. Da qui l'invito dei Verdi a coinvolgere nel progetto anche il distretto sanitario lughese.

«Approfittiamo per estendere questo appello anche per l'introduzione dei prodotti biologici nelle mense scolastiche», afferma inoltre Gian Luca Baldrati. Ricordiamo che è già partita una raccolta firme, promossa da un gruppo di genitori della Bassa Romagna, per chiedere il rispetto della legge regionale che, appunto, prevede che nelle mense di nidi d'infanzia, scuole materne ed elementari i prodotti alimentari siano al 100% di provenienza biologica.

Chi vuole partecipare alla raccolta, può scrivere all'e-mail [verdilugo@tiscali.it](mailto:verdilugo@tiscali.it). «E' importante che per queste due categorie, bambini e ammalati - aggiunge l'ambientalista - si presti la massima attenzione alla qualità dei pasti, e l'agricoltura biologica può rispondere concretamente a questa esigenza». (a.r.g.)

## TEATRO ROSSINI SI CONCLUDE CON UN TRIO LA RASSEGNA 'LUGO MUSICA ESTATE'

### Appuntamento con il 'jazz' dei Beatles

**S**I CONCLUDE oggi la rassegna 'Lugo Musica Estate'. Alle 21.15 nel teatro Rossini dotato di aria condizionata è in programma il concerto del trio Beatlejazz formato dal pianista David Kikoski (a destra nella foto), da Ed Howard al contrabbasso e da Brian Melvin a batteria e percussioni (a sinistra nella foto). Il progetto 'Beatlejazz' nasce da un'idea di Kikoski e Melvin, che hanno lavorato a lungo sulla musica del Beatles, dandole una nuova veste, con armonie ed esplorazioni

ritmiche. A firma 'Beatlejazz' sono usciti 4 cd, tutti immancabilmente in vetta alle classifiche delle radio americane. Nato nel 1961, diplomatosi al Berklee College of Music di Boston, Kikoski è musicista di grandi doti tecniche e di notevole spessore jazzistico, uno dei più brillanti e generosi sulla scena internazionale. Brian Melvin è un eclettico musicista di San Francisco, mentre il solido contrabbassista Ed Howard vanta una lunga esperienza. Il costo dei biglietti è di 12 euro.



PARLINO 24/7/07

## ALIMENTAZIONE APPELLO DEI VERDI DI LUGO CHE HANNO AVVIATO SULLA QUESTIONE UNA RACCOLTA DI FIRME

### «Prodotti biologici nelle mense ospedaliere e in quelle scolastiche»

**U**NA RECENTE indagine del Comitato Consultivo Misto tra i pazienti dell'ospedale di Lugo ha evidenziato il gradimento dei cittadini rispetto ai servizi forniti, con un'unica pecca: i pasti. Dopo pochi giorni, sottolinea Gian Luca Baldrati, capogruppo dei Verdi di Lugo, «è arrivata, al riguardo, la convenzione siglata dalla Regione per introdurre i prodotti biologici, tipici e tradizionali nelle mense ospedaliere. Lo scopo è quello di elevare gli standard di qualità, di gusto e sicurezza alimentare. L'accordo è rivolto alle Asl e alle aziende ospedaliere dotate di un servizio di ristorazione interno. Al momento hanno aderito le Asl di Reggio Emilia e Ferrara, l'ospedale di Reggio e stanno arri-

vando le adesioni delle Asl di Forlì-Cesena e Rimini. Visti i risultati dell'indagine effettuata all'ospedale di Lugo, crediamo che anche al nostro ospedale debbano arrivare i prodotti biologici nella mensa».

I Verdi di Lugo allora approfittano dell'occasione per «estendere questo appello anche all'introduzione di prodotti biologici nelle mense scolastiche. Al riguardo è già partita una raccolta firme, promossa da un gruppo di genitori della Bassa Romagna, per chiedere il rispetto della Legge Regionale 29 del 2002 che, appunto, prevede nelle mense di nidi d'infanzia, scuole materne ed elementari, prodotti alimentari al 100% di provenienza biologica e chi vo-

le firmare o partecipare alla raccolta firme può contattare l'e-mail [verdilugo@tiscali.it](mailto:verdilugo@tiscali.it)».

Occorre poi, aggiunge Baldrati, «che, contemporaneamente all'introduzione dei cibi biologici, la filiera venga accorciata. Cioè, è bene utilizzare nelle mense pasta biologica, ma se questa poi è prodotta con farina che arriva da uno Stato lontano, il concetto di alimentazione biologica viene snaturato. L'introduzione degli alimenti biologici nelle mense scolastiche e ospedaliere, deve comprendere anche un accordo con i produttori della Bassa Romagna, della provincia o della Romagna, in modo che il beneficio sia massimo, per gli utenti delle mense, per la nostra economia e per il nostro territorio».

# DUE POLI PER LO SVILUPPO

## Nuove aree produttive Pronti a fine anno i primi lotti

CORRISPONDENTE 24/7/07

Presentati i comparti Stepra di Lugo-Fusignano e Voltana

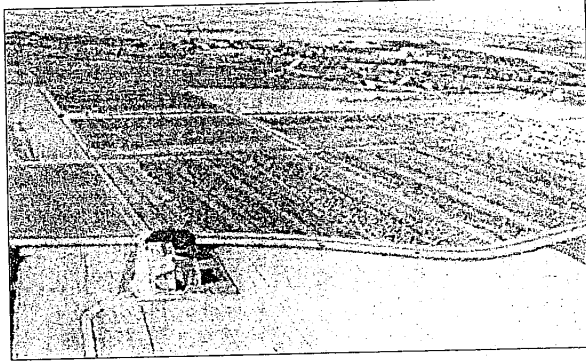
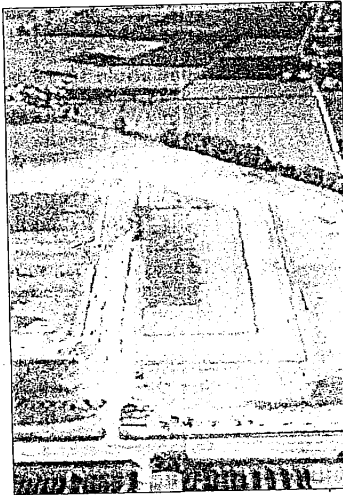
di Monia Savio

**LUGO.** Prezzi competitivi per lotti a servizio completo. Non è un annuncio pubblicitario anche se può sembrarlo. In realtà sono le caratteristiche che distinguono le due nuove aree produttive che Stepra, società pubblica di sviluppo territoriale, sta predisponendo sulla via Quarantola, al confine fra Lugo e Fusignano, e a Voltana.

Per presentarle agli operatori delle associazioni di categoria, il Comune ha organizzato, nel pomeriggio di ieri, un incontro durante il quale sono state illustrate le caratteristiche di entrambe.

**L'area di via Quarantola.** Si estende su 13 ettari, pari a 85.000 metri quadrati suddivisi in una trentina di lotti. Il loro numero può variare vista la disponibilità di Stepra a "configurare" dimensioni su misura, in base alle esigenze delle aziende. Il prezzo al metro quadro è di 67,50 euro, cifra definita dal sindaco Raffaele Cortesi, come «assolutamente competitiva sul mercato e nei confronti delle aree fientina e imolese» che rappresentano le dirette concorrenti.

L'assegnazione dei lotti avviene tramite bando. Le condizioni favoriscono in particolare le aziende di Lugo e Fusignano desiderose di ampliare i loro ca-



A sinistra l'area Stepra di Lugo - Fusignano, qui sopra quella di Voltana

pannoni e soprattutto di spostarsi dalle zone urbane. In generale, le attività più agevolate nella definizione della classifica sono quelle che propongono innovazione tecnologica, produzioni a minor impatto ambientale, una importante attenzione verso i te-

mi dello sviluppo sostenibile, una rilevante proposta occupazionale, forme associate di impresa e forme di imprenditorialità giovanile. All'area produttiva si accede attraverso l'ingresso sulla Quarantola dotata di pista ciclabile e barriera di verde.

«Ora stiamo posando i cordoli», ha spiegato Stefano Giunchi, direttore di Stepra. A settembre sarà possibile asfaltare ed entro fine anno l'area, opportunamente tombinata, potrà iniziare ad accogliere le prime attività. I nostri lotti - ha sottolineato - sono completi di ogni servizio, dall'illuminazione agli impianti di trattamento delle acque bianche e di lami-nazione».

**L'area di Voltana.** L'area produttiva di Voltana, 18.000 metri quadri per

*Una cinquantina gli spazi disponibili fra i due insediamenti*

una ventina di lotti prevedibili, vedrà la luce tra circa un anno, anche se i lavori stanno già iniziando.

«La realizzazione di entrambe risponde a due semplici esigenze - ha spiegato Cortesi, affiancato dall'assessore all'urbani-

stica, Nicola Pasi e da Giordano Sangiorgi, vicesindaco di Fusignano - da un lato essere pronti alle necessità degli operatori che hanno intenzione di migliorare la localizzazione delle loro aziende e di quelli provenienti da altri territori. Dall'altro garantire al nostro territorio una logica di sostenibilità ambientale che rientra anche fra le linee guida del nuovo Psc».

**Un'importante opportunità per le aziende.** Da parte delle associazioni di categoria presenti, la condisione è stata unanime. Luciano Tarozzi della Confortigianato ha rilevato la necessità di procedere alla realizzazione delle nuove aree di pari passo all'abbattimento degli oneri burocratici per velocizzare l'inserimento delle aziende. Roberto Gallamini di Api ha proposto ulteriori contenimenti dei costi, invitando il Comune ad abbattere gli oneri di urbanizzazione, mentre Roberto Massari di Cna ha puntato il dito sulla necessità di qualificare ulteriormente l'aspetto delle aree artigianali.

«Affidare a Stepra il compito di progettare e realizzare le nuove aree - ha concluso Cortesi - significa già velocizzare le procedure. Quanto ai costi, già ampiamente competitivi, non escludiamo di poter fare di meglio in futuro».

## Bandiere protagoniste

Concluso il campionato nazionale di A2  
La vittoria è andata agli alfiere marchigiani

**LUGO.** La squadra di Porta Maggiore (Ascoli Piceno) si aggiudica il Campionato italiano serie A2 di sbandieratori del 2007. L'importante evento ha portato a Lugo tanti specialisti del "gioco della bandiera" che si sono esibiti in performance spettacolari che hanno raccolto applausi e consensi da parte del pubblico presente.

La sfida nazionale fra gli alfiere di serie A2 si è svolta in concomitanza con la Festa d'estate e dopo le quattro sfide (piccole squadre, coppie, singolo, grandi squadre e musicisti) la giuria nazionale ha proclamato i vincitori. Le sfide si sono disputate nelle giornate del 21 e del 22 luglio, e alla fine i migliori sbandieratori sono risultati i portacolori di Porta Maggiore (Ascoli Piceno).

La validità del marchigiano è emersa fin dalla prima giornata con esibizioni di alta professionalità che alla fine hanno ripagato gli alfiere di Porta Maggiore. Una supremazia confermata nel punteggio finale della Combinata, con Porta Maggiore al 1° posto, 28 Arcuatesi (Arqua Polesine, Rovigo) ed al 3° Piansahò (Viterbo), seguiti via via dalle altre 16 con la Contesa Estense verso la coda della classifica.

La sfida è stata spetta-

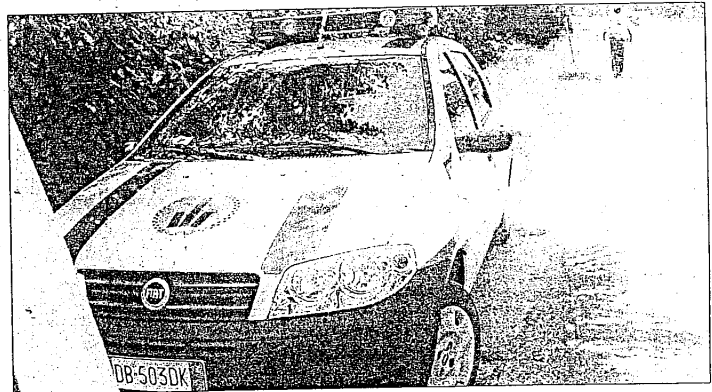
colare e avvincente, improntata alla più serena sportività. E la serietà organizzativa e il diffuso senso di ospitalità manifestato dagli atleti lughesi e da tutta la città ha dato vita a una manifestazione di successo, nonostante i continui cambi di programma dovuti al vento, che ha disturbato le gare costringendo gli sbandieratori a sfidarsi all'interno del nuovo palazzetto dello sport di Lugo, che si è rivelato all'altezza.

Il clima positivo è continuato anche nella cerimonia di premiazione, effettuata verso le 21,30 con l'intervento dell'assessore allo sport Erameno Tani, del presidente della Contesa Estense Claudio Notozzi e del presidente nazionale della Federazione italiana sbandieratori, Danilo Pederini. Un gran finale degno di un evento di portata eccezionale.

Amalio Ricci Garotti



L'esibizione degli sbandieratori



Fine settimana di intenso lavoro per i vigili impegnati contro le "stragi del sabato sera"

Pattugliamenti notturni di polizia municipale e carabinieri nel week end sulla S. Vitale

## Controlli, ritirate tre patenti

I conducenti denunciati per guida in stato di ebbrezza

**LUGO.** Sono circa 70 i veicoli fermati durante il servizio di pattugliamento notturno svolto nella notte fra sabato e domenica scorsi, dalla mezzanotte alle sei del mattino, dai vigili urbani del comando di Bagnacavallo, Cotignola e Fusignano e dai carabinieri di Bagnacavallo.

L'intervento - che si inserisce nel più ampio progetto contro le stragi del sabato sera sostenuto dalla Prefettura - ha impegnato 3 vigili urbani, tra cui il comandante Roberto Faccani e due carabinieri della stazione di Bagnacavallo. I controlli effettuati lungo la S. Vitale hanno coinvolto una

settantina di veicoli, quasi tutti sulla via del ritorno dalla località della riviera, tre dei quali condotti da persone in stato di ebbrezza. Il quantitativo di alcool presente nel sangue, rilevato attraverso l'etilometro, andava oltre i limiti previsti per legge, in un range compreso fra 54 e 130 grammi per litro. Per i tre automobilisti risultati positivi alla prova dell'etilometro è scattata la denuncia per guida in stato di ebbrezza, il ritiro immediato della patente in attesa della sospensione da parte della prefettura e la decurtazione di dieci punti. Durante il servizio di pattugliamento, le divise hanno

provato anche il nuovo stick antidroga, che consente di rilevare tracce di sostanze stupefacenti prelevando un campione di saliva. Gli esiti sono stati tutti negativi.

«Il programma dei controlli notturni, stabiliti in accordo con prefettura e questura, proseguirà regolarmente in base alla pianificazione concordata», spiega il comandante Roberto Faccani - vale a dire con cadenza mensile o bisettimanale in base alle necessità. Si tratta di una attività faticosa che si aggiunge ai servizi già svolti ma che reputiamo strettamente necessaria a salvaguardia della vita umana». (m.sav.)

## I Beatles in jazz

LA VOCE 24/7/07

LUGO - Cala il sipario sulla rassegna "Lugo Musica Estate", promossa dalla Fondazione Teatro Rossini di Lugo in collaborazione con Jazz Network, Regione Emilia Romagna, Provincia di Ravenna, e col contributo del Ministero per i Beni e le Attività Culturali. Questa sera, alle 21, sul palcoscenico del Teatro Rossini (dotato di aria condizionata) si esibisce il trio Beatlejazz del pianista David Kikoski, con Ed Howard al contrabbasso e Brian Melvin a batteria e percussioni: il progetto nasce da un'idea di Kikoski e di Melvin, che hanno lavorato a lungo, con passione, sulla musica del Beatles, dandole una nuova veste, entusiasmante blend di melodie, armonie ed esplorazioni ritmiche. A firma Beatlejazz sono usciti ben quattro Cd, tutti immancabilmente in vetta alle classifiche delle radio americane. Nato nel 1961, diplomatosi al Berklee College of Music di Boston, David Kikoski è musicista di grandi doti tecniche e di notevole spessore jazzistico, uno dei più brillanti e generosi sulla scena internazionale. vanta un curriculum notevole come leader di propri trii,

comprendenti di volta in volta, tra gli altri, i batteristi Al Foster, Victor Lewis, Bill Stewart, Jeff "Tain" Watts, e i bassisti Eddie Gomez, Essiet-Essiet, John Patitucci, Larry Grenadier, James Genus. Informazioni e prenotazioni: 0545 38542.

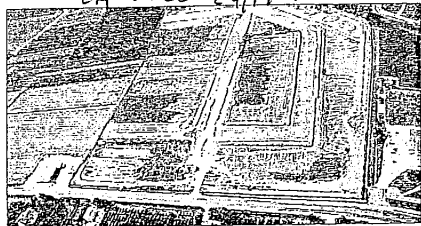
## Tutti in campo per la 24 ore di calcio no stop

LUGO - Anche quest'anno la Lugo Calcio Stuoie organizza la classica "24 ore di calcio no stop", maratona calcistica - giunta alla quarta edizione - aperta a tutti coloro che vogliono divertirsi, siano essi donne o uomini, adulti o bambini, professionisti o dilettanti, da 0 a 90 anni. Basta formare e iscrivere una propria squadra, anche mista, darle un nome di fantasia e consegnare il modulo di iscrizione al chiosco Maracanà in via Madonna delle Stuoie a Lugo, concordando l'ora di gioco preferibile. Le partite della durata di un'ora, si disputano sul campo Enea Faccani nel quartiere Stuoie con inizio venerdì 3 agosto alle 20 e termine sabato 4 agosto sempre alle 20. Si gioca 9 contro 9 con cambi volanti e senza fuorigioco. Le diverse squadre divise per colore di maglie in 2 selezioni si affrontano notte e giorno e il risultato finale è determinato dalla somma dei gol di tutte le partite. A tutti i partecipanti della 24 ore in regalo la maglietta della manifestazione. Costo di iscrizione: 6 euro. Il ricavato verrà interamente devoluto al centro "Padre Leo Comisari" di Sao Bernardo (info: 393 3676401).

## Presentata la nuova area produttiva che sorge tra Lugo e Fusignano Lo sviluppo fa tappa in via Quarantola

LA VOCE 24/7/07

LUGO - I Comuni ci credono incondizionatamente. Il mondo economico locale ci spera, ma senza troppa devozione. È la nuova area produttiva che Stepra - l'agenzia di marketing territoriale della Provincia - sta approntando lungo via Quarantola. I numeri sono delle grandi occasioni: 135 mila metri quadrati, da cui ritagliarne 85 mila per lotti a destinazione produttiva ed artigianale. Ne dovrebbero saltar fuori una trentina, rivolti in particolare, ma non solo - ad aziende che già si trovano tra i Comuni di Fusignano e Lugo. E comunque, il bando per l'aggiudicazione dei lotti privilegia idee imprenditoriali capaci di scommettere su innovazione tecnologica, basso impatto ambientale ed elevata ricaduta occupazionale. Il tutto, ad un prezzo di 72 euro e 50 (oltre Iva) al mq per i lotti in fregio alla Quarantola e



Numeri delle grandi occasioni per l'insediamento: 135 mila mq a destinazione produttiva ed artigianale

appena 67 e 50 (sempre al metro quadro), per gli insediamenti interni. "Entro settembre - puntualizza Paolo Giunchi, direttore di Stepra - partiranno gli interventi di asfaltatura e di realizzazione dell'il-

luminazione". Quindi, ragionevolmente, entro fine anno la torta sarà già pronta per accogliere le prime imprese: già da adesso, chi acquisterà un lotto, avrà la possibilità di presentare le richieste per la concessione edilizia. Plauso unanime delle associazioni di categoria per l'iniziativa messa in campo da Stepra e dai Comuni di Lugo e Fusignano. "Eppure - chiarisce Luciano Tarozzi, di Confartigianato - le pubbliche amministrazioni possono fare di più, per sveltire l'iter degli oneri burocratici". "E perché no - rilancia Roberto Gallamini, di Confapi - pensare di abbassare gli oneri di costruzione". Anche in considerazione di una importante offerta di nuove aree a vocazione produttiva e di una domanda, da parte dell'economia locale e non che, al contrario, stenta ad essere del tutto persuasa.