

**ABITAZIONI**

La società I Girasoli realizzerà settanta alloggi. Ha avuto un 'bonus' di capacità edificatoria. In cambio costruirà i nuovi campi da tennis

**PARCHEGGI**

Saranno costruiti un centinaio di posti auto in prossimità dell'area sportiva e altri 150 a servizio della nuova lottizzazione

**PISTE CICLABILI**

La riqualificazione del quartiere prevede anche la realizzazione di un percorso per le due ruote tra viale Europa e San Gabriele

**URBANISTICA**

# 'Farmacia e centro medico a Lugo Est'

*Il sindaco Cortesi dopo l'assemblea con i residenti sull'espansione residenziale*

**I**N UN CLIMA alquanto 'animato' si è svolta martedì sera l'assemblea del quartiere Lugo Est, indetta dall'amministrazione comunale per illustrare i cambiamenti apportati al progetto che cambierà il volto della zona, ampliando la parte residenziale e inserendo i nuovi campi da tennis. Il progetto è frutto di una variante che, in base alla legge regionale del 2000, prevede un accordo pubblico-privato in base al quale la società privata 'I girasoli' costruirà una serie di edifici residenziali nell'area che attualmente separa il quartiere da viale Dante. In cambio di un incremento della potenzialità edificatoria, realizzerà i nuovi campi da tennis che sostituiranno quelli di viale Orsini, sui quali verrà realizzata la nuova ala del Liceo. Alla serata hanno partecipato il sindaco Raffaele Cortesi, l'assessore all'urbanistica Nicola Pasi e Silvana Capanni dell'ufficio tecnico, e circa 70 persone del quartiere. L'assessore Pasi ha spiegato i cambiamenti apportati in seguito alle richieste



**SCINTILLE**  
Assemblea animata per gli interventi degli ambientalisti

del Comitato costituitosi per 'vegliare' sul progetto. Tra le altre cose, è emerso che sarà realizzata una pista ciclabile di collegamento tra viale Europa e la Chiesa di San Gabriele, e che nella zona sportiva sarà spostata una parte della cubatura attribuita alla zona residenziale.

**LE NUOVE** abitazioni saranno circa 70 e sarà realizzato un parcheggio per un centinaio di posti

**PROTESTA**  
La lottizzazione è stata contestata dagli ecologisti: «Regalo ai privati»

vicino ai nuovi campi da tennis, più 150 nuovi posti auto a margine della nuova lottizzazione. Nella zona sportiva sarà inoltre realizzato un parco pubblico. La discussione è partita 'in sordina': da parte dei presenti sono state poste diverse domande riguardanti lo scolo delle acque, la viabilità durante i lavori, l'alberatura dei viali. I toni si sono fatti più accesi quando sono intervenuti i più convinti oppositori del

progetto, tra cui il presidente di Legambiente Romano Boldrini, che ha rilevato come «questo progetto porterà nuovi edifici inutili, mentre a Lugo ci sono 700 case vuote, quindi si farà solo l'interesse del privato». L'ambientalista Angelo Ravaglia ha sottolineato «lo sbilanciamento tra l'interesse pubblico e quello privato: quello pubblico è praticamente inesistente e c'è anche il 'pregiudizio di terzi', quindi la variante non può rientrare nella legge regionale». Un 'picco' di protesta si è poi verificato quando un residente ha

chiesto che alzassero la mano tutte le persone favorevoli al progetto, e di mani non se n'è alzata nemmeno una, il che ha indotto Boldrini a chiedere addirittura le dimissioni del sindaco. Cortesi ha infine tirato le conclusioni spiegando come «l'interesse pubblico sta anche nel miglioramento del quartiere» e «che l'iniziativa rientra nella visione complessiva dell'urbanistica lughese, che mira alla 'ricucitura' della città evitando ulteriori espansioni», ottenendo infine un applauso. «Mi ritengo soddisfatto», ha poi dichiarato Cortesi. «Mi è sembrato

che l'assemblea abbia infine compreso il valore qualificante che l'intervento avrà per il quartiere.

Tra l'altro, stiamo lavorando per qualificare ulteriormente l'area, dandole una precisa identità e indipendenza, attraverso l'inserimento di nuovi servizi tra cui un nucleo medico di cure primarie e una farmacia, che andranno ad inserirsi in quella che sarà la piazza del quartiere tra chiesa e palasport».

Lorenza Montanari

**LUGO**  
Centro medico e farmacia nel quartiere  
Nuova lottizzazione a Lugo Est, ma anche nuovi servizi pubblici  
Servizio a pagina XVIII

20 maggio 10/5/07  
All'assemblea pubblica presenti cittadini e amministratori



L'assessore Nicola Pasi

## Lugo Est, presentato il progetto definitivo

*L'assessore Pasi: «Ridotta la capacità edificatoria del 15% nel comparto sud»*

varie esigenze non solo dei residenti futuri ma di quelli che nel quartiere ci abitano già. Qualcuno, al termine della riunione - sottolinea - è rimasto pregiudizialmente contrario al progetto. Ma la maggioranza dei presenti e dei firmatari della petizione sottoscritta nell'autunno del 2005, si è mostrata favorevole alla versione modificata del progetto che ha tenuto conto del dibattito sviluppato in questi mesi». Nel comparto Nord della lottizzazione «viene confermata - spiega Pasi - la realizzazione dei campi da tennis e di un ampio parco che si collega al campo sportivo

della parrocchia attraverso una pista ciclabile. Il comparto Sud è stato alleggerito. Abbiamo ridotto la capacità edificatoria del 15% spostando gli immobili previsti nel comparto Nord, a ridosso di edifici esistenti in aree già previste dal Prg. Sempre in questa zona sono stati aumentati i parcheggi per offrire risposte adeguate non solo ai residenti futuri ma anche a quelli attuali. Poi - continua - abbiamo verificato le condizioni della viabilità del comparto Sud e deciso di sviluppare un collegamento diretto con via Viola che sarà ampliata e tombinata per limitare, an-

che durante il periodo in cui sarà attivato il cantiere, le interferenze con il normale traffico della zona e minimizzare l'impatto. Anche nel comparto Sud è prevista la realizzazione di un parco su un'area già esistente ora occupata dagli orti che saranno trasferiti in un altro luogo ancora da verificare ma vicino. Inoltre è prevista anche qui una pista ciclabile per collegare il quartiere a viale Dante e invogliare ancora di più all'utilizzo dei percorsi ciclabili». Una ulteriore conferma riguarda l'altezza massima degli edifici che, nel comparto Sud della lottizzazione, non

potranno superare i nove metri e mezzo. Infine la parte idraulica, indicata dai residenti come una delle criticità più vistose collegate all'insufficienza della rete scolante, già in crisi nella situazione attuale e inadatta a sopportare un ulteriore carico. «Attraverso un significativo intervento sul Canale Arginello - conclude Pasi - il nuovo comparto sarà del tutto autonomo per quanto riguarda lo smaltimento delle acque. Ora il nostro impegno è orientato a fare in modo che i lavori proseguano tenendo alta la qualità dell'intervento».

Monia Savio

**LUGO.** Il progetto definitivo della nuova lottizzazione di Lugo Est che tante polemiche ha suscitato nei mesi scorsi, è stato presentato martedì sera nel corso della riunione indetta con i residenti nella sede del centro civico, l'asilo di viale Europa. «Si tratta di un progetto condiviso e con la circoscrizione che ha avuto modo di confrontarsi anche con i membri del Comitato cittadino Lugo Est - sottolinea il sindaco di Lugo, Raffaele Cortesi, presente all'incontro insieme all'assessore all'urbanistica Nicola Pasi - Il nuovo progetto risolve

# L'amministrazione non convince i residenti sulla nuova lottizzazione

## Sorge ad Est il mattone lughese

### Legambiente: "Non servono nuove case"

LUGO - È toccato all'assessore all'Urbanistica Nicola Pasi, illustrare il futuro del quartiere Lugo Est. Ma a nulla sono servite le rassicurazioni dell'amministrazione: il progetto della nuova lottizzazione non piaceva, e continua a non convincere il quartiere. All'assemblea pubblica erano presenti oltre 70 cittadini, il sindaco Raffaele Cortesi e il presidente della circoscrizione, Cesare Zambelli. "Abbiamo lavorato per migliorare il progetto di urbanizzazione delle due aree - ha spiegato l'assessore - tenendo nella dovuta considerazione le preoccupazioni e i suggerimenti espressi nelle precedenti assemblee". Nell'area denominata "nord" e destinata a verde pubblico attrezzato, oltre al parco di un ettaro e mezzo, sorgeranno tre campi da tennis, di cui due al coperto, la sede del circolo sportivo e oltre 100 posti auto, alcuni dei quali serviranno anche per il palazzetto dello sport. Nell'area a "sud", invece, sono previsti fabbricati, capaci di accogliere circa 350 nuovi residenti distribuiti in un centinaio di alloggi, e 150 posti auto, il doppio rispetto al progetto iniziale. Una pista ciclabile collegherà tra loro le due aree, e saranno realizzate modifiche sulle strade preesistenti per garantire il decongestionamento del traffico e un'attenta ristrutturazione per lo smaltimento delle acque bianche. "Questa è l'evoluzione del progetto rispetto a quella presentata nel nostro ultimo incontro - ha sottolineato il sindaco - abbiamo cercato soluzioni sulla base delle indicazioni dei cittadini, sia alla regimentazione idraulica che alla viabilità, e a breve il progetto tornerà in Consiglio per essere approvato". Nonostante i dichiarati sforzi degli amministratori per cercare soluzioni condivise con

gli abitanti di Lugo Est - che fin dalla sua approvazione nel 2005, lo avevano contestato - tutti i presenti, contando per alzata di mano, hanno nuovamente manifestato il loro dissenso. Del resto, secondo Romano

Boldrini, di Legambiente "a Lugo non c'è bisogno di nuove case, e come certifica la ricerca condotta da Orsa, sono circa 700 gli appartamenti sfitti". Dal canto suo il sindaco ha chiarito come il progetto non sia ul-

teriormente in discussione, "mentre l'amministrazione è pronta a confrontarsi sulla tipologia degli interventi". In merito all'esistenza dei criteri di pubblica utilità della variante Lugo Est, controbattendo alle criti-

che, il primo cittadino ha poi evidenziato come la realizzazione dei campi da tennis permetterà di realizzare su quelli vecchi l'ampliamento del liceo scientifico.

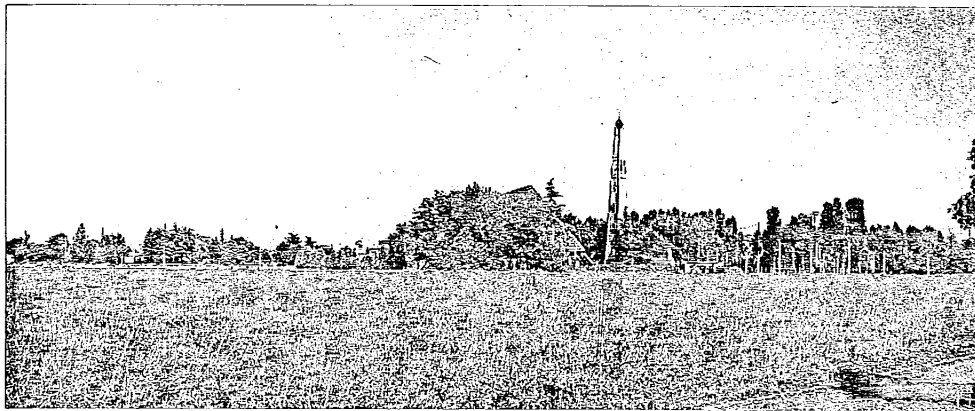
Marilena Spataro

La lottizzazione di Lugo Est non piace ai cittadini

► A pagina 23

## L'amarezza dei cittadini: "La Rocca non dialoga sulle scelte importanti"

# "Il Palazzo si è fatto distante"



L'area verde a ridosso di viale Europa dove la contestata variante al Piano regolatore consentirà la costruzione di un centinaio di nuove abitazioni, parcheggi e campi da tennis

LUGO - C'è una scena che meglio di tutte riassume la bollente assemblea pubblica del quartiere Lugo Est. Una votazione estemporanea, per alzata di mano: "Chi di voi - ha chiesto un cittadino - apprezza questo progetto di lottizzazione?". Qualche istante di imbarazzo tra sindaco e assessore. Nessuna incertezza nel pubblico: appena una mano alzata. Gli altri, tutti contrari. Uno smacco clamoroso, in tempi di vantata democrazia partecipata. Un "no" che non può che bruciare in Rocca. Un

Palazzo che si è fatto sempre più distante dalla città. "Assistiamo - nota uno sconosciuto esponente del Gruppo aperto Lugo Est - ad uno scollamento tra ceti politico e società reale. Si è perduto il senso del proprio ruolo di rappresentanza, e non si riesce ad ascoltare la gente: questa classe amministrativa non è capace di strategie nuove". A deludere è il fatto che uno degli interventi più invasivi sul territorio comunale, che si colloca in un quadro di vero boom edilizio per Lugo, con un fiorire di

cantieri ovunque, è che appena due volte, in due anni, il sindaco abbia deciso di partecipare ad una assemblea pubblica. "Significativo di uno stile dirigista - sottolineano al quartiere - è poi che alla richiesta di trovare una soluzione agli orti per gli anziani, che sorgono lì, dove è prevista questa grande lottizzazione, il primo cittadino si sia limitato ad un laconico "troveremo una soluzione". Già, ma perché, non trovarla insieme ai cittadini? Si chiedono dal Comitato.

COMUNICAZIONE DI GABRIELE ALBONETTI

## Fondi per il salone estense dalla commissione Bilancio

GABRIELE Albionetti, questore anziano a Montecitorio, informa che la commissione Bilancio della Camera ha approvato ieri il testo della risoluzione che, oltre a finanziare lavori per la ristrutturazione della biblioteca del Museo internazionale delle ceramiche di Faenza, prevede di destinare 120mila euro a favore del Comune di Lugo per il consolidamento e restauro del salone Estense del sedicesimo secolo posto all'interno della Rocca. «Questo intervento - ha sottolineato Albionetti - si inserisce nell'aspetto di promozione del patrimonio culturale della provincia di Ravenna e di tutta la Romagna». L'approvazione della Risoluzione, ha proseguito, conferma i segnali di attenzione della maggioranza di Governo per la nostra provincia, in molti settori, non ultimi quelli della valorizzazione di importanti presidi culturali.

IERI LA PRESENTAZIONE. INTANTO ARRIVANO LE PRENOTAZIONI PER MIKE PATTON

## Nuovo sito internet del teatro Rossini, ora possono 'navigare' anche i non vedenti

A TEATRO con un 'click': da oggi è possibile collegandosi al nuovo sito del teatro Rossini, predisposto per rendere più accessibili le informazioni riguardanti programmazione, spettacoli, artisti, e l'acquisto dei biglietti on-line. Il nuovo sito mantiene l'indirizzo precedente teatrorossini.it. «Ci è sembrata una buona iniziativa per coronare i 20 anni di attività - ha affermato il direttore, Mauro Emiliani - migliorando il sito, rendendolo più attuale e più accessibile anche ai navigatori meno abili». Alla presentazione hanno partecipato l'assessore Barberini, Guido Neri, presidente de-

gli Amici del teatro Rossini, Maurizio Della Cuna e Giuseppe Xella della Fondazione Cassa di Risparmio e Banca del Monte di Lugo, che ha finanziato l'iniziativa. Le particolarità del sito sono state illustrate da Alberto Zannoni della Elevel, la società che ha realizzato il sito, rendendolo accessibile ai disabili e in particolare ai non vedenti, grazie a uno 'screen reader' in grado di trasformare la parola scritta in comunicazione vocale. Visitato da 130mila utenti all'anno, ora il sito sta ricevendo molte prenotazioni dall'estero per lo spettacolo di Mike Patton del 24 maggio.

l.m.

# Lugo Parte oggi la seconda edizione del corso per operatori di pace Messaggeri in aiuto del Libano

LUGO - Emergenze politiche, religiose ed umanitarie in Libano alla luce dell'intervento Onu e dell'impegno italiano. La pace è protagonista di una "tre giorni" che si svolgerà a Lugo in questo fine settimana. Si tratta del "Corso per operatore di pace", che giunge al suo sesto appuntamento (secondo per Lugo), a cui partecipa chi intende impegnarsi per la pace sia a livello volontario che con altri tipi di esperienze, la partecipazione è aperta infatti ad operatori militari, dai carabinieri alle altre forze di polizia, agli studenti universitari, alle associazioni pacifiste o impegnate sui temi della mondialità. Il corso di quest'anno, che ha regi-

strato circa 40 iscrizioni, a cui se ne potranno aggiungere altre, è dedicato al tema: "Emergenze politiche, religiose ed umanitarie in Libano alla luce dell'intervento Onu e dell'impegno italiano". Il corso è condotto da relatori esperti provenienti da diversi paesi e prevede una descrizione del complesso mosaico libanese fatto di componenti etniche, religiose e politiche tra le più eterogenee ripercorrendo al tempo stesso la travagliata storia di questo Paese; ci si soffermerà poi sui precedenti storici relativi alla presenza italiana nell'area per passare poi al ruolo della questione libanese negli assetti del vicino Oriente. In particolare si esaminerà

l'insieme delle principali problematiche che dovranno essere affrontate dalle forze italiane impegnate nell'odierna missione e soprattutto si delineeranno i settori operativi nei quali l'azione della cooperazione decentrata può presentarsi come capace di interazioni più efficaci di quelle dispiegabili dalle strutture governative ordinarie.

Finanziato da Provincia e Regione e organizzato dall'università di Bologna e dalla sezione regionale dell'Istituto Italiano per l'Africa e l'Oriente, il corso si svolgerà presso la sala consiliare del Comune di Lugo a partire da questa mattina alle 10 e si concluderà nella mattinata di sabato 12 maggio.

COPIA 10/5/07

## Teatro on line anche per utenti disabili

**LUGO.** Per il suo ventesimo anniversario, il "Teatro Comunale Rossini di Lugo" si è fatto un omaggio: un nuovissimo sito internet, accessibile anche alle persone "diversamente abili".

E' stato presentato ieri mattina in presenza dell'assessore alla cultura Giovanni Barberini il nuovo portale, già on-line, che rinasce con una nuova veste grafica e arricchita di nuovi contenuti. Il sito, molto snello e pratico è stato messo a punto dalla società ravennate "Elevel" che però ha fatto in modo di lasciare alla direzione del teatro ogni aggiornamento o cambiamento all'interno del sito. Questo proprio nell'ottica di grande innovazione e semplicità al servizio del cittadino che in cambio riceverà notizie aggiornate e complete e servizi che il precedente portale internet non permetteva. Da segnalare la possibilità ai visitatori gravemente paralizzati o non-vedenti, di poter accedere e navigare attraverso tutto il sito in modo semplice ed esauriente, grazie a nuovi prodigi della tecnologia.

Marcello Brunetti

corso pace