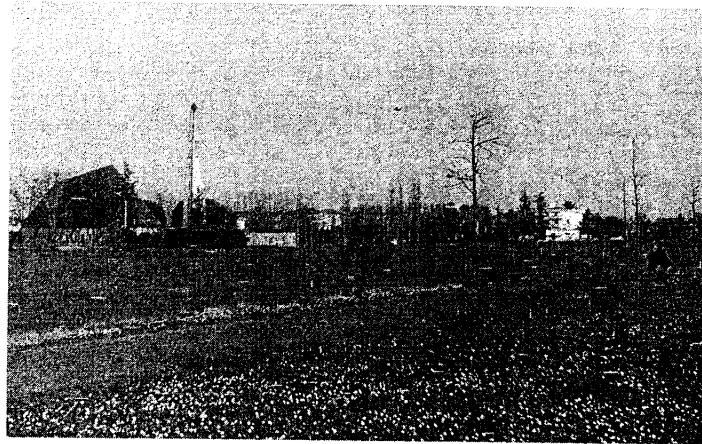


EDILIZIA

A Lugo Est in arrivo campi da tennis e 100 case

Ecco la bozza del Piano particolareggiato



TENNIS I campi saranno realizzati nell'area adiacente la chiesa di San Gabriele

Appare però incerto il futuro degli orti per anziani

LIL QUARTIERE Lugo Est si prepara a cambiare volto: in una assemblea pubblica indetta dal consiglio di circoscrizione è stata infatti presentata la bozza del Piano particolareggiato che prevede la realizzazione di nuovi edifici residenziali e dei nuovi campi da tennis. A illustrare il progetto sono stati l'assessore comunale all'urbanistica Nicola Pasi, e i dirigenti comunali del settore urbanistica e del settore lavori pubblici Teresa Chiauuzzi e Paolo Nobile, presenti inoltre il presidente del Consiglio di Circoscrizione Lugo Est Cesare Zambelli e numerosi residenti del quartiere, tra cui i rappresentanti del 'Gruppo Aperto Lugo Est', costituitosi per proporre diverse modifiche al progetto. Nell'area adiacente alla chiesa e in prossimità del nuovo Palasport, il progetto prevede la realizzazione dei nuovi campi da tennis, che andranno a sostituire quelli attualmente collocati in viale Orsini a fianco del Liceo Scientifico: la 'tabella di marcia' prevede che i campi vengano realizzati entro un anno dall'approvazione del Piano particolareggiato definitivo, in modo da non far trascorrere troppo tempo dalla disattivazione dell'impianto di viale Orsini, dove tra non molto inizie-

ranno i lavori di ampliamento del liceo 'Ricci Curbaastro'. L'altro 'capitolo' del progetto Lugo Est, che si basa sulla variante al Piano regolatore approvata nel 2005, riguarda gli edifici residenziali tra l'attuale abitato e viale Dante, che, secondo le previsioni urbanistiche, dovrebbero portare all'insediamento di 311 nuovi residenti, distribuiti su un totale

di circa 100 nuove abitazioni. Il 'tipo' di edifici ancora non è stato definito: l'area, che si estende per 5 ettari e mezzo, è stata acquisita dalla società immobiliare lughese 'I Girasoli', che la dividerà in lotti e realizzerà le opere di urbanizzazione, poi sceglierà come procedere. La stessa società immobiliare realizzerà anche i campi da tennis: il progetto, infatti, è il

frutto di un accordo pubblico-privato che, a fronte del raddoppio del potenziale di edificazione, prevede la realizzazione dell'impianto a carico del privato.

INCERTO il futuro degli 'orti per gli anziani', che attualmente occupano una parte dell'area su viale Dante: il piano provvisorio prevede che in

parte restino e in parte vengano spostati altrove, ma bisognerà attendere la versione definitiva per conoscerne l'effettivo 'destino'. Le richieste avanzate dal 'Gruppo Aperto Lugo Est' individuano come prioritario l'utilizzo di via Veneto per sostenere l'ingente flusso di traffico e mezzi pesanti che si verrà a creare fin dall'inizio dei lavori, che prevedibilmente si protrarranno per 10-15 anni: le due traverse di via Landi non sono adeguate a sostenere tale flusso, quindi è indispensabile istituire in via Veneto il doppio senso di marcia, anche verso viale Dante.

Un'altra richiesta riguarda la distribuzione dell'edificabilità, che, secondo il Gruppo Aperto, «andrebbe in parte spostata dall'area su viale Dante all'area adiacente alla chiesa, per una più equa spartizione della zona residenziale». Inoltre, il Gruppo Aperto chiede «particolare attenzione al sistema di scolo delle acque, alla luce dei problemi che la rete fognaria ha già evidenziato» e «un'equa distribuzione dei parcheggi, che non devono essere concentrati solo nella zona sportiva, e interventi finalizzati alla qualità urbana, tra cui aree verdi e alberature».

Lorenza Montanari

Il 'Gruppo Aperto' chiede il doppio senso in via Veneto

Viabilità

L'incrocio di via Tellarini si rifà l'asfalto

Modifiche alla viabilità nel centro di Lugo, per consentire l'asfaltatura di un tratto di strada. Intersessate ai divieti temporanei saranno le vie Giordano Bruno e Ricci Curbaastro, nelle giornate di giovedì e venerdì. Dalle 7 alle 19 di entrambe le giornate, le strade resteranno chiuse al traffico veicolare per i lavori all'incrocio con via Tellarini. Per ridurre al minimo i disagi e agevolare i residenti si è resa necessaria una modifica alla viabilità. In via Marescotti, circolazione a senso unico da corso Matteotti a via Tellarini e, in via Tellarini, divieto di sosta, su entrambi i lati, nel tratto compreso tra le vie Giordano Bruno e Marescotti, al fine di consentire la circolazione a doppio senso di marcia. Per ulteriori informazioni e possibili contatti il servizio Urp. Comunicazione e ascolto del Comune di Lugo al numero telefonico 0545 38444 oppure all'indirizzo urp@comune.lugo.ra.it

EDILIZIA

A Lugo Est previste 100 nuove abitazioni

Presentata la bozza del Piano di espansione del popoloso quartiere

Servizio a pagina XVI



PARIGI Lo spettacolo di domani è ispirato al musical di Riccardo Cocciante

LUGO DOMANI SERA LA RAPPRESENTAZIONE

La storia del Gobbo di Parigi rivive al teatro San Rocco

LE CELEBRI atmosfere della storia del Gobbo di Notre Dame saranno in scena domani sera, alle 21, al teatro San Rocco di Lugo, dove la compagnia teatrale '3 Stelle' rappresenterà lo spettacolo 'La Cattedrale', un libero riadattamento del celebre musical 'Notre Dame de Paris' di Riccardo Cocciante, a sua volta tratto dal romanzo di Victor Hugo. A guidare la compagnia, come da 6 anni a questa parte, la regista Valentina Scentoni, con la collaborazione musicale di Francesco Calderoni. Quindi saranno in scena anche Fabio, Luca, Valentina, Enea, Federica, Marco e Francesco, per riproporre la storia che si svolge nel '500 nella più famosa cattedrale di Parigi.

Alice danza nel paese del sogno

Balletto Teatro di Torino in scena al Rossini di Lugo

LUGO. Appuntamento conclusivo questa sera (ore 20.30), per la rassegna "Ultima generazione" al teatro Rossini di Lugo. Protagonista, il Balletto Teatro di Torino con una versione rinnovata di *Alice nel paese delle meraviglie*: il balletto, creato per il Piccolo Regio Puccini nel 2004, è stato completamente rivisitato dal coreografo Matteo Levaggi, che ha voluto nuove musiche (di Yoshihiro Hanno e David Shea), nuovi costumi

e nuova coreografia.

L'Alice di questa nuova versione è una solista del BTT, Manuela Mangeri, che conferisce al personaggio tutta l'ambiguità e l'inquietudine del racconto di Lewis Carroll. Diverse le chiavi di lettura che Levaggi adotta di fronte alle psichedeliche avventure del racconto: «Ciò che mi colpisce

spiega il coreografo - al di là di tutti i possibili significati psicologici dei molti personaggi, è l'elemento dinamico del sogno, cioè come l'autore sia riuscito così bene a rendere, in letteratura, l'idea che abbiamo del sogno: il senso di smarrimento, la perdita di identità, il senso dilatato di tempo e spazio, l'azione e non-azione, la pas-

sività del dormiente che viene coinvolto in un susseguirsi di vicende. Tutti spunti interessanti per la costruzione nello spazio di una coreografia che potrebbe evocare gli stati profondi di un inconscio "dinamico". E da questa visione nasce il montaggio "stravolto" delle avventure di Alice, in cui la "messa in scena coreografi-

ca" assume il ritmo e il linguaggio a volte confuso dei sogni. Un carattere accentuato dalla scelta di far danzare insieme da subito Alice e il Coniglio Bianco (Luca Martini): realtà e sogno si mescolano, mentre scandisce ancora di più l'azione il ricorso a una coreografia nera, in cui spiccano i colori dei costumi di Walter Dang e dei video di Vj Klidaz. Biglietti: da 15 a 8 euro. Info e prenotazioni: 0545/38542, info@teatrorossini.it (m.t.i.)

Alimentazione e attività fisica per la salute, se ne parla alla Casa del volontariato di Lugo

'Alimentazione e movimento: come promuovere la salute e prevenire il diabete'. Questo il tema dell'incontro sulla salute in programma stasera, alle 20.30, alla Casa del volontariato di Lugo, in corso Garibaldi 114. Medici ed esperti parleranno di diagnosi e prevenzione del diabete e di come gli stili di vita (alimentazione e attività fisica) siano le migliori 'strategie' per una buona salute.

LUGO

Modifiche alla viabilità

Giovedì e venerdì, dalle ore 7 alle ore 19, via Giordano Bruno e via Ricci Curbaastro, vengono chiuse al traffico veicolare causa l'asfaltatura dell'incrocio con via Tellarini. Per agevolare i residenti si è resa necessaria una modifica alla viabilità. In via Marescotti circolazione a senso unico da corso Matteotti a via Tellarini e, in via Tellarini, divieto di sosta nel tratto compreso tra le vie Giordano Bruno e Marescotti, al fine di consentire la circolazione a doppio senso di marcia. Per informazioni, tel. 0545 38444.

Il genio di Vinci al Caffè Letterario nel volume di Bruno D'Amore La matematica ai tempi di Leonardo

LUGO - Nuovo momento di incontro, domani alle 20,30, per il ciclo Caffè Letterario, alla sala conferenze dell'hotel Ala d'Oro in via Matteotti. L'occasione è la serata conviviale in compagnia di Bruno D'Amore e del suo: "Leonardo e la matematica", pubblicato per le edizioni Giunti. Questo libro è dedicato alla matematica e ai matematici ai tempi di Leonardo, e racconta l'interesse che il genio di Vinci dimostrò per questa disciplina. Il volume dedica un'ampia sezione alla matematica di quei tempi, con particolare attenzione all'algebra, alla geometria e all'aritmetica, senza tralasciare il giusto spazio riservato a dimostrazioni pratiche - equazioni, evoluzione del simbolismo algebrico e impiego di algoritmi. La prenotazione è obbligatoria allo 0545 22388.



Incontro all'Ala d'Oro di via Matteotti

Lugo

Comincia la primavera internazionale Allons enfants: gli studenti a caccia di Europa

LUGO - Con l'inizio di marzo l'istituto tecnico commerciale e per geometri Compagnoni di Lugo prepara una primavera densa di appuntamenti europei in cui i

viaggi in alcune capitali europee, si intrecciano con un'ondata "à la française", conseguente ad uno scambio culturale, giunto quest'anno alla sua trentesima edizione e ad un progetto sulla mobilità europea dei giovani. Prima meta, La Côte S. André, cittadina dell'Isère francese, dove 16 studenti della classe 2A Igea soggiorneranno una settimana presso le famiglie dei loro corrispondenti transalpini, i quali a loro volta ricambieranno la visita in Italia, ospiti nelle famiglie, dal 23 al 30 marzo. Lo scambio offrirà occasioni dirette di confronto linguistico, in quanto gli italiani studiano il francese ed i cugini d'oltralpe studiano la nostra lingua. Il viaggio nel Delfinato francese sarà effettuato assieme ad un gruppo di studenti di

Fusignano, la cui scuola media organizza da oltre vent'anni uno scambio culturale con l'istituzione scolastica S. François, di cui fa parte la scuola media ed il li-

ceo Sainte Cucile. Dal 19 al 24 marzo, inoltre, l'istituto lughese riceverà un gruppo di studenti francesi del liceo La Baronne di S. Sylvain d'Angers, nel Pays de Loire, regione gemellata con l'Emilia Romagna. Incontreranno gli studenti della 4M Mercurio per definire aspetti di lavoro del progetto europeo Comenius "Vivere-Studiare-Lavorare: i giovani incontrano l'Europa", il cui obiettivo è la creazione di un sito web che favorisca la mobilità europea dei giovani. Al progetto lavorano anche studenti di una scuola superiore di Strzyzow, cittadina polacca dal 2006 gemella di Bagnacavallo. Tutte le iniziative europee troveranno una vetrina espositiva il 9 maggio presso l'Ite, in occasione della Festa dell'Europa.



Fioriscono in Francia i ragazzi del Compagnoni

ceo Sainte Cucile. Dal 19 al 24 marzo, inoltre, l'istituto lughese riceverà un gruppo di studenti francesi del liceo La Baronne di S. Sylvain d'Angers, nel Pays de Loire, regione gemellata con l'Emilia Romagna. Incontreranno gli studenti della 4M Mercurio per definire aspetti di lavoro del progetto europeo Comenius "Vivere-Studiare-Lavorare: i giovani incontrano l'Europa", il cui obiettivo è la creazione di un sito web che favorisca la mobilità europea dei giovani. Al progetto lavorano anche studenti di una scuola superiore di Strzyzow, cittadina polacca dal 2006 gemella di Bagnacavallo. Tutte le iniziative europee troveranno una vetrina espositiva il 9 maggio presso l'Ite, in occasione della Festa dell'Europa.

Prevenzione, questa sera appuntamento promosso dall'Avis Frutta, sport e verdura contro il diabete

LUGO - Corretta alimentazione e attività fisica: le due armi migliori contro il diabete. Per approfondire questi argomenti, l'Avis di Lugo promuove, questa sera alle 20,30, alla Casa del volontariato, di corso Garibaldi, 114, un momento di riflessione sulla prevenzione e la terapia del diabete di tipo 2, partendo proprio da una seria riflessione sugli stili di vita. "In tutto il mondo - precisa il Piero Melandri, medico dirigente dell'ambulatorio di Diabetologia dell'ospedale Lugo - l'obesità, anche infantile, e il diabete mellito sono malattie in forte espansione. In Italia più di 3 milioni di persone sono colpite da diabete e, probabilmente, un altro milione è ammalato senza saperlo. Secondo l'Oms i malati di tipo 2 nel mondo hanno superato oggi i 200 milioni ed il loro numero raddoppierà entro il 2025". Ora, all'in-

terno del ciclo di conferenze "Salute e dintorni", l'Avis propone una riflessione sul tema "Alimentazione e Movimento", con l'aiuto di esperti. "La nostra vita è sempre più sedentaria - sottolinea Marco Zucchini, pediatra di Lugo - mentre il nostro organismo si è strutturato nei millenni per una vita dura e dispendiosa". Il 90-95% dei diabetici è affetto dal diabete dell'adulto che si può prevenire con la dieta e il movimento e curare con le pillole. La malattia molto spesso è priva di disturbi e per questo i pazienti tendono a trascurarla, ma è molto insidiosa e provoca danni ad organi importanti come gli occhi, i reni, il cuore, il cervello: "Per questo - prosegue Zucchini - dobbiamo essere molto più attenti che in passato alla quantità e ancor più alla qualità di ciò che mangiamo".



ULTIMA GENERAZIONE

Alice e il sogno di danzare

SI CHIUDE oggi, al Teatro Rossini di Lugo, la rassegna Ultima Generazione con 'Alice nel Paese delle meraviglie'. È sull'azione di Alice che il coreografo Matteo Lavaggi ha scelto di porre l'accento per il suo nuovo balletto. «Alice, Manuela Maugeri, e il Conigliò Bianco, Luca Martini, sono insieme

dall'inizio; si crea così - spiega il coreografo - una certa confusione tra ciò che è realtà e il sogno; tutto è già lì di fronte ai nostri occhi». Con i protagonisti, saranno in scena Julieta Gros, Elena Lozano Saez, Viola Scaglione, Lucas Garcilazo, Bastian Manders, Takashi Setoguchi. Sipario alle 20,30, info, tel.: 0545 38542.

Più movimento significa più salute

Sanità, stasera un'iniziativa dell'Avis. Come prevenire e affrontare diabete e obesità

LUGO. Da molti anni l'Avis lughese collabora con la scuola alla realizzazione di programmi di educazione alla solidarietà ed al dono del sangue. «Siamo davvero riconoscenti ai dirigenti scolastici, agli insegnanti, ai ragazzi e alle loro famiglie per darci l'opportunità di riflettere insieme sugli elementi essenziali del difficile "mestiere di vivere" - dice il presidente dell'associazione, Enrico Flisi - dell'aiuto reciproco e del sostegno a chi più ha bisogno: anche temporaneamente, e può succedere a tutti». Ora, all'interno del ciclo di conferenze "Salute e dintorni", l'Avis propone una riflessione sul tema "Alimentazione e movimento", con l'aiuto di im-

portanti esperti. «Purtroppo la nostra vita è sempre più sedentaria - sostiene Marco Zucchini, pediatra di Lugo - mentre il nostro organismo si è strutturato nei millenni per una vita dura e dispendiosa. Per questo dobbiamo essere molto più attenti che in passato alla quantità e ancor più alla qualità di ciò che mangiamo: frutta, verdura, legumi». D'altra parte - ricorda la psicomotricista Silvia Rossi - i nostri figli e noi abbiamo un grande bisogno di muoverci, soprattutto, all'aria aperta e in contatto con la natura. Se non diamo il giusto spazio a queste esigenze, sempre più primarie, si può incorrere in gravi rischi, tra cui l'obesità, anche

infantile, e il diabete di tipo 2». «In tutto il mondo - precisa Piero Melandri, medico dirigente dell'ambulatorio di Diabetologia dell'ospedale di Lugo - l'obesità, anche infantile, e il diabete mellito sono malattie in forte espansione. In Italia più di tre milioni di persone sono colpite da diabete e, probabilmente, un altro milione è ammalato senza saperlo. Secondo l'Organizzazione mondiale della sanità, i malati di tipo 2 nel mondo hanno superato oggi i 200 milioni ed il loro numero raddoppierà entro il 2025». Il 90-95% dei diabetici è affetto dal diabete dell'adulto che si può prevenire con la dieta e il movimento e curare con le

pillole. «La malattia molto spesso è priva di disturbi e per questo i pazienti tendono a trascurarla - aggiunge Melandri - ma è molto insidiosa e provoca danni ad organi importanti come gli occhi, i reni, il cuore, il cervello, senza che il soggetto se ne accorga fino a che compare il danno più grave: per esempio un infarto». Questa sera, alle 20,30 alla Casa del volontariato, in corso Garibaldi 114, sarà possibile approfondire questi argomenti, le modalità di diagnosi del diabete e comprendere come per la prevenzione e la terapia del diabete di tipo 2 sia necessaria una seria riflessione sugli stili di vita.

Mario Scarponi



Si invita a riflettere sui corretti stili di vita

Melandri: «Puntare sui centri storici e i mercati ambulanti»

Monta la protesta: «Stop a nuovi ipermercati»

Conferenza economica:
critiche dalla Confesercenti

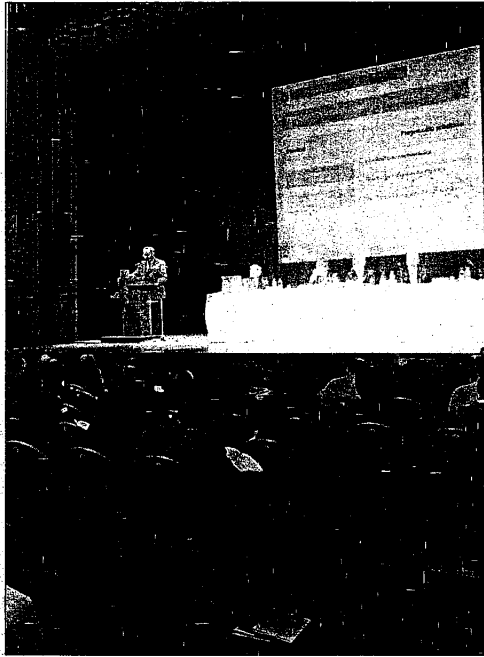
di Monia Savioli

LUGO. Quel «senso di insoddisfazione» che Domenico Brunori, presidente dell'Ascom comunale, ha espresso dal palcoscenico del teatro Rossini, du-

avere le idee chiare sul dove e come deve avvenire questa crescita - spiega Giacomo Melandri, presidente di Confesercenti - Credo fermamente che la qualità della crescita debba necessariamente coniugarsi con un equilibrato rapporto fra commercio e territorio, puntando sulla valorizzazione dei nostri centri storici e dei mercati ambulanti, la cui offerta commerciale deve integrarsi con quella della grande distribuzione, ma senza posizioni dominanti».

Cosa che, al contrario, oggi non accade. Lo dimostrano, secondo Melandri, «gli interventi nell'area Monaldina di Russi e per il nuovo polo commerciale di Faenza. Ancora una volta si sta andando in un'altra direzione, puntando su una competizione territoriale giocata su chi arriva prima a costruire un nuovo centro commerciale o un outlet, ritenendolo l'unico modo per trattenere il consumatore».

Forti preoccupazioni. La Confesercenti è fortemente preoccupata, «ma ancora di più - sottolinea Melandri - lascia sbalorditi la posizione delle associazioni artigiane che, mentre in-



La conferenza economica di venerdì a Lugo

calzano per essere protagonisti nelle politiche di valorizzazione dei centri storici e sostengono il ruolo che può avere l'artigianato di servizio, sostengono contestualmente che nella Bassa Romagna occorrono più centri commerciali».

Negozi in ginocchio. Gli effetti che l'espansione della distribuzione organizzata hanno prodotto sul territorio «sono chiari: il commercio di vicinato e specializzato messo in ginocchio, negozi storici chiusi per sempre, frazioni spopolate».

Correre ai ripari ora potrebbe

essere possibile almeno in parte, ma soltanto a una condizione: che si metta «uno stop deciso a nuovi insediamenti di grande distribuzione».

L'Unione dei Comuni. Melandri invoca «un grande sforzo di progettualità, nuove forme di collaborazione fra pubblico e privato» e soprattutto un percorso rapido verso l'Unione dei Comuni, in grado di riuscire laddove la Bassa Romagna «ha fatto alcuni passi avanti ma insufficienti».

Quindi semplificazione delle procedure, uniformità di rego-

lamenti, vero coordinamento sui temi della programmazione dello sviluppo del territorio.

No al cemento. No al cemento quindi e si invece ai giovani, per i quali la Confesercenti ha in serbo diversi progetti che saranno presentati a breve.

«Occorre soprattutto puntare sui giovani, sulle nostre intelligenze del futuro - conclude Melandri - perché trovino sostegno e un ambiente favorevole alla realizzazione dei loro progetti, alla loro capacità di innovare e di volare più in alto».



Si continua a parlare di nuovi iper

rante lo svolgimento della Conferenza economica, permangono.

Il dubbio che i punti identificati dal sindaco Raffaele Cortesi come fondamentali sul percorso della crescita, che l'incontro di venerdì doveva avviare, «restino un semplice elenco», serpeggia fra le associazioni di categoria del commercio.

Idee chiare. «Quando parliamo di territorio in crescita dobbiamo

Scade il 31 il bando per gli alloggi Erp Marzo: è tempo di pensare alla casa

LUGO - C'è tempo fino a fine mese per presentare domanda per un alloggio di edilizia residenziale pubblica nei Comuni di Alfonsine, Bagnacavallo, Bagnara di Romagna, Cotignola, Conselice, Fusignano, Lugo, Massa Lombarda e Russi. Le amministrazioni della Bassa Romagna hanno indetto, in forma associata, singoli bandi di concorso generale per l'assegnazione di alloggi che si renderanno disponibili nel periodo di validità della graduatoria. I cittadini interessati possono inoltrare domanda entro, e non oltre, le ore 13 di sabato 31 marzo. Gli interessati possono ritirare copia del bando, il modulo di domanda ed ottenere ogni informazione utile, presso la sede decentrata Acer di Ravenna, all'Ufficio casa associato dei Comuni della Bassa Romagna, a Lugo, in corso Garibaldi 62, oppure direttamente agli sportelli Urp dei singoli Municipi.

Conferenza economica I progetti per collegare le aziende ai centri del sapere

Il territorio punta tutto sulla ricerca

Rete tra le piccole e medie imprese in ottica globale

LUGO - I lavori della Conferenza economica, andata in scena venerdì scorso al Teatro Rossini di Lugo, proseguono. Le prossime settimane saranno decisive per descrivere alcuni punti qualificanti del nuovo Patto per lo sviluppo, che amministrazioni, mondo economico e parti sociali sono invitate a sottoscrivere. In particolare, si dovrà trovare il modo di rendere concreti i progetti indicati dalla discussione sui "tre tavoli" che hanno preparato la Conferenza stessa. Sul fronte della competitività, non mancano le sottolineature, per ridare fiato al sistema economico del territorio. Le proposte, che tendono a sviluppare un'offerta di servizi per attrarre in Bassa Romagna l'interesse degli investitori, comprendono, oltre all'offerta delle aree produttive, una lista di interventi che investono ambiente e manifatturiero, fino al turismo. In dettaglio, si prevedono investimenti a favore dell'incubatore di Lugo, in una dimensione territoriale di area vasta e l'attivazione di una collaborazione con Aster - il consorzio tra Regione, università e imprese - per favorire l'incontro tra mondo produttivo e sistema della ricerca. Si colloca in questo scenario l'adesione dei dieci Comuni alla Fondazione Flaminia di Ravenna, e il sostegno al corso di alta formazione manageriale, già avviato in collaborazione con la facoltà di Ingegneria dell'Alma Mater. Si prevede, inoltre, un investimento di 200mila euro per attivare il progetto "Manager condiviso", per facilitare l'innovazione delle piccole

Sui lavori, l'invito dei commercianti

"Eccesso di temi: occorre stringere su progetti concreti"

"Dopo la tempesta di idee piovute sulla Conferenza economica, adesso serve declinare i buoni propositi in precise linee di intervento". L'invito arriva da Domenico Brunori, presidente di Ascom Lugo, che mette in guardia dal pericolo di una "discussione ridondante", e spinge a un veloce cambio di rotta: "Serve concretezza, per contrastare al più presto il fenomeno in atto da tempo di desertificazione dei nostri centri storici"

LUGO - Conferenza economica, un supermercato delle opportunità minacciato da un nuovo fenomeno, il déjà ecouté, simile al déjà vu ma con sede sensoriale nelle orecchie. Concetti, parole: tutto rimanda a qualcosa che è già stato detto, suonato o assicurato. E il pericolo, è il verdiano coro alla "partiam, partiam", senza muoversi mai di un passo. A mettere in guardia dal rischio di una tempesta di idee, difficili da realizzare, è Domenico Brunori, presidente di Ascom Lugo: "Nei lavori preparatori abbiamo assistito ad una sovrapposizione di temi e ad una ridondanza della discussione". Nel mirino, la recente dia-

triba sui Bilanci comunali, "dove le richieste del mondo commerciale - prosegue - sono rimaste lettera morta". Il pensiero va in particolare alla scelta di muovere la leva fiscale - aumento dell'addizionale Irpef e della sosta - "che si inseriscono dopo un biennio di aumenti per le tariffe dell'acqua e della pubblicità". Il tutto, sullo sfondo di un panorama "di sovradimensionamento della grande distribuzione, a scapito dei centri storici e del mercato ambulante", dove anche le recenti inversione di rotta "hanno il sapore di un ritardo, sia per conservare il commercio di vicinato che per la qualità di vita dei cittadini".

e medie imprese e l'apertura ai mercati esteri. Altri 100 mila euro potrebbero essere destinati - di concerto tra Camera di Commercio, Associazione intercomunale, Provincia e Regione - al progetto "Information

and communication technology", per facilitare l'utilizzo delle tecnologie informatiche. In agenda, anche il percorso "Spin Off", proposto da Centuria, per favorire la crescita di nuove imprese. Oltre a un centro di



Innovazione per invertire il trend negativo della Bassa, che segna la percentuale minore di laureati e diplomati in Provincia

ricerca - e progettazione - sui nuovi materiali legati alla gomma plastica, si intendono favorire le imprese che investono in ricerca e innovazione, anche attraverso l'abbattimento dell'Ici per i locali adibiti a laboratori.

Altre risorse, dovranno poi, secondo le indicazioni emerse dal tavolo di lavoro sul manifatturiero, essere dedicate al rilancio del polo calzaturiero di Pusignano e Bagnacavallo, e della rete commerciale.