

LAVORI PUBBLICI

Quasi 9 milioni per sistemare le frazioni

Suddivisi in tre anni per rifare strade, marciapiedi e illuminazione

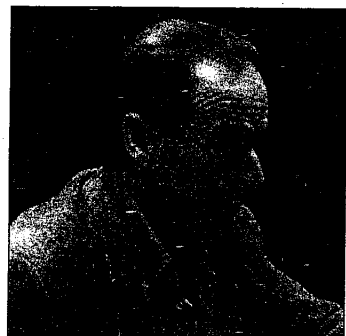
di Monia Savioli

LUGO. Otto milioni e settecentomila euro. E' la cifra complessiva, in parte già spesa e in parte ancora da spendere, stanziata per il triennio 2005-2007 per gli interventi nelle frazioni. Di questi, 6 milioni sono destinati al rifa-

cimento delle strade, 1 milione e mezzo ai marciapiedi e 1 milione 200mila euro all'illuminazione. La cifra totale comprende anche gli interventi inseriti nel bilancio del 2007 pari a 2 milioni 400 mila euro.

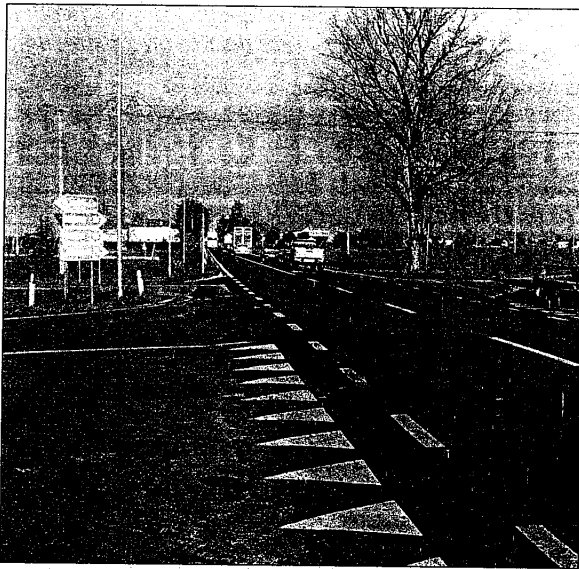
«Per definire le priorità di intervento abbiamo coinvolto le consulte dei cittadini - spiega l'assessore ai lavori pubblici, Secondo Valgimigli - In media ogni frazione ha indicato cinque-sei interventi. Vista la quantità non tutte le richieste sono state fino ad ora esaudite. La scelta degli interventi è avvenuta alla luce delle verifiche condotte dal nostro ufficio tecnico in collaborazione con le circoscrizioni su strade e illuminazione. Alcuni di loro si sono rivelati improrogabili. Così - continua l'assessore - abbiamo progettato un intervento complessivo di 1.200.000 euro diviso sui tre anni, 2005, 2006 e 2007, in altrettanti lotti da 400.000 Euro ciascuno».

Stesso discorso per le strade, con un'unica eccezione. La spesa globale pari a 10 milioni di Euro, alla quale nel biennio 2005-2006



si è aggiunto il milione e mezzo di euro destinato al ripristino dei marciapiedi in città e frazioni, è stata suddivisa in cinque stralci da due milioni di euro ciascuno. Quest'anno quindi,

su un capitolo investimenti complessivo di oltre undici milioni di euro, 2 milioni e quattrocentomila euro sono destinati agli interventi sulle frazioni. Altri 120.000 Euro andranno a finanziare



A sinistra l'assessore Secondo Valgimigli, sopra la frazione di Ca' di Lugo

l'installazione di una decina di semafori intelligenti a San Pottito, San Bernardino e nelle frazioni lungo via Fiumazzo. «L'amministrazione in questi anni ha affrontato

degli investimenti prioritari che hanno riscosso l'apprezzamento dei cittadini - sottolinea Valgimigli - In ogni realtà esistono criticità specifiche che non possono essere identificate co-

Valgimigli:
«Alcuni interventi sono improrogabili»

me più o meno gravi. Si tratta semplicemente di contesti diversi. In questi anni ci siamo impegnati per valorizzare le frazioni tenendo conto delle loro esigenze, salvando attività e servizi fondamentali come la presenza ad esempio, del medico di base e degli uffici postali. Ora stiamo ultimando la dotazione, in ognuna di loro, di spazi pubblici adibiti a centri civici per offrire più possibilità di aggregazione. La collaborazione del volontariato interno ad ogni singola realtà è stata ed è altrettanto importante per la vita delle frazioni. Penso ai volontari del centro sociale Ca' Vecchia di Voltana, a tutti coloro che si occupano dello sfalcio delle aree verdi. Questo mix di collaborazione ha permesso alle frazioni di compiere negli ultimi anni un salto di qualità importante».

L'intenzione è di continuare su questa strada. «Prevediamo di continuare ad investire nelle frazioni - sottolinea il sindaco di Lugo Raffaele Cortesi - per fare in modo che il territorio resti nel complesso unito».

Frazioni. In tutto sono undici i piccoli paesi che fanno capo al Comune di Lugo

Tutti gli interventi nel forese

Viabilità, piste ciclabili e scuole i lavori più importanti

LUGO. Le frazioni del comune di Lugo sono undici: Voltana, San Bernardino, Belricetto, San Lorenzo, Cà di Lugo, Ascensione, Giovecca, Santa Maria in Fabriago, Bizzuno, San Pottito e Villa San Martino. Ecco i principali interventi realizzati dall'amministrazione in ognuna di loro dal 2005 ad oggi.

Voltana. Ultimata la costruzione della palestra con giardino attiguo e della scuola media e materna, è prevista nel 2007 l'ultima della scuola elementare. Nel frattempo sono partiti i lavori di ristrutturazione di Villa Ortolani destinata a diventare la nuova sede della delegazione comunale. La Villa è stata ceduta all'amministrazione dalla Fondazione Cassa Monte Lugo in cambio della proprietà della palazzina che fino ad ora ha ospitato la delegazione. Altri interventi programmati riguardano la ristrutturazione di piazza dell'Unità, il rifacimento di marciapiedi e di alcune strade dopo i lavori eseguiti nelle vie Turati, Indipendenza, Zola, Frank e nel parcheggio di via Fiumazzo. Sul fronte della pubblica illuminazione sono in corso due interventi a Ciribella e nelle vie Rotaccio e Dei Filippi, nel piazzale della Chiesa e in via Margotta. Nel 2007 sarà illuminata a nuovo anche la località Marmanna.

San Bernardino. A breve è previsto il taglio del nastro del centro civico nel quale è già attivo l'ambulatorio del medico di base. E' invece in costruzione l'ampliamento degli spogliatoi del campo sportivo e la realizzazione della pista ciclopedonale che dal centro

porta al cimitero. Sono attesi dalla provincia i finanziamenti per estendere il tracciato della pista ciclopedonale fino a Belricetto. In programma è anche il rifacimento di via Cafiero che segue l'intervento analogo già compiuto in via della Pace. E' stato inoltre aperto uno spazio gestito da volontari dedicato alla raccolta dei rifiuti ingombranti.

Belricetto. In collaborazione con la provincia è stato effettuato un intervento di messa in sicurezza del centro attraverso la realizzazione di 900 metri di marciapiede con pista ciclabile su entrambi i lati della strada. Nel centro civico su richiesta della consulta è disponibile l'ambulatorio del medico. Gli interventi su Via Purgatorio si accompagnano all'adeguamento della pubblica illuminazione in via Fiumazzo e in via Olmo dove sarà installato un punto luce.

San Lorenzo. E' in fase di ultimazione la ristrutturazione delle ex scuole elementari, palazzina che ospiterà il pollambulatorio. Dopo aver rifatto il manto di via Mazzola e aver ripristinato via Sottofiume, l'amministrazione interverrà sulle vie Medici e Bolognesi.

Cà di Lugo. Sono partiti i lavori per realizzare la rotonda delle cinque vie all'intersezione fra le vie Pioppa e Fiumazzo. E' in previsione il secondo stralcio della pista ciclabile per collegare la frazione alla via Piratello attraverso Ascensione. Nel 2007 è a bilancio la spesa per trasformare le ex scuole elementari in centro civico. E' inoltre allo studio la possibilità di realizzare un polo

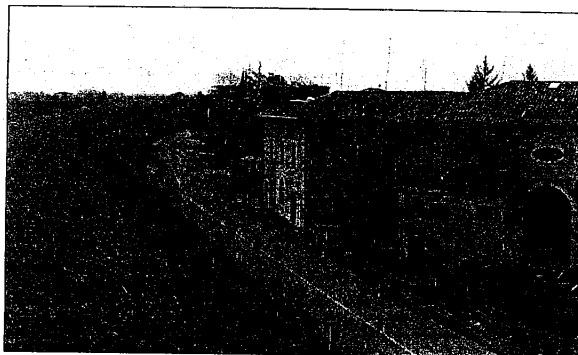
sportivo condiviso fra Cà di Lugo e Ascensione

Ascensione. Gli interventi hanno privilegiato l'innesto, completamente rifatto, fra le vie Bedazzo e S. Andrea. Sono inoltre previsti diversi interventi di miglioramento della pubblica illuminazione.

Giovecca. Nel 2007 è prevista la realizzazione di una pista ciclabile lungo via Bastia co-finanziata da comune e provincia e diversi interventi sulle strade. A Passogatto sarà adeguato l'impianto di pubblica illuminazione sulla provinciale Palazzina.

Santa Maria in Fabriago. E' in corso di rifacimento via Bordoocchio mentre altri interventi di pubblica illuminazione sono previsti per le vie Mondaniga, Viola e Santa Maria in Fabriago.

Bizzuno. E' in corso di ultimazione la pista ciclabile su via Bizzuno che sarà riasfaltata. Un nuovo lampione alimentato con impianto



A lato, Santa Maria in Fabriago una delle undici frazioni del Comune di Lugo

fotovoltaico sarà inserito all'incrocio fra le vie Bizzuno e S. Antonio. Un secondo sarà installato in via del Parco.

San Pottito. Oltre all'allestimento dell'ambulatorio medico nel centro civico e al tombinamento del fosso di via Cimitero realizzato da Hera, la frazione sarà interessata dall'installazione di due semafori intelligenti per rallentare il traffico lungo via Macallo. Il primo sarà collocato all'entrata del paese, dopo il ponte in direzione Bagnacavallo, e il secondo in uscita.

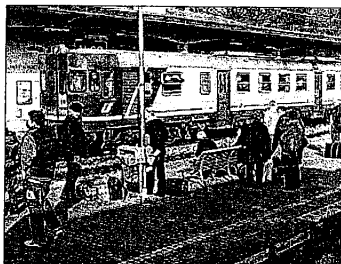
Villa San Martino. Rifatta via Sammartina e alcune vie della località Malcantone, l'amministrazione ha in programma interventi sulle vie Pigno e Cantoncello. Un lampione ad alimentazione fotovoltaica sarà installato all'incrocio fra le vie Fondagnolo e Cantarello. Nel 2007 sono previsti altri interventi di adeguamento della pubblica illuminazione in via Prov. le Bagnara.

Lugo Le proposte di Legambiente per risolvere gli ingorghi nelle ore di punta: "Anche gli autobus sono insufficienti"

"Serve una rotonda alla stazione"

LUGO. Il grave incidente in cui è incorso un pedone davanti alla stazione di Lugo qualche giorno fa, continua a far discutere. Un comitato di pendolari si è attivato per chiedere al Comune di segnalare in maniera più adeguata gli attraversamenti pedonali. Ora, ad intervenire è il presidente di Legambiente dell'Emilia Romagna, Luigi Rambelli, con un intervento a tutto tondo sui servizi non servizi della stazione Fs di Lugo, il traffico e la sicurezza lungo le strade della città. «Poche volte ci si sofferma sul fatto che diverse centinaia di persone aspettano il treno

all'aperto; o sulla condizione di precarietà dei servizi di una stazione dove lunghe file per fare il biglietto sono all'ordine del giorno». E poi, capita che chi deve prendere un treno, provenendo da un'altra città, «sia costretto a utilizzare l'auto, visto che gli autobus hanno orari che non coincidono quasi mai con quelli dei treni». E per questo, nascono gli ingorghi: «Forse è bene ricordare le file interminabili che occupano via di Giù in quel breve lasso di tempo che va dalle 7,40 alle 8; passato il semaforo all'incrocio con la Piratello, si passa a quello di viale



Raccolta firme per segnalare gli attraversamenti pedonali alla stazione Fs

Europa per poi arrivare alla rotonda di via Acquacalda. Qui si formano gli ingorghi». Tra pendolari diretti in stazione e lughesi diretti al lavoro. «Non era facile riuscire a realizzare una simile combinazione ma chi governa il traffico a Lugo c'è riuscito benissimo». Ecco quindi le proposte: «Si potrebbe mettere una rotonda davanti alla stazione, e riorganizzare la viabilità limitando gli incroci». «Senza contare, conclude, che occorrerebbe un servizio di minibus (anche privato) che porti le persone alla stazione negli orari in cui partono/arrivano i treni».

Bukowski LA VOCE 6/2/07 all'italiana

LUGO - Nuovo incontro, domani alle 20.45, per il ciclo Caffè Letterario che si tiene nella Sala conferenze dell'Hotel Ala d'Oro in via Matteotti, a Lugo. L'occasione è la presentazione dell'ultimo libro di Remo Remotti, "Diario segreto di un sopravvissuto", pubblicato da Einaudi. Remo Remotti, umorista, attore e artista, è forse noto ai più come il Sigmund Freud in "Sogni d'oro" di Nanni Moretti. Ma la sua vicenda artistica è molto, molto più articolata. Come pittore ha partecipato in passato ad importanti manifestazioni come la Biennale di Venezia e la Berlinale; come attore, ha lavorato, oltre al già citato Nanni Moretti, con



Il sentimento del tempo, in opere figurative in perpetuo dialogo con la poesia. E' la personale di Pier Giovanni Bubani, "Reload", alle Pescherie della Rocca di Lugo fino al 25. Orari: 16-18.30. Festivi, anche al mattino.

Marco Bellocchio, Silvio Soldini, Carlo Mazzacurati, Franco Zeffirelli e molti altri ancora. Scrittore e poeta, ricordiamo gli ultimi suoi libri "Diventiamo angeli", del 2001 e il precedente "Città, donne, segni zodiacali", del 1999. Il suo ultimo cd,

"Canottiere", è una raccolta di performance tratte dai suoi spettacoli, in discoteca e nei pub intorno a Roma. Quando, anni fa Remotti lanciò il suo famoso blues-invettiva su "Roma", primo di una serie di invettive contro le città, o declamò i suoi

LUGO "Il sorriso di Daphne" Franceschi in scena al Rossini



"Il sorriso di Daphne"

LUGO. È con una "commedia tragica" l'appuntamento di oggi (ore 20.30), al Teatro Rossini di Lugo, per la rassegna "Ultima generazione": con *Il sorriso di Daphne* l'autore, Vittorio Franceschi, ha ottenuto il Premio "Enrico Maria Salerno" 2004 per la Drammaturgia europea. Firma la regia Alessandro D'Alatri, al debutto teatrale. In scena, oltre allo stesso Franceschi, Laura Curino e Laura Gambarin. Vanni, botanico e scapolo, Rosa, sua sorella, solida e piena di buon senso, Sibilla, l'allieva preferita, resa adulta dalla vita e dall'amore. E poi, Daphne, la pianta misteriosa scoperta da Vanni nel Borneo. Questi i personaggi della pièce: attorno a loro si svolge una vicenda di conoscenza e mistero, di vita e morte, pietà e angoscia. Più che una storia, una sinfonia di personaggi. Biglietti: da 15 a 8 euro. Info e prenotazioni: 0545/38542, www.teatrorossini.it. (m.t.i.)

versi molto espliciti sulla sua mania preferita di tutta la vita, il sesso femminile, molti ebbero la sensazione che l'Italia avesse trovato il suo Bukowski, ma l'eclettismo artistico di Remotti, supera e cancella ogni definizione ed ogni appartenenza. Intervengono all'incontro, oltre all'autore, Fabio Simoni, Michele Marangoni e Marco Sangiorgi. Al termine, come tradizione, spazio alla degustazione, con i vini della cantina Macchialupa di Avellino.

Sensualità e mistero in scena al Rossini

LUGO - Penultimo appuntamento con la rassegna "Ultima Generazione", questa sera al Teatro Rossini di Lugo, con "Il Sorriso di Daphne". Dopo i successi del grande schermo, D'Alatri è approdato al teatro realizzando un sogno che coltivava da tempo. E' così che, dall'incontro con l'attore e autore bolognese Vittorio Franceschi, nasce "Il sorriso di Daphne", una produzione di Nuova Scena - Arena del Sole - Teatro Stabile di Bologna che vede come interpreti, assieme a Franceschi, Laura Curino e il giovane talento Laura Gambarin. Fra libri e ricordi di viaggio e d'amore, si assiste al tramonto della vita del burbero studioso Vanni (lo stesso France-

schil) professore di botanica che ha girato il mondo alla ricerca di piante sconosciute. E infatti la Daphne del titolo è una pianta, esemplare unico e misterioso proveniente dal Borneo, probabilmente la scoperta

più importante di Vanni. Il suo nome deriva da quello della ninfa il cui sorriso sensuale e tenero, ammaliante e enigmatico, e per questo pericoloso, fece innamorare Apollo. "Dietro a ogni sorriso c'è un abisso - raccon-

ta Franceschi - e anche la nostra Daphne ne nasconde uno, terribile e salvifico". In scena alle 20.30. Alle 18, nell'aula magna del Classico, l'associazione "Amici del Teatro", propone un incontro aperto al pubblico con Vittorio Franceschi.

Sipario su "Il sorriso di Daphne" di Vittorio Franceschi

LUGO Incontro con Vittorio Franceschi

Per gli "Incontri del Rossini" in collaborazione l'Università per adulti, incontro con Vittorio Franceschi oggi alle 18 nell'aula magna del liceo classico. L'autore presenta "Il sorriso di Daphne", in scena al Rossini.

LUGO Via Emaldi chiude al traffico fino alla fine di aprile

LUGO - Da giovedì prossimo fino alla fine del mese di aprile, la centrale via Emaldi, nel cuore di Lugo, dalle 7,30 alle 18, nel tratto da viale Bertacchi a via Compagnoni, viene chiusa al traffico veicolare per consentire il completamento dei lavori di ristrutturazione dei

marciapiedi. L'accesso, in ogni caso, sarà garantito ai residenti. Per ulteriori informazioni è possibile contattare l'Ufficio relazioni con il pubblico del Comune, in largo Relencini, oppure telefonare allo 0545-38444. E-mail: urp@comune.lugo.ra.it