

Dopo il via libera della Rete ferroviaria italiana la giunta può lavorare sul progetto Lugo Sud

# Sottopasso, pronti a partire

Cinque milioni di euro per tagliare i passaggi a livello e fare il collegamento con Lugo Ovest  
Previste anche due rotonde e un sottopassaggio ciclopedonale

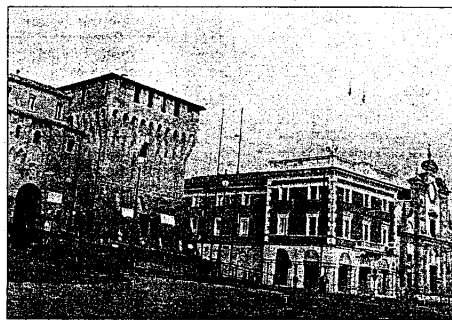
LUGO

## Prosegue la mostra su Baracca

LUGO - E' visibile per tutta l'estate, e addirittura fino a Natale, la mostra "Francesco Baracca tra mito e imprese", ospitata presso l'omonimo museo. L'esposizione presenta una raccolta di cimeli e documenti relativi all'eroe lughese provenienti da diversi enti da tutta Italia e per la prima volta riuniti dopo molti anni. Il museo a sede in via Baracca 65. Apertura al pubblico, dal martedì alla domenica 10-12/16-18, chiuso il lunedì. Per informazioni, tel. 0545.38561, e-mail museobaracca@comune.lugo.ra.it, sito web www.museobaracca.it.

LUGO - La giunta lughese, passato il periodo di ferie, è pronta a mettere mano alla realizzazione del sottopassaggio di via Felisio. L'euforia dopo il via libera delle Ferrovie giunto a inizio agosto è pronta a trasformarsi in operatività. Dopo anni di attesa il progetto che riguarda il quartiere Lugo Sud è finalmente pronto a partire. Il primo passo sarà la discussione del progetto in consiglio comunale entro metà settembre e il confronto con le consulte interessate e con i cittadini. Ma stavolta l'Amministrazione non dovrebbe trovare molti ostacoli. Il sottopassaggio di via Felisio, è atteso infatti da anni dai lughesi e dai residenti del quartiere Madonna delle Stuoie e difficilmente sarà messo in discussione.

"Attendevamo da tempo il via libera della Rete Ferroviaria Italiana - spiega l'assessore alla viabilità Primo Valgimigli - il progetto del sottopassaggio e del quartiere Lugo Sud è nato anni fa, nella precedente le-



gislatura, poi è stato rivisto in alcune parti dalla giunta Cortesi e ora che la Rfi ha firmato la convenzione contiamo di procedere da subito con le formalità burocratiche e la gara di appalto per far partire i lavori, se tutto va bene, nel primo semestre del 2007".

La fase interlocutoria vedrà dunque la presentazione in consiglio comunale dei dettagli del progetto e il confronto con le consulte. "Non

dovremmo incontrare ostacoli - afferma Valgimigli - ma si tratta pur sempre di un primo stralcio che prevede un costo di 5 milioni di euro e quindi il confronto con i cittadini e con le consulte è un passaggio obbligato. Contiamo anche di organizzare un'assemblea pubblica per spiegare ai cittadini come procederanno i lavori". Successivamente verrà effettuato il progetto esecutivo dei lavori e poi la

gara di appalto.

Oltre alla realizzazione del sottopassaggio che consentirà il transito a tutti i tipi di veicoli, il primo stralcio prevede anche due rotonde (una nei pressi del passaggio a livello e una vicino alla stazione delle corriere) e un sottopassaggio ciclopedonale su via Calamandrei che consentirà il collegamento alla zona Lugo Ovest.

"La realizzazione di questo progetto - conclude Valgimigli - è davvero un passo importante: oltre ad eliminare due passaggi a livello consentirà infatti nuovi collegamenti che porteranno benefici alla viabilità di tutta la città e non solo alla zona interessata dal sottopassaggio". Con la fattibilità del progetto si chiude quindi un iter e un lungo periodo di polemiche causati dai ritardi cronici dell'ente ferroviario. I residenti del quartiere Madonna delle Stuoie ora possono ricominciare a sognare il sottopassaggio, un sogno che stavolta diventerà realtà.

s.ferr.



LUGO - Il Crame aderisce a "Rombi di passione". La prestigiosa manifestazione, in calendario dal 24 settembre al 1 ottobre, giunta alla seconda edizione, beneficerà quest'anno anche del-

la prestigiosa collaborazione del Club romagnolo auto moto d'epoca, con sede a Imola, ma con una marea di affiliati nell'area lughese. Dopo precisi accordi stabiliti con il comitato organiz-

Il Club d'auto e moto d'epoca aderisce alla manifestazione

## Anche il Crame a "Rombi"

zatore, composto da Dieme spa (rappresentata da Massimo Melandri), dall'associazione "Una passione in moto" (responsabile Mario Cornacchia) e dai rappresentanti dell'amministrazione comunale, la direzione del Club ha sensibilizzato i propri iscritti, offrendo loro due opportunità, in base al veicolo storico posseduto.

La prima riguarda la partecipazione, per i possessori di moto, a titolo di esibizione, alla settima edizione del circuito rievocativo "Francesco Baracca", in

programma domenica 24 settembre.

L'altra opportunità riguarda invece coloro che desiderano esporre la propria auto o moto d'epoca nelle giornate di sabato 30 settembre e domenica 1 ottobre nelle Logge del Pavaglione. La rassegna si preannuncia quindi già con una forte adesione, per la grande e profonda passione motoristica che caratterizza la gente della Bassa Romagna.

Particolarmente soddisfatti si dichiarano i soggetti che hanno reso possibile questa manifestazione, un cui im-

portante settore è dedicato a moto e auto moderne e storiche, abbinata ad eventi sportivi e ad una fiera collocata all'interno del Pavaglione stesso.

Questo ulteriore contributo - sottolinea il sindaco Raffaele Cortesi, riferendosi al ruolo del Crame - serve ad accrescere il marchio di eccellente qualità di "Rombi di passione", con valenza territoriale ampia, fino a livello nazionale. Una testimonianza della grande passione per i motori che costituisce una costante della nostra zona".

a.r.g.

## L'Ausl replica alle accuse di inefficienza mosse da un cittadino "Pediatria è nettamente migliorata"

LUGO - "Il Piano Aziendale della Riorganizzazione della Pediatria ha portato ad un miglioramento dell'assistenza pediatrica anche nelle situazioni di emergenza-urgenza rispetto alla situazione precedente". L'Ausl replica alle critiche avanzate da un cittadino lughese che aveva denunciato la mancanza di un pediatra reperibile nel lughese alla luce dell'episodio capitogli nella notte tra il 15 e il 16 agosto scorso, quando con la figlia neonata dolente aveva interpellato l'ospedale locale ed era stato invitato a recarsi a Ravenna per guadagna-

re tempo. "L'organizzazione della Pediatria - sottolinea l'Usl - prevede, per garantire l'assistenza ai bambini ed ai neonati in tutte le situazioni di emergenza-urgenza, una guardia pediatrica 24 ore su 24 presso la pediatria di Ravenna; a Lugo e Faenza è presente un Pediatra di guardia dalle 8 alle 20 sette giorni su sette; mentre dalle 20 alle ore 8 è presente un pediatra reperibile a Lugo e un pediatra reperibile a Faenza. A Ravenna è presente inoltre un terzo pediatra reperibile nelle ore pomeridiane e notturne per garantire un'ulteriore dispo-



nibilità a livello aziendale". Fatto sta che il giovane padre lughese - interpellato il pronto soccorso lughese - si è sentito rispondere "è meglio che vada a Ravenna, impiega meno tempo che ad aspettare il pediatra reperibile in zona". Considerato che l'Ausl rimarca il fatto che la vecchia pediatria prevedeva la presenza attiva del pediatra solo su 5 giorni alla settimana e non una reperibilità pediatrica aziendale con tre reperibili sette giorni su sette - e non c'è che da apprezzare il nuovo e più corposo schieramento di forze - resta da chiedersi perché allora il cittadino sia stato invitato a salire in macchina e correre a Ravenna. Forse più che di un problema di riorganizzazione, in questo caso si è trattato di un problema di comunicazione operatore-utente.

Un problema di comunicazione operatore-utente più che di riorganizzazione alla base delle accuse mosse da un lughese al nuovo assetto della pediatria?

bile in zona". Considerato che l'Ausl rimarca il fatto che la vecchia pediatria prevedeva la presenza attiva del pediatra solo su 5 giorni alla settimana e non una reperibilità pediatrica aziendale con tre reperibili sette giorni su sette - e non c'è che da apprezzare il nuovo e più corposo schieramento di forze - resta da chiedersi perché allora il cittadino sia stato invitato a salire in macchina e correre a Ravenna. Forse più che di un problema di riorganizzazione, in questo caso si è trattato di un problema di comunicazione operatore-utente.

## GIOVECCA

Al via la sagra di Sant'Evaristo  
con il palio tradizionale  
mazurka e buona cucina

► A pagina 22

## NONOSTANTE UNA PETIZIONE

E' ancora in alto mare  
la pista ciclabile  
da San Potito per Lugo

► A pagina 22

## Eroi animati per cena

LUGO - Domenica sera in compagnia della magia dei migliori lungometraggi d'animazione della stagione. Le arene cinematografiche lughesi si danno ai cartoni animati di qualità. Al Chiostro della Banca di Romagna, alle 21.15 proiezione de "L'era glaciale 2" di Carlos Saldanha. L'era glaciale si avvia alla conclusione e gli animali hanno finalmente l'habitat ideale in cui vivere. Tuttavia, Manny, Sid e Diego si rendono conto che il loro paradiso sta per essere distrutto da una gigantesca inondazione: la loro unica speranza di sopravvivenza è nell'altro lato della valle. A Bagnacavallo, invece, presso l'arena del parco delle Cappuccine, prosegue la rassegna "R-Evoluzioni - il cinema del presente", con la proiezione alle 21 di "Cappuccetto Rosso e gli insoliti sospetti", rivisitazione in chiave comico-noir della famosissima favola. I detective del mondo animale sono alle prese con un caso di violazione di domicilio avvenuto nella casetta della nonna di Cappuccetto Rosso.

## I languorini dei Giardini



Estate piena ai Giardini della Rocca, luogo ove cercar l'ombra nelle ore assolate e trovar di che saziar languorini serali. Dalle 19 alle 23, infatti, è possibile cenare all'Osteria Estiva di San Martino. Info: 0545 281928

**San Potito** Nuove soluzioni per unire la frazione alla città

# Il rebus ciclabile

## Ma il percorso è ancora in alto mare

LUGO - Piste ciclabili da fare e rifare. I cittadini lughesi amanti delle due ruote, residenti in città e nelle frazioni, indicano le priorità per una circolazione in sicurezza. In cima alla lista delle opere infrastrutturali urgenti, virtualmente stilata dai lughesi, vi è la necessità di realizzare un collegamento ciclabile tra San Potito e Lugo. La richiesta cittadina è stata espressa anche durante l'ultima riunione di circoscrizione alla quale hanno preso parte anche i promotori della petizione presentata in Comune nel maggio scorso con l'obiettivo di ottenere una pista ciclabile che colleghi via Argine Senio Destro e via Confini Levante con Corso Dante. Questo tratto di strada che da San Potito sbuca sulla trafficatissima San Vitale non era ancora stato preso in considerazione dall'amministrazione che, negli incontri precedenti con i cittadini della frazione aveva individuato via del Pero come asse della futura ciclabile. La richiesta dei cittadini lughesi residenti tra Corso Dante, via Argine Senio Destro e Via Confini Levante, che sinora hanno raccolto oltre 300 firme, si affianca, quindi a quella degli abitanti di San Potito. I due fronti hanno un obiettivo comune: veder realizzato un percorso che permetta di raggiungere la città senza rischi. Come accontentare entrambi i fronti popolari? E' questo il rebus che ora deve sciogliere il Comune. L'assessore ai Lavori pubblici Se-



Petizioni e riunioni a raffica nel lughese per ottenere percorsi a misura di ciclista

## Il Comune

### A settembre interventi su via De Brozzi poi San Potito

LUGO - Amministrazione al lavoro per rispondere alle sollecitazioni dei cittadini. Se la pista ciclabile San Potito-Lugo è ancora lontana dalla fase di progettazione, sembra, invece, in via di risoluzione il problema legato alle condizioni precarie del manto stradale del percorso

che, lungo via De Brozzi, collega il centro città alla zona cimiteriale. I lavori di ristrutturazione - assicura il Comune - inizieranno in settembre, il progetto esecutivo è già pronto e finanziato con un investimento di 200mila euro.

che, lungo via De Brozzi, collega il centro città alla zona cimiteriale. I lavori di ristrutturazione - assicura il Comune - inizieranno in settembre, il progetto esecutivo è già pronto e finanziato con un investimento di 200mila euro.

dalla cittadinanza, ossia il rifacimento della ciclabile lungo via De Brozzi. Il percorso, infatti, presenta avvallamenti, buche e crepe ed è stato oggetto di critiche da parte dei cittadini.

## Da giovedì Giovecca è in festa nel segno della tradizione romagnola Sant'Evaristo, una sagra tra mazurka e spettacoli equestri

GIOVECCA - Dopo Siena, Giovecca. Nella piccola frazione di Lugo, il 30 agosto prossimo si svolgerà il Palio equestre di San Evaristo, momento culminante della sagra cittadina. Il Palio, istituito nel 1983, si disputa nelle strade cit-

adine, dinanzi alla basilica, proprio come la più celebre tenzone toscana. L'evento equestre rappresenta il clou della sagra, festa del paese che si ripete dal 1972 e che quest'anno si terrà dal 24 al 30 agosto. L'inaugurazione della festa è fissata per giovedì alle 18. Ad aprire la 27a edizione sarà una gara di ciclismo giovanile "fuoristrada" organizzata dal Velo Sport Conselice e valida quale secondo Trofeo Agostina Salami (iscrizioni 335-6577919). Ritrovo



Destrieri pronti alla sfida

### Serata clou il 30 agosto con il Palio sul selciato della basilica

fissato alle 17 davanti alla basilica di San Evaristo e partenza prevista per le 18,30. Alle 19 aprirà i battenti lo stand gastronomico. Per questa serata la regina della cucina sarà la polenta, con i "polentari" di Tossignano che prepareranno

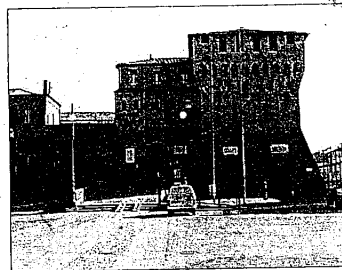
un menù tutto speciale. Dopo cena, alle 20,30, spazio al 13° campionato regionale di s'ciucarén. La serata seguente, venerdì, il protagonista sarà il ballo liscio romagnolo con la rinomata orchestra "La storia di Romagna" e la cena sociale del "Club Casadei". Sabato sera, alle 21, ancora musica con il concerto di Patrizia Ceccarelli. Domenica si terrà la seconda edizione de "La Féra", mostra mercato di auto e moto d'epoca. Alle 16 gara di zaccagn e alle 21 ballo liscio con l'orchestra di Luana Babini. Lunedì e martedì ancora note di Romagna con le orchestre di Miro Granellini e Roberto Polisano. Mercoledì 30, dalle 20,30, gran finale con la disputa del Palio, gara di velocità con mon-

## Lugo Il Comune ha indetto una pubblica selezione. Le domande devono essere presentate entro le 13 del 16 settembre

### Bando per la commissione edilizia

LUGO - Bando pubblico per la selezione dei componenti della commissione per la qualità architettonica ed il paesaggio per il Comune di Lugo. Indetta una pubblica selezione, per titoli, finalizzata all'individuazione dei componenti della commissione. La commissione sarà chiamata ad esprimere pareri obbligatori e non vincolanti su beni paesaggistici, interventi di restauro e risanamento conservativo su edifici ricadenti nella zona A del Prg, abbatti-

mento di barriere architettoniche in edifici avente valore storico architettonico ed inoltre provvederà all'esame degli strumenti di pianificazione ed attuazione del PRG previsti in zone di espansione e/o recupero e all'esame degli strumenti di pianificazione urbanistica. Le domande devono essere presentate entro le 13 del 16 settembre 2006. In caso di invio tramite servizio postale non vale la data del timbro postale ma quella di arrivo all'ufficio, nel ca-



L'ente esprimerà pareri obbligatori e non vincolanti su beni paesaggistici

so di consegna tramite corriere, farà fede la ricevuta rilasciata riportante la data e l'ora di consegna. Copia integrale del presente bando e dello schema di domanda è affisso per 30 giorni all'albo pretorio del comune; è presente per tutta la vigenza del bando sul sito internet del Comune di Lugo ([www.comune.lugo.ra.it](http://www.comune.lugo.ra.it)). Per ulteriori informazioni gli interessati possono rivolgersi presso il Settore Urbanistica del comune di Lugo.