

**ADVERTENUNGA** Il disabile Corrado Larici: 'In via Foro Boario troppe barriere architettoniche bloccano chi è costretto su una carrozzella'

# «Tanti negozi vietati ai disabili»

SOLIDARIETA' A Lugo e Bagnacavallo

## Serata al Rossini per l'India, al Goldoni per un bambino

Due serate musicali dedicate alla solidarietà, oggi e domani a Lugo e Bagnacavallo. E' infatti finalizzata al completamento dell'ospedale indiano St. Mary's Policlinic della località di Luknow Uttarpradesh, il ricavato del concerto in programma stasera, alle 21, al teatro Rossini di Lugo. Sul palcoscenico la Doctor Dixie Jazz Band, fondata nel 1952 da Nardo Giardina come 'banda' dell'Università di Bologna; al suo attivo numerose incisioni discografiche vendute in tutta Europa. Al Rossini la band sarà presente con 8 orchestrali tra i quali il vibrafonista Annibale Modoni. Il ricavato della serata sarà destinato al progetto di completamento della parte ambulatoriale della struttura ospedaliera del St. Mary's Policlinic. Il progetto è sostenuto da anni dall'Associazione Namastè, organizzatrice dell'evento in collaborazione con il Rotary Club, il Rotaract e con il patrocinio del Comune di Lugo. «Si tratta del secondo canale di intervento internazionale, dopo quello del Benin — afferma il presidente del Rotary club di Lugo, Bruno Pelloini — un fronte che abbiamo aperto anni fa e sul quale intendiamo intensificare il nostro impegno. Anche in questo caso abbiamo scelto la strada di un rapporto diretto e operativo che vede fra i nostri interlocutori persone come il dottor Enzo Esposito, responsabile di Namastè, che intervengono direttamente sul luogo, affinché le risorse messe a disposizione siano tutte finalizzate agli interventi per le quali sono state raccolte».

Domani sera poi, al teatro Goldoni di Bagnacavallo è in programma alle 21 il musical 'Hercules superstar', prima tappa del 'Tour del sogno' organizzato dall'associazione Cosmohelp di Faenza per ridare il sorriso a bambini che ne hanno bisogno. In questo caso, grazie alla collaborazione con il Comune e con il 'Comitato di amicizia e solidarietà' di Bagnacavallo, il ricavato sarà utilizzato per aiutare un bimbo marocchino di 6 anni affetto da un grave handicap fisiomotorio. A segnalare il caso a Cosmohelp è stato un bagnacavallese che, in ferie a Marrakech, venne avvicinato dalla sorella del bambino. Il musical viene messo in scena con la collaborazione del Centro studi danza di Lugo per la regia di Laura Ghera; biglietto d'ingresso a 10 euro.

**«C'è un gradino alto e, tranne in un caso, manca la pedana. E dire che si tratta di un marciapiede nuovo»**

La ristrutturazione è recente, ma i problemi sono antichi. Il lato di via Foro Boario opposto al Globo ed interessato, alla fine dello scorso anno, dall'intervento di miglioria che ha trasformato il volto del marciapiede fino ad allora quasi inesistente, è pieno di quelle barriere architettoniche che impediscono l'ingresso a buona parte dei negozi. A rilevarlo è stato, ancora una volta, Corrado Larici, disabile da anni impegnato su questo fronte, e che ha verificato di persona provando ad entrare in uno dei negozi posti in fondo alla via in direzione del centro. Niente da fare. Nessuna pedana, ingresso negato a meno di non farsi aiutare. Ma Corrado nei negozi, vuole entrare da solo, con le proprie ruote. Il titolare si è giustificato dicendo che era la prima volta che aveva una tale richiesta. Ssta di fatto che sui circa 30 negozi che si affacciano lungo il marciapiede, quasi la metà ha una soglia più alta rispetto al livello del marciapiede di una buona ventina di centimetri. Troppi per consentire il passaggio della carrozzella che non può affron-



Corrado Larici

tare un gradino così alto se non con il rischio di ribaltarsi. E a tutti — tranne in un solo caso — manca la pedana o quantomeno non è esposta. La difficoltà di arrivare alla porta rende comunque impossibile richiederla nel caso fosse disponibile all'interno.

L'altra pecca rilevata da Corrado Larici riguarda l'intervento di ristrutturazione della nuova palazzina di piazza Primo Maggio che ospita sotto ai portici la sede di un istituto bancario. Il marciapiede è smussato all'ingresso, all'angolo fra l'immobile e via Mariotti. La carrozzina sale, oltrepassa la banca, il fornaio che la affianca, il bar e poi è costretta a fermarsi,

**«Le cose non vanno meglio in piazza Primo Maggio, con altri tre gradini sotto un porticato»**

bloccata dai tre gradini che non consentono di proseguire la passeggiata sotto al porticato che volta in via Mazzini e, sul lato, dalla mancanza della smussatura sul marciapiede. L'unico modo che resta a chi cammina sulle ruote per liberarsi dall'impiccio è di tornare indietro, di scendere laddove si era saliti all'inizio e riprendere il cammino girando sulla sede stradale trafficata.

«E dire che si tratta di due interventi nuovi — fa notare con rammarico Corrado, nominato a inizio legislatura consulente del sindaco su questi problemi — ma la sensibilità maturata su questi temi non è evidentemente ancora sufficiente. Non lo dico soltanto per me, ma per tutti coloro che non possono camminare con le loro gambe». Raggiunto al telefono, il primo cittadino Raffaele Cortesi ha precisato che l'accesso ai negozi deve essere facilitato dagli stessi commercianti: «Sono loro a decidere. In ogni caso sarebbe opportuno ricevere da Corrado Larici segnalazioni scritte di tutto quello che nota per attivare, dove possibile, l'ufficio tecnico comunale».

m.s.

In breve

**CIRCOLO LUGHESE**

## Si parla di andropausa

Si parlerà di andropausa stasera alle 21 al Circolo Luguese, in largo Calderoni 3. All'incontro, organizzato in collaborazione con l'ispettorato femminile della Cri di Lugo, interverrà il dottor Vincenzo Tellarini, dirigente medico di urologia all'ospedale di Lugo.

## Convegno Cri

### Andropausa: il medico spiega come affrontarla

LUGO - "Il medico ci parla ascoltiamo: l'andropausa" è il titolo della conferenza medica che si terrà questa sera alle 20.30 nei locali del Circolo Luguese della Croce Rossa di via Calderoni 3 a Lugo. Relatore della serata, che vedrà l'intervento come moderatore di Daniele Bosi, ex primario di ginecologia e per anni commissario del comitato luguese della Croce Rossa Italiana, sarà Vincenzo Tellarini che metterà a disposizione degli intervenuti l'esperienza accumulata come dirigente medico del reparto di urologia del presidio ospedaliero di Lugo. Saranno presenti in sala anche un rappresentante dell'amministrazione Comunale e il vicepresidente del Comitato Cri di Lugo, Maurizio Mariani.

Inaugura oggi a Lugo una delle 5 sede espositive della rassegna ravennate

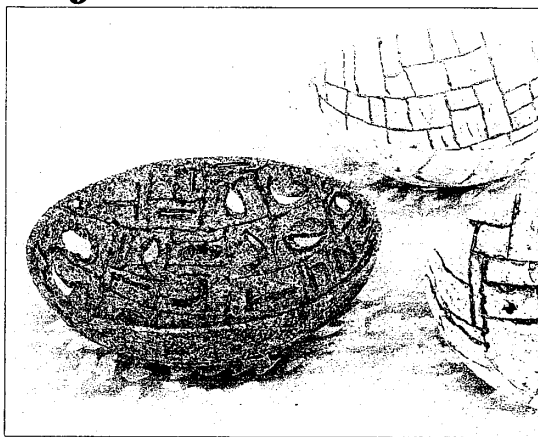
## Le Pescherie diventano fabbriche d'arte

Nella suggestiva cornice in mostra le opere dei ceramisti locali

Giuseppe Sangiorgi

LUGO - Dopo Cervia al Magazzino del Sale per le arti visive e Palazzo Marini ad Alfonsine per la grafica, oggi a Lugo nella suggestiva sede espositiva delle Pescherie della Rocca, si inaugura un nuovo capitolo, dedicato alla ceramica, della "Fabbrica delle Immagini" la rassegna allestita in quegli edifici della provincia di Ravenna che in passato hanno rappresentato la vita economica e lavorativa di una città e che nel tempo sono stati adibiti a luoghi di scambio culturale con spazi utilizzati per mostre, incontri, teatro e cultura. Divisa in sezioni, la mostra attraversa cinque luoghi del territorio ognuno dei quali ospita uno dei segmenti in cui si articola l'evento: sabato sarà la volta dell'illustrazione al Granaio di Fusignano poi venerdì 17 il mosaico al Circolo degli Artisti di

Faenza. E' un anello culturale, denominato Biennale delle Chiese Laiche, che nasce da un'idea di Silvana Costa, reso dall'allestimento in contemporanea delle cinque mostre che si sommano in un unico evento, a sua volta si presenta nella splendida cornice formata da quei contenitori storici di grande prestigio identificati nella provincia di Ravenna, come laboratori in grado di allargare i confini della memoria storica e culturale. Se nella prima edizione si era cercato di individuare un nucleo plurale, capace di individuare i percorsi della creatività nella provincia di Ravenna, ora, in occasione della nuova edizione, che prende corpo in un numero incrementato di "luoghi del lavoro" riconvertiti alle manifestazioni culturali ed artistiche, sarà data voce ad una serie di orientamenti disciplinari, di modalità originali di costruzione dell'im-



Le ceramiche di molti artisti della zona saranno in mostra da oggi nella sede espositiva delle Pescherie della Rocca a Lugo

agine che prima erano risultati marginali, se non del tutto assenti. Per la ceramica, i protagonisti a Lugo sono artisti faentini affermati come Antonella Ravagli, Marta

Pachon Rodriguez, Gianfranco Budini, Guido Mariani, Luciano Laghi, Mirta Morigi, Mario Pezzi, Susanna Vassura, Alessandro Neretti, Emidio Galassi.

**POLITICA** E' scontro in una commissione comunale

# An rompe con Forza Italia: «Collabora con la sinistra»

E' rottura tra i partiti della Casa della Libertà lughese per quanto riguarda la Commissione di controllo sulle società partecipate dal Comune, il cui presidente è il capogruppo di Forza Italia Stefano Russino. Nella seduta della Commissione di mercoledì, il vicepresidente Flavio Fuzzi, capogruppo di An, ha annunciato le sue dimissioni, che ha poi formalizzato ieri sera in consiglio comunale. Fuzzi, che resta comunque come commissario, ha motivato le dimissioni perché «l'attività della Commissione di controllo che si è svolta in questo primo periodo è stata estremamente blanda e inutile. Dopo aver ripetutamente segnalato al presidente il dovere e il bisogno di controllare veramente l'operato e la qualità dei servizi erogati ai cittadini da tali società, si per-

**Fuzzi si è dimesso da vicepresidente per protesta contro l'atteggiamento del presidente 'azzurro' Russino, «perché l'attività di controllo sul Comune è troppo blanda. L'Udc fa più opposizione e con la Lega Nord va tutto bene»**

severa con sistemi adatti a commissioni consultive e non di controllo». Il capogruppo di An, dunque, se ne tira fuori: «Non posso essere 'complice' di un operato che non condivido, che spreca il denaro dei contribuenti senza considerarne i bisogni. Questo lo ritengo un metodo tipico delle amministrazioni di sinistra che An di Lugo non accetta».

In sostanza, secondo Fuzzi la Commissione di controllo non 'controlla' abbastanza, ma af-

fronta temi di scarsa rilevanza senza andare alle radici delle questioni. Lo 'strappo' di An si è verificato in occasione della chiusura delle verifiche effettuate su 'Lugo Catering', che è stata la prima ad essere messa sotto la 'lente d'ingrandimento' della commissione di controllo, la quale per legge deve essere guidata da esponenti dell'opposizione. 'Lugo Catering' appartiene per il 51% ad enti pubblici tra cui il Comune di Lugo, e per il 49%

alla Camst di Bologna. Ma secondo Fuzzi il controllo non è stato esercitato a dovere, in quanto, per avere un quadro soddisfacente, si sarebbero dovuti consultare i bilanci della Camst. In questo «atteggiamento troppo blando», Fuzzi ravvisa «una volontà di Forza Italia di collaborare in modo equivoco con il centrosinistra», e quindi lascia l'incarico. Lasciando anche sorpreso il presidente Russino, che afferma: «Ritengo che la Commissione abbia finora svolto pienamente le sue funzioni, che sono appunto 'funzioni di controllo', e non 'potere di controllo'. Infatti, questa Commissione è composta da consiglieri comunali, che sono lì in quel ruolo, e devono quindi rispettare il regolamento comunale e le leggi. Su 'Lugo Catering' abbiamo svolto un lavo-



Flavio Fuzzi (An)



Stefano Russino (F.Italia)

ro completo, visionando i bilanci e incontrando più volte i dirigenti della società. Ma non avremmo certo potuto controllare i bilanci della Camst, in quanto la Camst non è una società a cui il Comune di Lugo partecipa. Mi sembra che questa polemica sia molto strumentale alle necessità elettorali, insomma sia legata alla 'voglia di visibilità' di An attualmente accentuata dalla nuova legge proporzionale».

Ma la scelta di Fuzzi potrebbe anche essere interpretata come la prima concretizzazione di un malumore che da tempo abita la Casa della Libertà lughese. «Tra An e Lega c'è piena intesa — afferma Fuzzi —

ma non siamo d'accordo con il metodo di Forza Italia, che è troppo condiscendente verso il centrosinistra, insomma non fa vera opposizione. Ne fa di più l'Udc».

C'è dunque aria di 'divorzio' nella Cdl di Lugo? «Non direi che c'è una vera e propria spaccatura — afferma Russino — è solo che Forza Italia e An rappresentano due 'anime' diverse del centrodestra, che corrispondono a due elettorati diversi. Noi siamo moderati, An e Lega sono più estremisti. In più ora, in vista delle elezioni, hanno bisogno di una visibilità che non riescono ad esprimere in altro modo».

Lorenza Montanari

## Alle Pescherie della Rocca in mostra le sculture ceramiche di dieci artisti

Nel pomeriggio di oggi, alle 18, alle Pescherie della Rocca di Lugo si apre la mostra di 'Sculture in ceramica' organizzata dalla Provincia in collaborazione con l'assessorato comunale alla cultura. Espongono Gianfranco Budini, Emidio Galassi, Luciano Laghi, Guido Mariani, Mirta Morigi, Alessandro Neretti, Mario Pezzi, Antonella Ravagli, Marta Pachon Rodriguez e Susanna Vassura. La mostra resterà aperta fino al

2 aprile, dal martedì al venerdì (15,30-18,30) mentre sabato e domenica è prevista l'apertura anche dalle 10 alle 12. Quella lughese è una sezione di una serie di mostre per le quali sono utilizzati in località della provincia vecchi edifici originariamente nati per il lavoro. Ad ogni città è assegnata una branca dell'arte. Oltre cento, in totale, gli artisti che espongono e l'iniziativa racchiude tutte le discipline delle arti visive.

**ARTIGIANATO** Domani mattina l'inaugurazione della nuova sede apre gli appuntamenti della tradizionale Settimana voltanese

## 'Casa' più grande a Voltana per i cento soci della Cna

Iniziano domani mattina le tradizionali manifestazioni della Settimana Voltanese e il primo appuntamento sarà alle 10.30 con l'inaugurazione della nuova sede della Cna, nei locali ristrutturati di piazza Unità 13/1. I vecchi uffici, situati dall'altra parte della strada, spiegano alla Cna, «erano infatti diventati troppo piccoli. Così, per garantire una privacy maggiore agli associati nel disbrigo delle pratiche, l'associazione ha deciso di trasferirsi in un locale più grande e confortevole. La Cna di Voltana riunisce oltre cento associati e rappresenta una

delle realtà più importanti sul territorio — spiega Andrea Alessi, responsabile Cna dell'area lughese — e con questa inaugurazione vogliamo confermare la nostra presenza a fianco delle aziende». Mezz'ora dopo il taglio del nastro, seguirà un'altra inaugurazione, quella della mostra 'La grande avventura dell'artigianato' illustrata da 38 pannelli disegnati da Panebarco che si intreccia alle iniziative promosse nel corso della Settimana Voltanese. «L'opera risale a oltre vent'anni fa, quando venne commissionata in occasione del 40° an-

niversario della nostra associazione — continua Alessi — e i disegni realizzati dal fumettista ravennate illustrano la storia dell'artigianato e quindi anche dell'uomo». A entrambi gli eventi parteciperanno Mario Betti, presidente comunale della Cna; il sindaco di Lugo Raffaele Cortesi; Mauro Sabbatani, Presidente della Circostrizione di Voltana; Mauro Cassani, presidente della Cna provinciale; Riccardo Ferrucci, Presidente di Sedar Cna servizi di Ravenna, e Natalino Gigante, direttore della Cna provinciale.

# Volano gli stracci nella Cdl lughese

## An contro Forza Italia: «Supini nei confronti della sinistra»

LUGO - Lite nella Cdl tra An e Forza Italia. Una frizione che manda in tilt la coesione dell'opposizione. Un corto circuito, tutto interno alla Commissione comunale di controllo delle società partecipate, e tutto tra presidenza azzurra e vicepresidenza di An, che ha portato Flavio Fuzzi a dimettersi. "Forza Italia - accusa Fuzzi - sta gestendo la commissione in modo subalterno alla maggioranza".

► A pagina 23

In contrasto con la presidenza Russino (Fi), Fuzzi (An) si dimette dalla commissione vigilanza: «E' supina alla maggioranza»

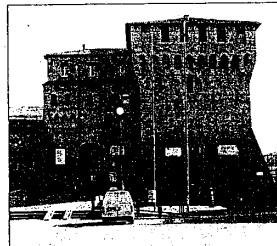
## Libertà van cercando, ma i metodi son diversi. Scaramucce nella Cdl

LUGO (an.ma) - Soffiano venticelli frizzanti sulla Casa della libertà, e cadono, se non mura, piccole tegole nella coalizione di centro destra. Mentre a Ravenna si consuma la frattura fra An e Forza Italia sulle candidature a sindaco e presidente della Provincia, a Lugo, una frizione manda in tilt la coesione del gruppo di minoranza. Un corto circuito, tutto interno alla Commissione comunale di controllo delle società partecipate, e tutto tra presidenza azzurra e vicepresidenza di An, che ha portato Flavio Fuzzi a dimettersi. "Russino - accusa Fuzzi - sta gestendo la commissione in modo troppo subalterno alla maggioranza che governa

la città". Una conduzione "ingessata e blanda - sostiene - quindi alla fine dei conti, inutile, per un organo così importante, che dovrebbe invece verificare se i servizi e i loro costi sono all'altezza delle esigenze dei cittadini, e non limitarsi a leggere fotocopie". Il dissidio, è vero, nasce in commissione, ma sembra nascondere dissapori ben maggiori, fino a contrapporre due diverse modalità di intendere il proprio ruolo politico. "Il modo in cui Forza Italia - prosegue Fuzzi - sta operando in questa legislatura è particolarmente supino: non mi spiego altrimenti le numerose astensioni, quando si dovrebbe opporre un fronte più chiara-

mente contrario". Troppi svolazzi, inoltre, nei discorsi dei consiglieri azzurri: "Sono intervenuti che rischiano di naufragare nell'alta politica, mentre a Lugo servirebbe uno stile ben diverso". Fuzzi ammette di essere "più esuberante" e di riconoscersi in un profilo "più concreto, se vogliamo anche più rustico". Ma lo difende strenuamente: "E' l'unico modo - dice accalorandosi - per ottenere risultati significativi".

Dall'altro versante, Stefano Russino riconduce tutto alla nuova legge elettorale: "Sono i guasti del proporzionale", spiega. "I politici reclamano spazi di visibilità, e quando non ci si riesce con le



delibere, lo si fa adottando questi coupe de theatre: mezzi un po' ruspanti, e in fondo poco costruttivi". Il capogruppo

azzurro, difatti, difende i lavori della commissione: "Abbiamo una funzione - e non un potere - di controllo, regolato da una normativa ben precisa, che non dipende dal Presidente. E all'interno di queste regole abbiamo fatto tutto quello che andava fatto". Specificando che i compiti della commissione "non possono spingersi a decidere indagini o ispezioni sulle società", prova a gettare acqua sul fuoco: "I due gruppi all'interno della Cdl rappresentano due elettorati diversi". Poi non rinuncia alla stoccata finale: "In Consiglio non votiamo 'contro' a priori, lavoriamo per costruire. Cosa che, spesso, An non fa".

L'analisi del presidente provinciale dei Giovani Industriali, Massimo Geminiani sull'imprenditoria lughese

# “Tessuto vivo, ma la crisi non demorde”

## Età media 36 anni, le eccellenze nell'alimentare e nel chimico

LUGO - Trentaquattro anni, rampante, ottimista, sempre e comunque. L'esempio per i giovani imprenditori basso-romagnoli. Massimo Geminiani, titolare dell'azienda lughese "Geminiani-Perkins", nonché presidente del Gruppo Giovani Industriali della provincia di Ravenna ha il polso della situazione economica-produttiva della Bassa Romagna. È a suo parere, le pulsazioni ci sono. "Eccome, forti, chiare e regolari".  
Giovani e in salute le cellule del tessuto imprenditoriale basso-romagnolo?  
"Senza dubbio, il tessuto è vivo, non si sostiene su mere logiche di convenienza, gli imprenditori del lughese sono sostanzialmente giovani, l'età media in provincia si aggira sui 36 anni".  
Ma la crisi persiste, come riuscire a non risentirne?  
"Cavalcandola, la sfida si gioca sul terreno dell'innovazione".  
Innovazione, non è ormai una parola abusata?  
"Forse non se ne comprende a fondo il significato".  
E quale sarebbe?  
"Bisogna studiare, le conoscenze, le competenze oggi sono vitali se si vuole capire il mercato".  
E la tecnica, la tecnologia, passano in secondo piano?  
"Non dico questo, ma è nella mentalità e nel pensiero che è necessario innovarsi".  
Può fare un esempio del nuovo

pensiero imprenditoriale?  
"Se pensiamo che per essere competitivi basti agire sul costo della manodopera, siamo destinati a fallire, ci sarà sempre uno stato che produrrà a costi più bassi dei nostri".

Dove sta dunque il segreto della competitività?

"Nessun segreto, bisogna credere positivamente nei cambiamenti - faccio un esempio - l'agricoltura, settore primario che influenza l'andamento economico generale,

sta vivendo un momento difficile, è alle prese con trasformazioni epocali. Ebbene, queste trasformazioni non sono altro che opportunità".

Un messaggio positivo, ma non è certo scontato che gli

agricoltori la pensino allo stesso modo...

"Il dialogo intersettoriale è fondamentale, mai come in questi mesi Giovani industriali e Giovani agricoltori erano venuti a contatto".  
Industria e agricoltura a braccetto per uscire dalla crisi?

"Beh, l'idea è questa, il futuro sono le biomasse, filiere nuove e complete".

E tornando al comparto lughese, che aria tira per le industrie locali?

"Ci sono eccellenze che tengono bene e che crescono".

Quali?  
"L'alimentare, il settore meccanico, quello chimico".  
Ma le competenze non sono mai troppe...

"Esatto, i bisogni del mercato evolvono, lo spettro di competenze richieste si allarga".

E quindi avete pensato di far tornare gli imprenditori sui banchi di scuola...

"Se si riferisce al corso di alta formazione manageriale per le Pmi in partenza a Lugo tra pochi giorni, beh, la ritengo un'ottima opportunità, per la prima volta le competenze universitarie sbarcano a Lugo".

Ma è facile "fare impresa" per un giovane lughese?

"Il passaggio generazionale è sempre più difficile, fortunatamente il forte radicamento delle nostre imprese rende le cose più semplici".

Impossibile partire da zero, farsi da soli?

"Non impossibile, ma complesso, occorre un'idea valida, la perfetta conoscenza del territorio e del mercato".

Andrea Conti

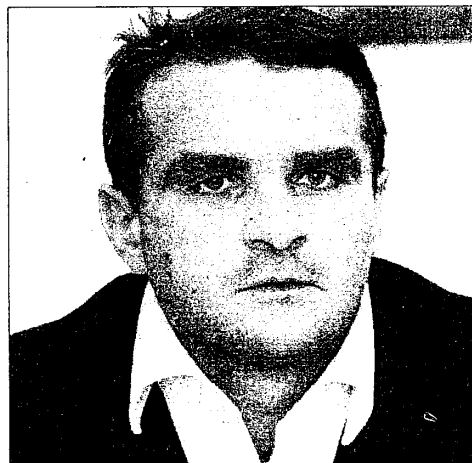
**Bartolotti: "Opportunità di crescita per le aziende lughesi"**

## Imprenditori a scuola di competitività

LUGO - "Una grande opportunità di crescita per le aziende del territorio". E' entusiasta il commento di Angelo Bartolotti, presidente della Banca di Romagna riguardo al corso di alta formazione manageriale indirizzato alle Piccole e Medie Imprese del territorio in procinto di partire a Lugo. L'iniziativa, ormai ai nastri di partenza, inaugura il legame fra la Facoltà di Ingegneria dell'Università di Bologna e l'Amministrazione comunale di Lugo. Il corso sostenuto dalle Associazioni Imprenditoriali locali e gestito dalla Fondazione Fantini Alemanno e Orselli Margherita, si avvale del supporto della Fondazione Cassa Monte di Lugo e di Banca di

Romagna che ha messo a disposizione i locali per lo svolgimento delle lezioni. "I tre moduli che caratterizzano il percorso formativo, infatti - continua Bartolotti - interessano i settori vitali di una impresa orientata al mercato globale altamente competitivo: la gestione innovativa della produzione, il marketing e la gestione dei processi di sviluppo innovativo. Il corso partirà il 17 marzo prossimo ed avrà una durata di quattro mesi per un totale di 49 ore di aula. I partecipanti, identificati fra imprenditori, dirigenti e quadri delle Pmi, con sede in tutta la Regione Emilia-Romagna, potranno scegliere di frequentare i tre moduli oppure di limitarsi ad uno soltanto per ogni nominativo.

**Corso frutto del neonato legame tra Comune e Università**



Massimo Geminiani, presidente provinciale Confindustria Giovani concorda con Angelo Bartolotti, presidente Banca di Romagna: l'alta formazione come risposta al difficile momento del Made in Italy

## MUSEO BARACCA

### Il generale Tricarico in visita per l'80° anniversario



Il Museo Baracca, per celebrare degnamente il suo 80° anniversario (1926-2006), si presenta con un programma denso di novità. L'ultimo piano di Casa Baracca, reso disponibile in seguito al trasferimento della "Raccolta Permanente della Resistenza" al Museo della Battaglia del Senio di Alfonsine, sarà inaugurato il 6 aprile prossimo, dal Capo di Stato Maggiore dell'Aeronautica Generale Leonardo Tricarico con una mostra, curata dallo storico dell'aeronautica Paolo Varriale, dedicata al mito ed alle vittorie di Francesco Baracca, con materiali provenienti da numerosi musei ed enti italiani.

Ciclo di incontri 'per crescere' presso l'aula magna del Liceo Classico

### Dall'adolescenza all'età adulta in tre tappe

LUGO - La fase adolescenziale, pervasa da dubbi e incertezze, rappresenta un periodo delicato e instabile della vita nel quale l'individuo avverte la necessità di lottare per affermare il proprio ruolo di adulto nella società. Di tutto questo, e altro ancora, si parlerà nel ciclo d'incontri "Le sfide moderne dell'adolescenza" che si terrà presso l'Aula Magna del Liceo Classico di Lugo. L'iniziativa è organizzata dallo Studio Associato Lunardi & Felloni in collaborazione con

il Comune di Lugo, assessorato alla Cultura e Biblioteca Comunale "Fabrizio Trisi". Questo il programma degli incontri: Venerdì 17 Marzo

"Vivere l'età di mezzo: come affrontare le tappe e i compiti della crescita"; Venerdì 31 Marzo "Questa casa non è un albergo: quali ruoli e funzioni

per la famiglia di oggi?"; Venerdì 7 Aprile "Piccoli trasgressori crescono: capire e gestire i significati della transgressione adolescenziale".

### Concerto di beneficenza del Rotary Lugo A ritmo di jazz per Namasté

LUGO - Concerto jazz di beneficenza questa sera alle 21 al Teatro Rossini. Il Rotary club Lugo organizza l'iniziativa che vedrà l'esibizione della Doctor Dixie Jazz Band di Bologna, l'orchestra di Nando Giardina fondata nel 1952 come band universitaria e che da allora ha tenuto oltre 700 concerti in Italia ed Europa, fregiandosi della partecipazione di artisti del calibro di Henghel Gualdi, Lucio Dalla e Renzo Arbore. Al Rossini, la Band bolognese sarà presente

con 8 orchestrali. Il ricavato dell'iniziativa sarà devoluto all'associazione Namasté per il completamento della parte ambulatoriale e della struttura ospedaliera del Saint Mary Polyclinic di Luknow Uttarpradesh in India. "Si tratta del secondo canale di intervento internazionale, dopo quello del Benin - afferma il presidente del Rotary club di Lugo Bruno Pelloni; un fronte sul quale intendiamo intensificare il nostro impegno".

Gli appuntamenti, che avranno inizio alle ore 20.30, saranno condotti da Chiara Lunardi, psicologa clinica e psicoterapeuta e da Stefania Felloni, psicologa dello sviluppo e dell'educazione. Sarà inoltre possibile usufruire di una bibliografia tematica messa a disposizione dalla Biblioteca Comunale "F. Trisi".

Il cantautore debutterà a Lugo con la regia dell'Arlecchino di Ferruccio Busoni

# Lucio Dalla si mette all'opera

## Ieri sono iniziate le prove, la prima il 30 giugno

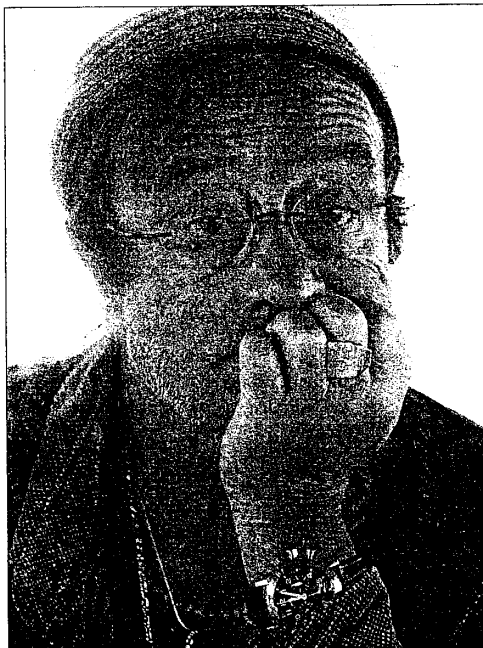
RAVENNA - (Lo.Seb.) Lucio Dalla debuta nel mondo della lirica. Ieri a Lugo sono iniziate le prove per il l'Arlecchino di Ferruccio Busoni, che andrà in scena al Teatro Rossini di Lugo il 30 marzo (con replica il 2 aprile). Il quattro atti verrà presentato insieme al "Pierrot Lunaire", melodramma per voce e otto strumenti di Arnold Schonberg. Interpreti dell'opera di Busoni saranno Filippo Adami, Marco Alemanno, Paolo Bordogna, Ugo Guagliardo, Maurizio Lo Piccolo e Sabina Willeit, mentre la vocalist Cristina Zavalloni si cimenterà nel capolavoro di Schonberg.

I due capolavori della lirica novecentesca, in coproduzione col Teatro di Bologna e con il Wexford Opera Festival saranno i momenti di punta del "Lugo Opera festival 2006" che contiene, inoltre, il concerto del pianista iraniano Ramin Bahrami (6 aprile), i menu di Rossini con Laura Polverelli e Antonino Siragusa (12 aprile), le sperimentazioni del cantante John De Leo (20 aprile), ex leader dei Quintorigo. Il 13 giugno il Festival di Lugo chiuderà con la rappresentazione della nuova composizione di Karlheinz Stockhausen, in coproduzione con il Festival Angelica.

Il 30 marzo alle 16.30 prima del debutto, il compositore e musicologo Roman Vlad terrà una con-

ferenza introduttiva sulle due opere nell'aula magna del Liceo Classico. Il 19 marzo alle 17 si terrà un'esibizione dei cantanti dell'"Arlecchino" e del "Pierrot Lunaire", durante un concerto

che vedrà partecipare tutti i musicisti che lavorano allo spettacolo, oltre che Marco Alemanno e lo stesso Lucio Dalla. Quest'ultimo ha partecipato in questi giorni al ciclo di incontri



Lucio Dalla

Foto Raggi/Riminipress

### LUGO

## "Diamo voce alla pace": l'informazione posi le armi

LUGO - Ricorre quest'oggi la Giornata Nazionale per un'informazione e una comunicazione di Pace. Il "Coordinamento Nazionale Enti Locali per la pace e i diritti umani", cui il Comune di Lugo aderisce già da molti anni, ha lanciato la campagna "Diamo voce alla pace". La pace si nutre di un'informazione e di una comunicazione libera - recita l'appello promosso dal Coordinamento - e una libera informazione può crescere solo nella pace. Il 10 marzo tutti i cit-

tadini, i giornalisti, gli organi d'informazione, le organizzazioni della società civile, le scuole e gli Enti Locali sono invitati a prendere coscienza di questo problema. Per condividere e sostenere questo appello, il Comune di Lugo esporrà sul pennone, a fianco della bandiera nazionale, il vessillo iridato simbolo della pace, ed il Consiglio comunale metterà in approvazione un Ordine del Giorno di adesione all'appello "Diamo Voce alla Pace".

nel bolognese "Le parole dell'economia". Qui ha espresso il suo parere sull'ingiustizia dei tagli economici alla cultura: "Il 5 per mille alla lirica proposto dal direttore del Comunale

Mazzonis, è una grande idea per sostenere l'Ente. Non è una tassazione, ma un ordine di destinazione che, di fronte ad uno Stato assente, io accolgo in pieno". E lo fa mettendosi subito "all'opera".

## Ceramiche alla Rocca



Inaugura alle 18, all'interno delle Peschiere della Rocca, la mostra di sculture in ceramica, con opere di Budini, Galassi, Laghi, Mariani, Morigi, Neretti, Pezzi (in foto) Ravagli, Pachon Rodriguez e Susanna Vassura. Quella lughese è una sezione di "La Biennale delle chiese laiche", una serie di esposizioni per le quali vengono utilizzati vecchi edifici originariamente nati per il lavoro, come ad esempio il Granaio di Fusignano, il vecchio insediamento della Marini, divenuto zona di cultura di Alfonsine, il Circolo degli Artisti di Faenza (ex essiccatoio). La mostra lughese a cura di Silvana Costa e Bruno Bandini, resterà aperta fino al prossimo 2 aprile, dal martedì al venerdì (15,30-18,30); nelle giornate di sabato e domenica è prevista l'apertura anche in mattinata, dalle 10 alle 12.