

Da questa sera
il via alla sagra

Giovecca festeggia San Evaristo

GIOVECCA DI LUGO - Cultura, sport, tanta musica e, immancabili, le antiche tradizioni romagnole, artistiche ed enogastronomiche. Prende il via questa sera la ventiseiesima edizione della Sagra di San Evaristo, appuntamento imperdibile fin dal lontano 1979 per tutta la comunità lughese e, in particolare per la frazione di Giovecca che la ospita. Inaugurazione a base di sport nel tardo pomeriggio di oggi. Alle 18, il Velo Sport Conselice organizza una appassionante gara di miniciclocross. Dalle 19, orario di apertura dello stand gastronomico, la polenta diventa protagonista della serata. I "polentari" di Tossignano fanno assaggiare la migliore specialità "gialla" in circolazione. Dalle 21 tutti a ballare con l'orchestra Athos Bassissi. Venerdì concerto dell'orchestra "La Storia di Romagna", sabato ancora folk con il fischio di "Gabriele e Milva". Domenica in festa sin dal mattino con la mostra-mercato di auto d'epoca e in serata ancora danze con "Luana e i Balla Balla". Grasse risate lunedì con quei matti del "Costipanzo Show". Martedì sera ultima serata danzante con l'orchestra "Annalisa Simeoni". mercoledì sera, chiusura in bellezza con l'evento più atteso, il Palio di S.Evaristo, gara con monta di cavallo a pelo, che quest'anno giunge alla XXIIesima edizione. Dalle 20.30 batterie, finale ore 23.

L'associazione appoggia i comitati lughesi. E riprende la discussione in giunta

Legambiente boccia le varianti "Il Comune faccia dietrofront e apra al dialogo"

LUGO - Le varianti al Prg? Roba da Verdi e "verdissimi". Dopo il botta e risposta dei giorni scorsi a colpi di missive tra il comitato ecologista Dernier Regard, che ha espressamente invitato gli esponenti del Sole che ride presenti in giunta a prendere una posizione definitiva contro la variante del

Ponte delle Lavandaie e la successiva risposta piccata dei Verdi lughesi, avvelenati e ansiosi di ribadire di "svolgere fin dall'inizio un ruolo attivo in Amministrazione a difesa delle posizioni sostenute dal Dernier Regard", anche Legambiente vuole dire la sua sul capitolo (infinito) delle varianti lughesi.

A parlare è il coordinatore del Circolo lughese dell'associazione ambientalista, Romano Boldrini: "I lughesi sentono molto la questione ambientale, il dibattito è vivo, la cittadinanza è interessata e reclama chiarezza e coerenza da parte dell'Amministrazione comunale". L'attenzione del coordinato-

re ovviamente è tutta per i due progetti urbanistici di via Villa e via Piratello: "E' l'iter di queste varianti a lasciare perplessi, i cittadini se ne rendono conto, c'è poca chiarezza e Legambiente è con loro, vogliamo andare fino in fondo con la battaglia". L'appoggio dell'associazione è incondizionato e

Boldrini spiega perché: "Le scelte dell'Amministrazione non sono convincenti, quelle varianti non piacciono perché non vanno nel senso dell'interesse pubblico e sociale, come più volte ribadito da sindaco e giunta". La richiesta di Legambiente è chiara e precisa: "Il Comune deve fare dietrofront, è innegabile che anche all'interno della stessa coalizione di maggioranza ci siano forti perplessità, è in atto qualcosa che fa pensare al cosiddetto "mal di pancia", o "mal di giunta".

Cambiamento netto di rotta e discussione aperta, in sintesi è questa la proposta avanzata dagli ambientalisti lughesi. Ora non resta che attendere le prossime mosse provenienti dalla Rocca.

Dopo aver staccato la spina ed essersi goduta le ferie estive, la giunta lughese è tornata a riunirsi nella serata di ieri ma, anche durante il mese di agosto è continuato incessante il lavoro dei tecnici impegnati a redigere le controdeduzioni alle osservazioni alle varianti presentate dai comitati ecologisti.

Siamo in una fase istruttoria - commenta l'assessore comunale all'Urbanistica, Nicola Pasi - da oggi riprende il dibattito interno, in settembre ci saranno novità". E dal Gruppo Aperto Lugo Est arrivano le timide rivelazioni di incontri programmati per i primi di settembre con l'amministrazione, non prima però che i promotori delle osservazioni sulla variante di via Europa abbiano fatto il punto con i cittadini interessati.

AN-C

PROVINCIA Iniziano interventi di manutenzione straordinaria Strade, asfalto nuovo per 624mila euro

La Provincia ha elaborato un programma che prende il via in questi giorni, di interventi di manutenzione straordinaria stradale per il Lugheese per un importo complessivo di 624mila euro. Le principali arterie interessate sono Quarantola, Raspona, Stropata, Pilastrino-S.Mauro, Fiumazzo-Rotaccio, Boncellino, Delle Ripe-Bagnara, Molinello, Gardizzo e Borse. «Il programma — precisa l'assessore provinciale ai lavori pubblici ed alla viabilità Fusignani — prevede la bonifica di alcuni punti del piano viabile, che sarà eseguita previa fresatura

a freddo degli strati di pavimentazione, con successivo ripristino costituito da un nuovo strato di binder confezionato con inerti di granulometria maggiore e con un più alto tenore di legante. Su tutto il tratto sarà poi posto in opera un nuovo manto d'usura con l'impiego di conglomerato bituminoso con inerte basaltico e bitume modificato con polimeri Sbs. Il rifacimento dei manti d'usura esauriti saranno eseguiti, in alcuni casi, previa fresatura del vecchio manto con l'impiego di conglomerati bituminosi con inerti basaltici e bitume tradizionale».

CARLUK 25/8/05

LUGO Variante Est, infuria la polemica

Gli ambientalisti contestano l'accordo fra la giunta ed una società immobiliare che porterebbe ad una maggiore cementificazione»

Servizio a pagina IV

LUGO Nuovi lavori della Provincia sulle strade
Diversi interventi di manutenzione per una spesa totale di 624mila euro

A PAGINA 16



Al via gli interventi di manutenzione previsti dalla Provincia

Lavori sulle strade

LUGO - Lavori di manutenzione straordinaria delle strade lughesi per 624 mila euro. Le opere prendono il via in questi giorni, programmati dalla Provincia, sulla scorta delle analisi dei dati sulla sicurezza della circolazione.

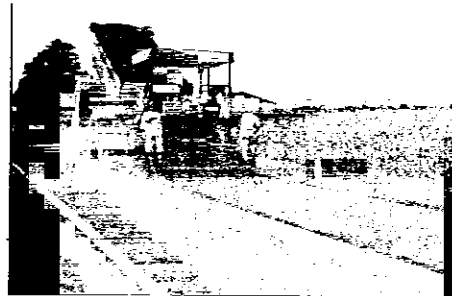
"Gli interventi - precisa Eugenio Fusignani, assessore ai Lavori pubblici e Viabilità - prevede la bonifica di alcuni punti del piano viabile della Quarantola. Le strade interessate che richiedono un'accurata manutenzione superficiale della pavimentazione sono la Raspona, la Stropata, la Pilastrino - S.Mauro,

la Fiumazzo - Rotaccio e la Boncellino. Su altre strade provinciali non soggette a particolari carichi di traffico e con caratteristiche piano-altimetriche regolari, saranno realizzati invece tappeti d'usura con l'impiego di conglomerati bituminosi con inerti e bitumi tradizionali".

Le bonifiche saranno eseguite previa fresatura a freddo degli strati di pavimentazione, con successivo ripristino. Su tutto il tratto sarà poi posto in opera un nuovo manto d'usura con l'impiego di conglomerato bituminoso. Il rifacimento dei manti d'usura esauriti saran-

no eseguiti, in alcuni casi, previa fresatura del vecchio manto d'usura con l'impiego di conglomerati bituminosi. Lo stesso tipo di conglomerato verrà impiegato per la risagomatura e regolarizzazione di rampe ed impalcati di ponti per predisporre i piani viabili a successivi interventi di impermeabilizzazione e irruvidimento.

Le strade interessate sono: Raspona, Pilastrino - S.Mauro (rampe cavalcavia autostrada). Da ultimo, sulla Delle Ripe - Bagnara, Molinello, Gardizzo e Borse sono previsti in-



Il cantiere delle opere di manutenzione sarà di circa 624 mila euro

terventi di risagomatura, imbottiture e ricariche realizzate mediante l'impiego di conglomerato bituminoso tipo "tappeto", confezionato con bitumi normali ed inerti tradizionali, sui piani

viabili di alcuni tratti di strade provinciali che, pur non necessitando di interventi di ripavimentazione totale, presentano avvallamenti, fessurazioni e sfiancature localizzate.

E ora nell'occhio del ciclone c'è la variante Est

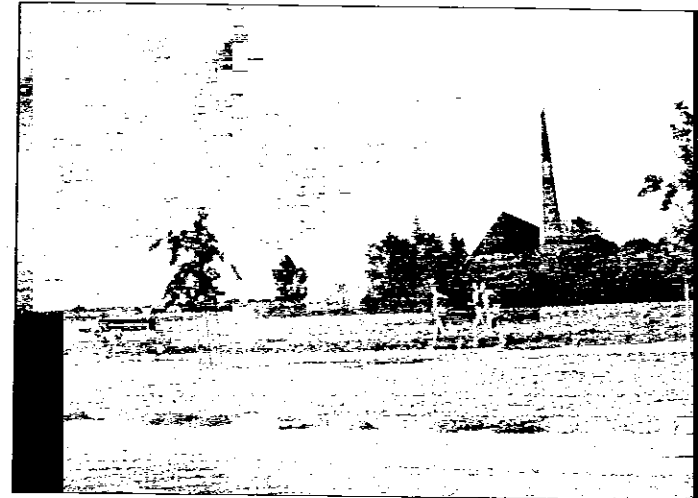
PARLATO
15/8/05

Autunno caldo per la politica lughese, almeno nell'urbanistica: non è infatti solo la variante del Canale dei Mulini ad infuocare gli animi di politici e cittadini, ma in ballo c'è anche la questione riguardante Lugo Est, che fa capo ad un'altra variante, adottata nella medesima seduta del consiglio comunale, la sera del 7 aprile scorso. Se per la coalizione di maggioranza quella fu in un certo senso una serata 'storica', che segnò l'adozione di due varianti innovative, all'insegna della collaborazione pubblico-privato prevista dalla legge regionale, per gli ambientalisti e una parte dei cittadini quello fu il 'giovedì nero', in cui praticamente si avvallò la 'svendita' di alcune aree verdi in cambio di opere pubbliche a carico del privato.

Sorride amaro, Romano Boldrini, presidente di Legambiente per l'area lughese, quando gli si ricorda che quelle varianti, in giunta, erano state approvate il 1° aprile: «La data giusta — commenta — anche se non si è trattato di un pesce d'aprile, bensì dell'adozione di due varianti che fanno capo a una

Legambiente e un quartiere contestano le scelte della giunta e l'accordo con una società immobiliare

legge inaccettabile». La legge in questione è quella che porta il n.20 del 2000, e che prevede la possibilità di accordi tra amministrazioni pubbliche e imprenditori privati per la realizzazione di opere di 'rilevante interesse pubblico'. E così, per quanto



La zona su viale Europa, che è al centro della nuova polemica ambientalista

riguarda Lugo Est, si è giunti all'accordo contenuto nella variante adottata il 7 aprile, che praticamente si divide in due 'sottovarianti': la prima consiste in un accordo con la società immobiliare 'I Girasoli', accordo che prevede la possibilità di costruire una

serie di edifici residenziali nell'area compresa tra via Landi e viale Dante, ovvero la S.Vitale, in cambio della realizzazione di tre campi da tennis nell'area che si affaccia su viale Europa in prossimità della chiesa di S.Gabriele e del futuro palasport. E'

questo aspetto ad essere davvero nell'occhio del ciclone, tanto da aver portato alla formazione di un comitato che si oppone a un progetto «che porterà all'insediamento di 350 nuovi abitanti: un intervento edilizio che ci circonda di cemento e che non prevede neppure la realizzazione di nuovi parcheggi». Un quartiere in rivolta, dunque, che attraverso il comitato ha fatto pervenire al Comune le sue osservazioni alla variante, e che di certo ha dalla sua parte Legambiente. «La nostra attenzione — affermano i 'legambientalisti' — è rivolta ai progetti di costruzioni su via Villa e la zona di Lugo Est, che, in seguito a varianti poco chiare, hanno portato i cittadini ad organizzarsi, e Legambiente è con loro. Chiediamo all'amministrazione un cambiamento di rotta e un tavolo di discussione».

Lorenza Montanari

GIOVECCA - Comincia stasera la Sagra di S.Evaristo. Iniziative fino al 31

Tutto pronto per l'ambito Palio

Non solo cavalli: buona cucina, mostra mercato

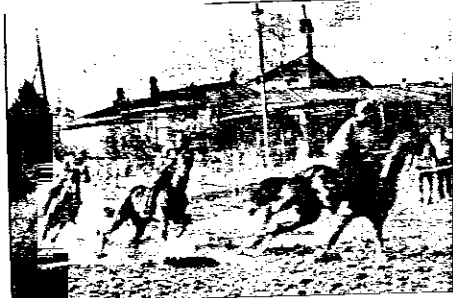
CORRADI 15/8/05

GIOVECCA - Lo scopo non è soltanto quello di vincere l'ambito e prestigioso Palio di Giovecca, ma anche quello di nobilitare il ruolo stesso del cavallo, in passato utilizzato come mero strumento di lavoro, oggi da rivalutare in quanto anche importante strumento di comunicazione. L'amico quadrupede sarà il principale protagonista, da questa sera fino al 31 agosto, della Sagra di S.Evaristo, manifestazione giunta alla 22ª edizione, patro-

cinata dal Comune di Lugo. «È un'opportunità conviviale - dice il parroco Davide Sandrini, presente in questa località dal 1972 - che sarà ospitata negli ampi spazi adiacenti alla chiesa, opportunamente attrezzati, organizzata dalla parrocchia in collaborazione con la Pro loco e con il contributo prezioso di moltissimi volontari, per dare una spinta diversa al paese». Proprio in questa zona, come viene ricordato dai ricerca-

tori storici, per mezzo dei cavalli transitarono, nel corso del 1500, illustri personalità di quel periodo come Lucrezia Borgia, ed i Papi Giulio II (1511) e Clemente VIII (1595). L'idea di ideare una corsa sul genere di quella di Siena si fece strada dopo alcuni anni, e registrò subito un ampio consenso. Nel 1897 si collaudò la pista, che oggi figura come l'unica a norma nella provincia di Ravenna. Con il risultato di un continuo cre-

scendo di partecipanti, con cavalli e cavalieri provenienti da varie località dell'Emilia Romagna, ma anche da Toscana (Arezzo, Siena), Piemonte (Asti), Veneto, Marche. Ma la sagra non è unicamente incentrata nel Palio, in programma mercoledì 31 agosto, alle ore 20,30 (nel 2004 vinse Massimo Donatini, su Val, scuderia Battistini di Faenza, dopo una selezione di ben 27 concorrenti). Oggi, alle ore 18, prenderà il



L'anno scorso vinse Massimo Donatini, su Val, scuderia Battistini di Faenza

via una gara di mini ciclo-cross, promossa dalla Vs Conselice, seguita, alle ore 19, da una serata dedicata alla polemica, con i Polentari di Tosignano. Altro pezzo forte la prima edizione della mostra

mercato di auto e moto d'epoca, domenica dalle ore 8. Sul fronte della viabilità è stato istituito il divieto di sosta su via Bastia dal 25 al 31 agosto

A.T.G.