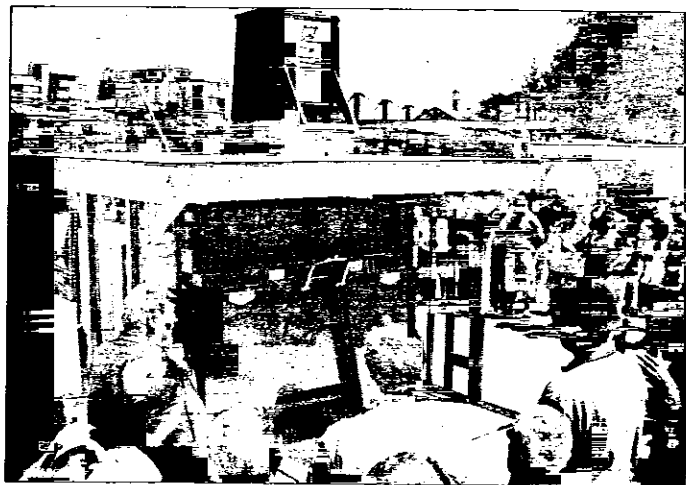


AMBIENTE **Novità nella raccolta del 'rusco'** I rifiuti sottoterra e si pensa anche al 'porta a porta'

di Lorenza Montanari

Approda a Lugo l'ultima novità in materia di 'rusco': sarà infatti installata, a pochi passi dalla Rocca, un'isola ecologica interrata, in sostanza una versione moderna dei vecchi cassonetti con in più il pregio tutt'altro che trascurabile di sparire 'a comando'. La nuova isola ecologica sarà realizzata a margine di piazza Garibaldi, all'inizio di via Risorgimento, e servirà soprattutto ai commercianti, ma anche ai residenti e ai passanti che debbono depositare rifiuti indifferenziati. I contenitori saranno fissati a una piattaforma, che pigiando un tasto si ribalterà, scaricando il rusco sottoterra e andando poi a collocarsi a livello dell'asfalto. «Si tratta di un'iniziativa finalizzata alla riqualificazione urbana — spiega l'as-

sore comunale all'ambiente, il 'verde' Fausto Bordini — in sostanza in quella zona del centro storico elimineremo i cassonetti, che sono esteticamente sgradevoli, e li sostituiranno con quello interrato. Ma si tratta solo di un'operazione di carattere estetico, per rendere più bello e pulito il centro, e non di un cambio di metodo: a Lugo intendiamo incentivare sempre più la raccolta differenziata, e a tal fine realizzeremo a breve una nuova stazione ecologica nella zona di Madonna delle Stuoie, per servire Lugo Sud e l'area in direzione Cotignola. Stiamo inoltre valutando l'ipotesi di introdurre a Lugo una versione innovativa della raccolta differenziata 'porta a porta', che nel Veneto ha dato ottimi frutti». Il nuovo 'porta a porta' è stato proposto da Natale Belosi, il 'verde' lughese



A Cervia è in funzione da mesi un cassonetto a scomparsa come quello previsto a Lugo. In alto il 'cestino' in cui buttare i rifiuti, sotto il contenitore sotterraneo

che ha trascorso diverso tempo in Campania con l'incarico di introdurre la raccolta differenziata in diversi Comuni vicino a Napoli. Ora Belosi è tornato a Lugo e ha proposto al Comune di 'convertirsi' a una raccolta differenziata 'computerizzata'. «Si tratta di un metodo che premia chi fa la raccolta differenziata e porta notevoli vantaggi economici ai cittadini, in quanto la tariffa non viene più calcolata in base alla metratura dell'abitazione ma alla quantità effettiva di rifiuto prodotto. Agli utenti vengono consegnati contenitori

dotati di un microchip, capace di calcolare la quantità di rifiuto indifferenziato. Più si scartano rifiuti 'mistici' e più si paga, e questo è un ottimo incentivo a scartare in modo intelligente, tant'è che nel Veneto si è giunti a una percentuale di raccolta differenziata pari a circa il 75 per cento. E si tratta di un dato reale». Un precisazione che Belosi non fa a caso, in quanto, sostiene, «i dati lughesi non rispecchiano la realtà, perché le percentuali comprendono anche rifiuti edili e rifiuti ingombranti:

per fare un esempio, a Concesio si parla di una raccolta differenziata pari al 63 per cento, ma il 26,5 per cento è rappresentato da macerie. Ho già presentato il nuovo metodo al Comune di Lugo, che avrebbe le caratteristiche giuste». Ma a Belosi non piace l'idea della nuova isola ecologica 'a scomparsa': «È solo un'operazione di immagine, anche perché una sola di queste strutture costa 150mila euro e serve poco più di 200 abitanti. Cosa dovremmo spendere per allargare a tutta la città questo metodo?».

AMBIENTE Diversi interventi previsti in questi mesi: dalla sistemazione del parcheggio a un nuovo percorso

Il Parco del loto non va in letargo

In inverno il 'Parco del Loto' non va in letargo, ma si appresta a vivere una stagione importante per quanto riguarda gli interventi previsti dal Comune in quell'area naturalistica. In questi mesi, infatti, sono previsti lavori per accrescere la fruizione del parco e completarne la struttura. Tra gli interventi previsti vanno ricordati la sistemazione dell'attuale parcheggio che non sarà più un semplice piazzale sterrato (accessibile da via Foro Boario), la messa a dimora di 93 nuovi alberi per favorire l'ombreggiamento delle aree più spoglie e aumentare la componente naturalistica del parco, la stabilizzazione (con ghiaia) di uno dei sentieri che, con la pista ciclabile già realizzata, individua un nuovo percorso alla portata di tutti i visitatori e, infine, il posizionamento lungo i percorsi di nuove bacheche informative sulla vita che si svolge nel parco. Inoltre, è già stata completata la messa a norma dell'impianto di illuminazione dell'aula didattica in legno ed è in via di definizione il bando per la costruzione e gestione di un chiosco in adiacenza a via Brignani per fornire un minimo di servizi e di ristoro nella parte attrezzata del parco. Interventi, quindi, volti a valorizzare e

rendere fruibili i diversi ambienti in un'ottica di conservazione ambientale e di consolidamento della sensibilità naturalistica dei cittadini. E il Comune sta pensando anche al futuro e cioè alla gestione dell'area. Su questa importante questione la Giunta si è già confrontata e, nell'approvare il terzo stralcio dei lavori, ha affermato la volontà «di creare un parco multifunzionale. Sono tre le funzioni principali da salvaguardare e integrare: l'oasi naturalistica, l'area didattica e l'area attrezzata a parco urbano». Grazie all'ultima espansione verso via Brignani, si è costruita l'area giochi per i bambini. Quest'area, così come il nuovo ingresso dal Canale dei Mulini, fungerà da anello di transizione graduale tra il contesto urbano esterno e l'oasi naturalistica interna. L'ambiente naturale (l'oasi vera e propria) occuperà la parte che già occupa: stagno, canneti, bosco, arbusteti e i prati della parte centrale. In questa zona sarà possibile svolgere azioni volte alla conservazione e lo studio della natura e delle specie (alcune anche rare) che la popolano. Sarà poi possibile, grazie all'area didattica, effettuare attività di educazione ambientale rivolte in particolare alle scolaresche.

MUSICA Oggi con l'orchestra Città di Ravenna

Concerto natalizio al Rossini tra Beethoven e classici wagner

Mosaici di Simoni
esposti ad ArtePiù



Lugo e la Spagna si incontrano nei mosaici della giovane artista Elisa Simoni (nella foto), in mostra da oggi alla Galleria ArtePiù di via Baracca. La mostra, aperta fino a domenica, si intitola 'Riflessi da Mare' e presenta le opere della mosaicista che vive e lavora a Lug. L'esposizione è visitabile dalle 18 alle 20, sabato e domenica dalle 14.30 alle 19. Sabato, alle 18, aperitivo con l'artista.

Si rinnova, sul palco del teatro Rossini di Lugo, l'appuntamento con il concerto sinfonico natalizio offerto dalla Fondazione Cassa di risparmio e Banca del monte di Lugo. Questa sera, con inizio alle 20.30, l'orchestra Città di Ravenna diretta dal lughese Carlo Argelli interpreterà un programma ricco ed impegnativo. Il solista Paolo Chiavacci, spalla stabile della formazione, affiancherà l'orchestra nel 'Concerto in re maggiore per violino e orchestra Op. 61' di Ludwig Van Beethoven. La serata proseguirà con le 'Danze rumene' di Bela Bartok, le 'Danze di Galantia' di Zoltan Kodaly e l'intramontabile e atteso 'Sul bel Danubio blu' di Johann Strauss. Il concerto apre la stagione invernale dell'orchestra Città di Ravenna, nata nel 1999, che si avvale di un organico formato da giovani musicisti della provincia con l'obiettivo di valorizzare il talento unitamente alle potenzialità espresse dal territorio. La programmazione dei prossimi mesi affianca al rigore formale di pagine come il 'Concerto per violino e orchestra' di Beethoven, altri repertori innovativi affidati al fascino delle musiche popolari, inseriti per soddisfare al meglio gusti e conoscenze del pubblico.

LUGO

Medicine gratis a domicilio per anziani

14/12

LUGO - Già da tre anni, l'Amministrazione comunale di Lugo ha istituito per i cittadini anziani ed in difficoltà il servizio di consegna dei farmaci a domicilio.

Il servizio è gratuito e per averne diritto occorre avere più di 65 anni di età oppure essere titolare di invalidità al 100%; diversamente è necessaria la prescrizione del medico di base.

Se esistono i requisiti richiesti il cittadino potrà contattare telefonicamente la Farmacia comunale n. 1 (tel. 0545-23321) e richiedere il servizio.

Il personale provvederà ad annotare i dati anagrafici necessari ed a inviare a domicilio della persona richiedente un volontario per il ritiro della ricetta.

Successivamente, lo stesso volontario provvederà a consegnare presso l'abitazione del richiedente i farmaci prescritti.

Il servizio è svolto dal lunedì al venerdì dalle 9 alle 13 e dalle 15 alle 18; è completamente gratuito.

Attualmente il servizio è fornito nel centro urbano di Lugo e nelle frazioni e località del territorio comunale sprovviste di farmacia (S. Potito, Cà di Lugo, Ascensione, Passogatto, Bizzuno, Belricetto, Ciribella, S. Maria in Fabriago, la Viola e Giovecca).

Per prenotare la consegna dei farmaci a domicilio occorre rivolgersi, entro le ore 10 del mattino (oppure le ore 16 alla Farmacia comunale n. 1, in via provinciale Felisio 1/2.

14/12 S. ANTONIO



Pavaglione

Federica Giovanelli, commerciante

Le piace Lugo?

Sì, è una città vivibile, dove si sta bene.

Nulla da migliorare?

Si potrebbero organizzare più manifestazioni. Quelle che già si fanno sono belle e attirano tanta gente in centro, come sta accadendo anche con i mercatini di Natale.

E per quanto riguarda il traffico?

E' scorrevole, soprattutto da quando sono state realizzate rotonde al posto dei semafori. Speriamo sia realizzata al più presto quella tra via Mentana e via Acquacalda.



Oggi a Lugo la musica sinfonica

14/12 S. ANTONIO

LUGO (n. m.) - Appuntamento con la musica sinfonica questa sera al Teatro Rossini alle 20,30. Protagonista l'Orchestra "Città di Ravenna" diretta da Carlo Argelli. Diplomato in pianoforte, composizione e direzione d'orchestra, Argelli è maestro collaboratore del teatro lughese ed ha inaugurato la stagione del "Lugo Opera Festival 2004" dirigendo "La scala di seta" di Rossini. Nella prima parte della serata è in programma il "Concerto in re maggiore per violino e orchestra op. 61" di Beethoven. Solista Paolo Chiavacci, membro fondatore del Quartetto Foné, con il quale ha ottenuto importanti riconoscimenti - primo premio nel 1989 al concorso internazionale "G. B. Viotti" di Vercelli, secondo premio nel 1991 al concorso internazionale per quartetto d'archi "D. Shostakovich" a San Pietroburgo - ha tenuto concerti per le maggiori istituzioni concertistiche in Italia e all'estero. Nella seconda parte della serata l'Orchestra esibirà le "Danze popolari romane" di Bartók, le "Danze di Galantia" di Kodály e il celebre "Sul bel Danubio blu" di Johann Strauss.

CHIUSURA STRADA

In via Tellarini

LUGO - Venerdì 17 dicembre, dalle ore 14,30 alle ore 16, per via della pulizia di alcune vasche biologiche, via Tellarini sarà chiusa al traffico da via Poveranini a via Giordano Bruno.

14/12 S. ANTONIO

PROTEZIONE CIVILE Una nuova missione umanitaria in Bosnia

Dieci tonnellate di viveri alla cucina di Mostar

Missione lampo della Protezione Civile della Bassa Romagna a Mostar, in Bosnia-Erzegovina, per concludere il progetto umanitario riguardante la cucina popolare di Mostar con l'ultima consegna di generi alimentari (10 tonnellate di farina, olio, riso, biscotti, zucchero). La missione della Protezione Civile chiude un programma grazie al quale sono stati attuati molti progetti nei Balcani. Quest'ultimo intervento riveste particolare importanza perché vede il coinvolgimento per la prima volta del nascente Esercito Europeo. Dal 2 dicembre, infatti, la Nato a comando americano ha la-

sciato la Bosnia e le attività di vigilanza sono state affidate all'Esercito Europeo. La cucina popolare di Mostar, creata nel 1998, è stata realizzata grazie all'impegno di Regione, Ambasciata italiana e Croce rossa, col supporto della Protezione civile della Bassa Romagna e dell'Esercito italiano. Si è trattato di un progetto di elevato spessore sociale che si è rivelato molto utile per riavvicinare le due etnie, croata e musulmana. La cucina è infatti ubicata proprio sul confine tra Mostar est e Mostar ovest. La mensa è stata rifornita periodicamente, circa ogni sei mesi.

14/12 S. ANTONIO