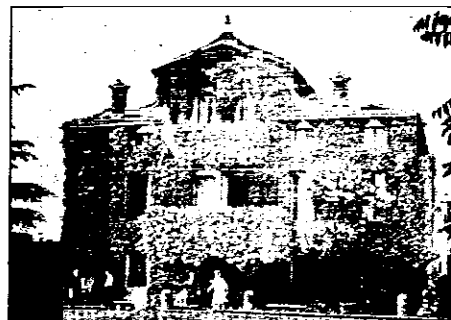


Acquisito dal Comune di Lugo, lo storico edificio è in ristrutturazione

# Rinasce Villa Ortolani "municipio" di Voltana

Dopo i lavori ospiterà la sede della Circostrizione



LUGO - L'ufficio tecnico del Comune di Lugo sta provvedendo in questi giorni alla progettazione dell'intervento di restauro finale di Villa Ortolani, uno dei complessi storici (la vediamo qui in due immagini d'epoca) più conosciuti del territorio, situato nella frazione di Voltana. Da alcuni mesi infatti l'edificio è stato acquisito dall'Amministrazione comunale che ha già deciso di proseguire la ristrutturazione continuando i lavori di consolidamento dei muri perimetrali e di rifacimento della copertura fatti eseguire sino ad ora dalla Fondazione Cassa di Risparmio e Banca del Monte di Lugo.

L'intervento comunale dovrebbe prendere il via entro il primo semestre del prossimo anno ed essere suddiviso in due stralci. Nel primo di questi, secondo il piano redatto, si dovrebbe provvedere ai lavori di bo-

nifica del piano terra e di consolidamento dei due soai intermedi ai tre piani fuori terra, per una spesa complessiva di circa 165 mila Euro, già previsti nel bilancio 2002.

Il secondo stralcio consisterà invece negli interventi di finitura funzionali alle attività, con il restauro degli apparati decorativi, soprattutto lignei, il ripristino e l'integrazione delle pavimentazioni in cotto, l'adeguamento degli impianti, per una spesa totale di 300 mila Euro, prevista in questo caso nel bilancio preventivo presentato pochi giorni fa.

Il piano terra di Villa Ortolani ospiterà poi la sede della Delegazione comunale, l'ufficio del presidente della Circostrizione, una saletta per riunioni e un servizio igienico accessibile anche ai portatori di handicap. In questi spazi la Delegazione dovrà assolvere a



diverse funzioni tra cui anche quelle dell'anagrafe, di informazione ai cittadini, prenotazioni Cup, tributi, appuntamenti con gli assessori, collaborazioni con il Centro Sociale Cà Vecchia nell'organizzazione dei trasporti per anziani e con la Circostrizione per tenere i verbali delle riunioni.

Nei piani superiori saranno collocati altri servizi legati alle attività di carattere sociale, culturale e ricreativo della frazione che saranno definite in accordo con la stessa Circostrizione. Oltre a questi spazi passati al Comune, il complesso di Villa Ortolani comprende poi anche le antiche scu-

derie, che ancora oggi restano di proprietà della Fondazione Cassa di Risparmio e Banca del Monte, le quali diverranno invece sede di un archivio storico, di una scuola per assistenti di base e probabilmente di alcuni corsi. In questo modo Villa Ortolani potrà essere intesa come un esempio ed un punto di riferimento per tutti i cittadini, un luogo dove una serie innumerevoli di iniziative ed attività coesisteranno serenamente.

E proprio i residenti in zona e tutti i lughesi che vorranno, questa mattina dalle ore 9 potranno visitare liberamente l'intero complesso immobiliare Cacciaguerra-Ortolani, per valutare di persona i restauri già effettuati, mentre dalle 10, al Centro Sociale Cà Vecchia in piazza Guerra, si terrà la presentazione del libro di Atos Billi "Voltana - Una comunità particolare".

Marco Pirazzini

## RICORRENZA

### Una giornata dedicata al tema della pace

Si è celebrata martedì scorso in tutta Italia il 54esimo anniversario della Dichiarazione Universale dei Diritti Umani ed anche il comune di Lugo ha deciso di partecipare in prima persona a questa giornata particolarmente significativa per promuovere la cultura della pace, rafforzare l'impegno per il dialogo e l'amicizia fra popoli diversi, la funzione di pace e di sicurezza dell'Organizzazione delle Nazioni Unite e l'idea di un'Europa solidale e non violenta. Per dare risalto a questa ricorrenza, l'amministrazione comunale di Lugo ha inviato in omaggio a tutte le trentasette scuole pubbliche e private del territorio comunale, dalle materne alle medie superiori, una bandiera della pace accompagnata da una lettera firmata dal sindaco Maurizio Roi e dall'assessore all'istruzione Clara Caravita. "Questo semplice dono - si legge nella lettera del Comune - vuole essere il simbolo di una consapevolezza diffusa che il rispetto dei diritti umani è il fondamento della libertà, della giustizia e della pace nel mondo, oltre che ricordare il ruolo che le città grandi e piccole possono svolgere nell'affermazione di questi principi". Inoltre, per rafforzare questo gesto simbolico, lo stesso Comune di Lugo, che ha aderito fin dal suo nascere all'Associazione degli Enti Locali per la pace, nella giornata di martedì scorso ha esposto la bandiera della pace nel pennone posto all'ingresso principale della Rocca Estense, sede del municipio.

Sempre in tema di pace, infine, va ricordato che il consiglio comunale di Lugo, il 24 ottobre scorso, in occasione della giornata mondiale delle Nazioni Unite, ha approvato all'unanimità un Ordine del Giorno nel quale "sostiene con forza il ruolo attivo e primario dell'Onu per dirimere i conflitti internazionali, nella convinzione che ciò consenta di percorrere ogni possibile via per la pace". Inoltre, lo stesso consiglio ha chiesto "al Governo italiano di adoperarsi attivamente per la riforma e il rafforzamento dell'Onu, a partire dall'obbligo del pagamento delle quote" e, dopo aver sottolineato "la funzione delle città, grandi e piccole, per affermare e diffondere la cultura della pace, dell'amicizia e della solidarietà fra i popoli", si è impegnato "sviluppare e promuovere possibili occasioni di dialogo fra culture e genti diverse e a mantenere ed incrementare la partecipazione a progetti per i paesi in via di sviluppo e per la cooperazione decentrata fra le città del mondo".

PR

## IMPIANTI TERMICI

### Calore Pulito

LUGO - Anche il Comune di Lugo ha aderito alla campagna "Calore Pulito". Per tutti gli impianti termici, oltre che eseguire la normale manutenzione, sarà obbligatorio presentare con cadenza biennale il "Rapporto di Controllo Tecnico" che ne attesterà l'efficienza energetica e la compatibilità ambientale. A Lugo il documento dovrà essere consegnato all'Ufficio per le Relazioni con il Pubblico in Largo Relencini, tel. 0545-384444.

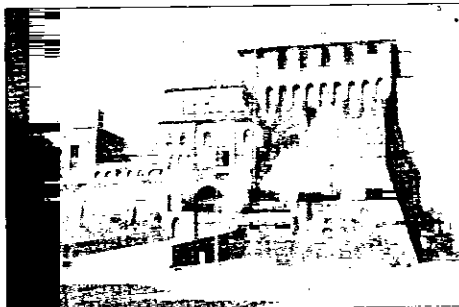
CORRIERE 15/12

Discusso nell'ultima seduta del consiglio comunale l'insieme delle entrate e degli investimenti per l'anno 2003. Dovrebbe diminuire ancora l'Ici sulla prima casa: dal 5,1 al 4,9 per mille

# Un bilancio preventivo ancora monco

Nel capitolo investimenti sono previsti 16,5 milioni euro: metà per la viabilità

Come annunciato nei giorni precedenti, durante l'ultimo Consiglio comunale è stato presentato il Bilancio di Previsione per il 2003, un Bilancio che quest'anno dovrà fare i conti con la nuova e discussa Finanziaria. Analizzando subito i dettagli, il pareggio dovrebbe essere raggiunto a quota 28.804.606 euro mentre per quanto riguarda l'Ici, proseguirà la manovra iniziata nel 2001 per rendere l'imposta più equa. L'aliquota Ici sulla prima casa scenderà così dal 5,1 al 4,9 per mille, con una riduzione dello 0,2 per mille e l'aliquota per le aree fabbricabili passerà dal 6,5 al 6,8 per mille. Resteranno invariati i tassi per le case sfitte (7 per mille), i terreni agricoli (6 per mille), le case non adibite ad abitazione principale (5,8 per mille) e per gli immobili non abitati (6,5 per mille). La detrazione Ici per la casa principale resterà di 129 euro e toccherà i 258 euro per i



soggetti in particolari situazioni di disagio economico e sociale. La manovra riguardante le entrate prevede inoltre l'utilizzo di 365.000 euro derivanti dall'avanzo di amministrazione 2001, non utilizzato nel 2002.

## Investimenti

Passando agli investimenti, per il 2003 si prevedono spese per 16.538.030. Di questi, 1.680.000 euro saranno utilizzati per le funzioni generali di amministrazione, gestione e controllo, ambito dove gli interventi principali riguarderanno l'ampliamento del sistema informatico comunale, i lavori di manutenzione straordinaria del patrimonio comunale in global service, i lavori di adattamento dell'ex scuola Gardenghi a sede del distretto sanitario di Lugo e le opere di restauro di Villa Ortolani a Voltana. Altri 510.000 euro saranno investiti per funzioni relative alla cultura e ai beni culturali come il restauro della Roc-

ca, e 3.082.630 euro toccheranno al settore sportivo e ricreativo dove l'intervento principale è rappresentato dai lavori di costruzione del nuovo Palazzetto dello Sport. Altri 8.818.230 euro saranno indirizzati nel campo della viabilità e dei trasporti con l'avvio del Progetto Lugo Sud per una spesa di 6 milioni di euro in una prima fase che comprende la costruzione di un

## Roi: "Un Bilancio molto difficile"

La presentazione del Bilancio di Previsione ha dato anche l'occasione per discutere dell'attuale situazione degli enti locali e dei finanziamenti concessi dal Governo. "Si tratta di un bilancio molto difficile - sottolinea il sindaco Maurizio Roi - perché l'impostazione della Legge Finanziaria per il 2003 è gravissima. Da due anni il governo Berlusconi riduce i finanziamenti agli enti locali e, ancora più grave, ci nega l'autonomia finanziaria avviata dai governi di centro-sinistra e ci toglie ogni possibilità di decidere come governare le nostre comunità.

Dunque sarà molto complesso far quadrare i conti, ma nello stesso tempo non vogliamo rinunciare alla qualità dei nostri servizi e, soprattutto, vogliamo mantenere gli impegni presi con i cittadini riguardo alla riduzione dell'aliquota Ici sulla prima casa. Per questo ci impegneremo in modo costante per individuare nuove forme di gestione dei servizi, in grado di contenere i costi, e per limare tutte le spese possibili. Naturalmente - conclude ancora Maurizio Roi - continueremo anche a batterci, in tutte le sedi, perché questa Legge Finanziaria, umiliante per gli enti locali, venga modificata".

L.D.

sottovia carrabile eciclopedonale collegante le vie Felisio, Rivali S. Bartolomeo e viale Orsini, i relativi svincoli e collegamenti stradali, la rampa ciclopedonale di collegamento del quartiere Lugo Ovest ed il prolungamento dell'attuale sottopasso della Stazione Ferroviaria verso Madonna delle Stuoie. Si continuerà poi con i progetti di qualificazione delle piazze nel centro storico che porteranno al completamento di piazza Martiri ed alla ripavimentazione di largo Calderoni. Non mancherà la voce relativa ai lavori di manutenzione straordinaria delle strade comunali, sistemazione di piste ciclabili e arredo del circondario, interventi sulla pubblica illuminazione, realizzazione di segnaletica verticale e orizzontale. Infine, 1.643.670 euro saranno utilizzati per funzioni di gestione del territorio e dell'ambiente e 747.000 euro toccheranno al settore sociale.

Luca Demetri

domenica 15 dicembre 2002

LUGO

Il Resto del Carlino

TANTE FESTE E INIZIATIVE OGGI A LUGO, ALFONSINE, BAGNACAVALLLO E FUSIGNANO

# Alberi di Natale per tutti i gusti

A dieci giorni dal Natale si susseguono gli appuntamenti dedicati a grandi e bambini, a cominciare da Lugo dove proseguono le iniziative di 'Mille e un Natale' e dove si conclude oggi al Pavaglione 'Dona 2002', la grande fiera natalizia. I negozi saranno aperti in centro, dove è in programma anche il terzo

mercato straordinario natalizio. Spazio anche alla solidarietà con 'La bancarella dell'usato firmato' della Croce rossa al Pavaglione. Nel pomeriggio, in via Baracca, angeli e Babbi Natale consegneranno doni ai bambini, mentre al centro commerciale 'Globo' si farà merenda con il panettone. Per consentire lo svolgimento di

queste iniziative, dalle 15 alle 18.30 saranno chiuse al traffico via Baracca, nel tratto da via Codazzi a viale Orsini, via Codazzi e via Fratelli Cortesi. A Voltana, alle 9 visita alla Villa ortolani e alle 10, al Centro sociale Cà Vecchia, presentazione del libro di Atos Billi 'Voltana, una comunità particolare'. Bambini in piazza ad Alfonsine, dove si ritroveranno in piazza Gramsci per addobbare il grande albero. Dalle 14



Si chiude oggi a Lugo la fiera natalizia 'Dona 2002'

letterine di Natale in una speciale cassetta. Le associazioni di volontariato offriranno cioccolata calda, piadina, dolci e venderanno per beneficenza oggetti di artigianato. A Fusignano, dalle 14 alle 20, si svolgerà la prima 'Festa degli alberi di Natale' organizzata dal Consorzio dei commercianti del centro storico. Nel giardino di 'Cà Ruffo' sarà allestito l'albero delle chicche e delle voglie matte, con oggetti d'arte e di artigianato, snacks e sfilata

di moda. In corso Emaldi ci sarà l'albero delle filastrocche con il mercatino del 'fatto in casa', foto per il prossimo calendario, chiromanti e assaggi di dolci. In Piazza Armandi ecco l'albero del pane con offerta di cibi e bevande e, per i più piccoli, distribuzione gratuita di figurine dei Dragon Balls. In piazza Calcagnini ci sarà l'albero pittore, con pitture dei visi e delle unghie dei bimbi. In piazza Emaldi e piazza Corelli infine l'albero delle tisane e l'albero dei desideri, dove i bambini potranno appendere i loro biglietti per Babbo Natale. Per tutta la giornata un trenino attraverserà il centro del paese. Iniziativa anche a Bagnacavallo, dalle 14.45 in piazza della Libertà, con 'Musica insieme... aspettando il Natale'. Sarà un pomeriggio di festa con le musiche degli alunni delle medie diretti da Giorgio Coppetta Calzavara, le animazioni del 'Piccolo circo degli Aurucci', 'Il Gruppo instabile Urga', 'I giullari in bianco e nero'; inoltre ci saranno il trenino e le sculture gonfiabili del 'Formaio volante'. E i Babbi Natale dell'Abbondanza distribuiranno giocattoli ai bambini.

CONFERENZA 15/12

# Per i supermercati arriva lo stop

## L'accordo prevede il fermo fino al 30 novembre del 2003 "Si tratta di un risultato di grande importanza per tutti noi"

**LUGO** - Stop alle mega strutture del commercio. È stato deciso dai Comuni della Bassa Romagna e dalle associazioni del commercio di Lugo e Ravenna.

Il sindaco di Alfonsine, Renzo Savini, nella sua qualità di referente per il commercio dell'Associazione Intercomunale della Bassa Romagna e le associazioni del commercio di Lugo e Ravenna si sono infatti incontrati per definire gli obiettivi di programmazione per le medio-grandi strutture di vendita come previsto dal protocollo d'intesa del 16 novembre 2000. I Comuni della Bassa Romagna e le associazioni Ascom e Confesercenti, sulla base dei risultati dello studio condotto dalla Provincia di Ravenna sulla rete distributiva provinciale, del monitoraggio condotto dal Servizio associato sviluppo economico dell'Associazione Intercomunale e della discussione che ne è seguita, hanno convenuto che sino al 30 novembre 2003 nel territorio dei 10 comuni aderenti all'Associazione Intercomunale della Bassa Romagna non saranno possibili nuovi insediamenti di medio-grandi strutture di vendita se non per ampliamenti e/o trasferimenti di strutture esistenti.

"Si tratta - dice Savini - di un risultato di grande importanza perché è una nuova prova del grande senso di responsabilità con il quale i nostri Comuni hanno visto l'applicazione della riforma Bersani nella nostra area, in particolare con riferimento alle strutture commerciali ad attrattiva sovracomunale. Già due anni fa, a fronte di un quadro di legge che ci consentiva di muoverci liberamente, unici in Italia abbiamo deciso di programmare lo sviluppo di queste strutture di vendita con un percorso preciso e responsabile, basato su di una attenta lettura della realtà commerciale del nostro territorio e di quelli circostanti. Vorrei a questo proposito sottolineare l'importanza dell'attività di monitoraggio sulla rete commerciale del nostro territorio svolta dal Servizio associato sviluppo economico che ci ha consentito di avere un quadro preciso della situazione sulla base del quale andare a fare le scelte conseguenti. Pur consapevoli che non si può fermare il mondo e dei problemi obiettivi nel governare futuri processi di sviluppo della rete distributiva, i Comuni sono stati quindi d'accordo di prorogare al 30 novembre 2003 il termine entro il quale nuovi insediamenti saranno possibili solo per ampliamenti e/o trasferimenti di strutture esistenti. Questa decisione, insieme alla attenzione riposta verso il commercio di vicinato attraverso i progetti di valorizzazione commerciale, dimostra che i nostri Comuni pongono in atto una politica di grande attenzione verso il commercio in un momento oggettivamente non facile per il settore".

Confesercenti ed Ascom, nell'esprimere soddisfazione per il risultato raggiunto, hanno chiesto di intraprendere quanto prima il confronto sulle medio-grandi strutture di vendita anche in riferimento a progetti in fase di realizzazione, per la programmazione relativa al prossimo triennio.

**LUGO** - Dopo otto giorni di apertura, chiuderà i battenti questa sera la prima edizione di "Dona", la fiera natalizia di oggettistica da regalo allestita sotto i portici del Pavaglione. Calerà dunque il sipario su quella che può essere considerata come una manifestazione pilota, una prima prova di quello che da diversi anni si cercava di organizzare e che per motivi diversi si era poi sempre posticipato. Per trarre le prime conclusioni sarà necessario attendere alcuni giorni e soprattutto i dati relativi all'affluenza, alle contrattazioni ed al gradimento del pubblico, ma già oggi è possibile sbilanciarsi per una manifestazione che sembra aver incontrato il gradimento dei visitatori. Nonostante il tempo davvero inclemente e l'ondata di freddo che ha colpito per tutta la settimana il territorio lughese, le corsie del Pavaglione sono risultate spesso affollate anche se numerosi espositori hanno scelto di chiudere anzitempo i propri box in alcune serate per correre a rifugiarsi al caldo. Smohitati ora gli stessi stand che in questi giorni hanno accolto oggetti di ogni genere ed idee regalo per qualsiasi tasca, rimarranno invece ad ornare i loggiati sino al prossimo 6 gennaio i 160 alberi di Natale, addobbati, innervati ed illuminati presenti sotto il quadripartito settecentesco, i 28 giardini, le 650 piante di sottobosco ed anche il grande giardino di 144 metri quadrati ricreato al centro di Piazza Mazzini.

Per l'ultimo giorno della fiera si darà spazio inoltre ad un'iniziativa di solidarietà, in linea con lo spirito natalizio di questi giorni.



### Positivi i bilanci delle iniziative per le festività La prima di "Dona" chiude i battenti "Mille e un Natale" entra nel vivo Oggi, negozi aperti e mercato straordinario in centro

**LUGO** - Proseguono a Lugo le iniziative previste nell'ambito del programma di "Mille e un Natale", promosso dall'Amministrazione comunale, in collaborazione con associazioni di categoria, di volontariato e sportive, scuole, operatori commerciali, imprenditori, enti pubblici e privati. Per tutta la giornata di oggi, sarà possibile trovare i negozi aperti e passeggiare per le bancarelle del terzo mercato straordinario natalizio allestito nelle piazze del centro città.

Non mancherà poi uno spazio dedicato alla solidarietà. Sotto le logge del Pavaglione sarà infatti allestita "La bancarella dell'usato firmato", a cura del Comitato femminile Croce Rossa Italiana di Lugo, dove verranno posti in vendita, a scopo benefico, capi di abbigliamento usati. Nel pomeriggio, in via Baracca, Angeli e Bambi Natale consegneranno doni a tutti i bambini, mentre al Centro Commerciale Il Globo, si farà merenda con il panettone. Una passeggiata in centro, inoltre, potrà essere l'occasione per visitare alcune mostre. Alle Pescherie della Rocca e a

Casa Rossini è allestita la retrospettiva "Primo Costa (1937-1996). La pittura del silenzio" che rimarrà aperta fino al 12 gennaio, all'Oratorio di S. Onofrio, fino al 6 gennaio, sarà possibile invece ammirare i Presepi costruiti dai ragazzi delle scuole elementari e medie del comune di Lugo. Nella "Ghiacciata della Rocca", in piazza 1° Maggio, sono esposte poi le fotografie partecipanti alla prima edizione del concorso "Mille e una foto" e fuori città, nei locali dell'agriturismo Cà Vecchia, in via Canale Inferiore Sinistra, è allestita un'altra mostra fotografica, a cura del Circolo fotografico DIF di Lugo.

Sempre nella giornata di oggi nella piscina comunale si terranno i campionati italiani invernali 2002 di nuoto pinnato. Per consentire lo svolgimento delle attività di "Mille e un Natale", dalle ore 15 alle 18.30, saranno chiuse al traffico via Baracca, nel tratto da via Codazzi a viale Orsini, via Codazzi e via fratelli Cortesi.

mar.pi.

Dalle ore 14 alle 20 infatti, in uno stand all'interno di "Dona" sarà disponibile, al prezzo simbolico di un euro, l'annullo postale della manifestazione che, grazie alla sponsorizzazione della Cassa di Risparmio di Ravenna, verrà distribuito con cinquemila cartoline. L'intero ricavato di questa iniziativa sarà poi devoluto in beneficenza alle popolazioni terremotate del Molise.

"Il risultato di questa prima edizione di Dona - dice Sergio Ustignani, responsabile della Romagna Promotion, società incaricata dall'Associazione Intercomunale dell'organizzazione della fiera - può essere considerato positivo. Il freddo ha influito sulle presenze ma appena la temperatura si è alzata di qualche grado non sono certo mancati i visitatori, soprattutto nel fine settimana".

Ustignani approfitta della chiusura di Dona per lanciare poi qualche frecciata, nemmeno troppo velata, alle associazioni dei commercianti della città: "Durante questi giorni, ed in quelli precedenti alla fiera, abbiamo riscontrato il sostegno e l'aiuto da parte delle Amministrazioni comunali interessate, ed in particolare di quella lughese, ma certamente non da parte delle associazioni di categoria. Vorrei che tutti invece capissero che anche questa manifestazione è stata pensata per attrarre visitatori nella nostra zona ed incrementare gli affari nel loro complesso. Se vogliamo far vivere questa città - conclude ancora Sergio Ustignani - dobbiamo lavorare tutti insieme".

Marco Pirazzini

21/11/02

### INTESA VALIDA FINO AL 30 NOVEMBRE 2003 TRA COMUNI E ASSOCIAZIONI DI CATEGORIA «Stop a nuovi grandi supermercati nel Lugheese»

Fino al 30 novembre 2003, nel territorio che comprende i 10 Comuni dell'Associazione della Bassa Romagna (cioè il comprensorio lugheese e Russi), non saranno possibili nuovi insediamenti commerciali di medio-grandi, strutture più grandi di un supermercato, ma non ancora "iper". Questo il risultato del vertice tra il sindaco di Alfonsine, Renzo Savini, nella sua qualità di referente per il commercio dell'Associazione intercomunale, e le associazioni dei commercianti di Lugo e Ravenna. Tema dell'incontro era la definizione degli obiettivi di programmazione per le strutture medio-grandi di vendita come previsto, sottolinea Savini, «dal Protocollo d'intesa del 16 novembre 2000. Due anni fa le associazio-

ni di categoria avevano espresso grande preoccupazione per la liberalizzazione degli insediamenti commerciali superiori ai 1.500 metri quadrati. Allora decidemmo di dar vita a una concertazione sui futuri insediamenti, cercando, per quanto possibile, di giungere a una programmazione per le nuove strutture commerciali, tenendo presente che gli ipermercati questi rientrano nella programmazione regionale». La Provincia ha condotto uno studio sulla rete distributiva, mentre il Servizio associato sviluppo economico dell'Associazione intercomunale ha effettuato un monitoraggio. Tutti questi dati sono stati esaminati e, «dalla discussione che ne è seguita, abbiamo convenuto che sino al 30 novembre 2003 nel territorio dei 10 Comuni

della Bassa Romagna non saranno possibili nuovi insediamenti di medio-grandi strutture di vendita se non per ampliamenti e trasferimenti di strutture esistenti. Si tratta - afferma Savini - di un risultato di grande importanza perché conferma il senso di responsabilità con il quale i nostri Comuni hanno visto l'applicazione della riforma Bersani», con particolare riferimento alle strutture commerciali sovracomunali. Siamo comunque consapevoli che non si possa «fermare il mondo». Associazioni di categoria e Bassa Romagna, «non dimenticano i piccoli negozi, quelli definiti di "vicinato", verso i quali - aggiunge Savini - c'è grande attenzione, attraverso anche progetti di valorizzazione commerciale dei centri storici».

# Villa Ortolani si apre dopo l'intervento di restauro

Cultura ed istruzione saranno le nuove 'inquiline' delle scuderie di Villa Ortolani, lo storico complesso aziendale di Voltana acquistato nel 1999 dalla Fondazione Cassa di Risparmio e Banca del Monte di Lugo, che ha provveduto a una serie di interventi di restauro. Oltre all'edificio residenziale, di recente acquistato dal Comune di Lugo per destinarlo a sede della Delegazione comunale di Voltana, il complesso comprende infatti anche l'antica struttura delle scuderie, che resta di proprietà della Fondazione e sarà sede di un inedito archivio storico, una scuola per assistenti di base e probabilmente una scuola per 'colf' straniere. Villa Ortolani verrà festeggiata domenica 15 dicembre con l'apertura, alle 9, della Villa per visionare il restauro, cui seguirà, alle 10, la presentazione del libro di Atos Billi, presidente della Fondazione, intitolato "Voltana, una comunità particolare", che verrà dato in dono a tutti gli intervenuti. Tra l'acquisto del complesso Ortolani e la parziale ristrutturazione, la Fondazione ha investito complessivamente 2 miliardi e mezzo di lire. «L'area di Villa Ortolani, di 6000 metri quadri, sarà dunque utilizzata da Fondazione e Comune per le rispettive finalità - spiega Atos Billi - ma in un clima di condivisione: resterà un'unico spazio aperto al pubblico». L'Archivio della memoria sarà una raccolta di testimonianze storiche del territorio lughese, e sarà suddiviso in due sezioni, rispettivamente dedicate alla memoria visiva, con fotografie e filmati, e ai suoni della memoria, testimonianze raccolte attraverso



interviste. La prima sezione verrà realizzata da un gruppo di studio dell'Università di Bologna che ha già avviato una prima ricerca nel comune di Conselice, che sarà completata entro il 2003, poi si passerà agli altri Comuni. Le testimonianze saranno invece raccolte dallo

studioso di cultura romagnola Giuseppe Bellosi e da Ennio Dirani, presidente dell'Ente Casa Oriani di Ravenna. Un secondo spazio ospiterà la scuola per assistenti di base gestita dalla Fondazione in collaborazione con il locale Consorzio di Formazione Profes-

sionale o con la Regione. Ancora in fase progettuale è poi la scuola per colf straniere, da riunire in una Cooperativa gestita dalla Fondazione con l'obiettivo di prestare servizio a domicilio soprattutto agli anziani. «Questi progetti - spiega Billi - hanno una doppia valenza sociale: fornire assistenza agli anziani e alle famiglie del territorio e offrire opportunità lavorative, entrambi obiettivi che rientrano nelle finalità della Fondazione». Di carattere sociale è anche la probabile destinazione scelta dalla Fondazione per l'attuale edificio della delegazione comunale, avuto in permuta parziale dal Comune, che dovrebbe ospitare un centro di coordinamento del volontariato del comprensorio lughese.

Lorenza Montanari

Domenica 15 verrà presentato un libro su questa frazione lughese

## Voltana è particolare

Un progetto nato da Atos Billi e Francesco Silvagni

In un luogo chiamato "Le Svoltane", nel 1715 fu costruita una chiesa dedicata a san Giuseppe. Nacque così una località, prima chiamata Chiesanuova, poi Villa Voltana e infine Voltana, oggi la più grande frazione di Lugo, con più di 3000 abitanti e un'indelebile storia alle spalle, che non era mai stata scritta: a colmare questa lacuna ha provveduto Atos Billi, voltanese, attualmente presidente della Fondazione Cassa di Risparmio e Banca del Monte di Lugo, autore del libro "Voltana, una comunità particolare" che, edito da Longo di Ravenna, verrà presentato do-

menica 15 dicembre alle 10 presso il Centro Sociale "Cà Vecchia" di Voltana. Come spesso accade per le idee migliori, anche il proposito di scrivere la storia di Voltana vide la luce in una circostanza informale: nel gennaio '99, complice un'ottima cena e l'insistenza di alcuni amici, il cattolico Atos Billi e il laico di sinistra Francesco Silvagni, presidente della delegazione comunale voltanese, presero l'impegno di scrivere assieme la storia del loro paese. Ma Silvagni venne a mancare due giorni dopo, e Billi si trovò con un'impegnativa eredità da portare avanti, sostenuto

però da un motivo in più: sempre nel '99, la Fondazione bancaria che presiede liberò di acquistare Villa Ortolani, attorno alla quale Voltana si sviluppò, sia per sottrarla al progressivo degrado, sia per destinarla a iniziative della Fondazione. È una storia 'delicata', quella di Voltana ma la scelta dell'autore di guardarla attraverso le lenti della storicità obiettiva riesce a restituire una fotografia 'a tutto campo'.

Lorenza Montanari

Atos Billi, "Voltana, una comunità particolare", Longo Editore, Ravenna, 2002.

### Lugo GIOCHI DI RUOLO

Nevo Deau 14/12

Tre giorni al Centro Giovani alla scoperta dei giochi di ruolo: sabato 14, venerdì 20 e sabato 21 dicembre alle 15.30. Si tratta della "fantasy renaissance" promossa dall'acclamato regista Peter Jackson, che con i film "La compagnia dell'anello" (2001) e il nuovissimo "Le due torri" (in uscita nelle sale italiane a gennaio), che ha riportato in auge la voglia di sognare di grandi e piccoli. Una serie di incontri a tema per far conoscere a ragazzi ed adulti un mondo ispirato a Tolkien. Al termine dell'incontro anche una partita reale che coinvolgerà i partecipanti all'iniziativa. Info: 054538385.

### Lugo MOSTRA FOTOGRAFICA ALL'AGRITURISMO CAVECCHIA

Nevo Deau 14/12

"Tratti e ritratti" è la mostra di Attilio Ferri esposta nel mese di dicembre all'agriturismo Cavecchia. Resterà fino al prossimo 2 gennaio '03 con i seguenti orari di apertura: dalle 16 alle 23, nei giorni feriali escluso il martedì (chiusa), dalle 10 alle 23 la domenica. Info: 054532137.

### Lugo MONICA GUERRITORE AL ROSSINI

Nevo Deau 14/12

C'è attesa, ovviamente, per la "Carmen" di Prosper Mérimée che Monica Guerritore, con la regia di Giancarlo Sepe, porterà sulla scena del teatro Rossini venerdì 13, sabato 14 e domenica 15, alle ore 20.30 e sempre domenica 15, alle ore 16. I biglietti per lo spettacolo sono in vendita presso lo stesso Teatro Rossini di Piazzale Cavour 17, tel. 054538542, sito web [www.teatrorossini.it](http://www.teatrorossini.it), e-mail [info@teatrorossini.it](mailto:info@teatrorossini.it), biglietteria on-line [www.charta.it](http://www.charta.it). La stagione di prosa, la punta di diamante del Rossini, riprenderà nel 2003, il 17 gennaio, con un altro "grande" titolo, il "Schweyk nella seconda Guerra Mondiale", di Bertolt Brecht. Per il secondo appuntamento della *Rassegna Ultima Generazione*, martedì 17 dicembre, alle 20.30, il Teatro Rossini di Lugo ospita lo spettacolo del Teatro delle Albe "L'isola di Alcina", concerto per corno e voce romagnola di Nevo Spadoni, con Ermanna Montanari, Giusy Zanini, Francesco Antonelli, Luca Fagioli, Roberto Magnani, Andrea Mordenti e Alessandro Renda. La *Stagione Concertistica* del Teatro Rossini di Lugo giunge al terzo appuntamento, in programma giovedì 19 dicembre, alle ore 20.30. Protagonisti di questa serata saranno l'Orchestra della Fondazione Toscanini e il direttore Antonio Pirelli. (A.A.)

"Tu che ne pensi? La tua opinione sul vivere in Comune" era il questionario inviato alle case dei lughesi. Oltre duemila quelli che hanno dato la loro risposta

Mario Paveso  
19/12

# I cittadini danno il voto al Comune

Promosso per alcune iniziative, ma i lughesi vogliono una città più vivace

Dopo alcuni mesi necessari per elaborare tutti i dati raccolti, l'Amministrazione comunale di Lugo ha presentato nei giorni scorsi i risultati del questionario "Tu che ne pensi? La tua opinione sul vivere in Comune" distribuito dall'inizio dello scorso mese di giugno attraverso il suo periodico ufficiale di informazione La Rocca, recapitato gratuitamente in tutte le case del territorio, e negli uffici pubblici. Ed il quadro emerso è certamente rassicurante, con una sostanziale promozione a pieni voti per le iniziative pensate e quelle avviate negli ultimi tempi dallo stesso Comune. Un'opinione a dir poco favorevole, che va ben oltre le più rosee previsioni: «Quello che abbiamo fatto - dice il sindaco Maurizio Roi - non è né un referendum, né un sondaggio, ma una vera e propria assemblea popolare senza dover radunare tutti i cittadini in un solo luogo ma andando noi a casa di ognuno di loro attraverso il questionario». Giovedì scorso i risultati dell'iniziativa, alla quale hanno risposto 2068 persone che hanno provveduto a inviare la scheda, sono stati presentati anche in Consiglio comunale, mentre dal 28 gennaio al 18 febbraio si svolgeranno quattro incontri pubblici in occasione dei quali si approfondiranno i temi più importanti: «Ormai - prosegue Roi - disponiamo di un numero di strumenti piuttosto cospicuo per rapportarci con i cittadini, dai Consigli di Circoscrizione



Oltre duemila i cittadini lughesi che hanno risposto al questionario comunale.

all'Urp, dalle Carte dei Servizi alla Posta Elettronica, ed intendiamo proseguire su questa strada. In futuro si potrà anche aprire un dibattito politico o un'indagine sociologica sui risulta-

ti del questionario ma per ora dobbiamo pensare solo alle risposte fornite ed a comportarci di conseguenza». La realizzazione del sondaggio e l'elaborazione dei dati sono stati affidati

alla Kairòs Consulting, società bolognese specializzata in questo settore, che dopo aver raccolto tutte le schede ha fornito un resoconto dettagliato: «Abbiamo operato attraverso

questo tipo di questionario - spiega Alberto Cazzola, docente della facoltà di Statistica all'Università di Bologna e responsabile scientifico di Kairòs - per consentire una comunicazione basata sui fatti. Il risultato, anche stando alle oltre duemila risposte, è certamente lusinghiero. Da notare c'è come tutte le iniziative proposte dal Comune hanno ricevuto tutte una media voto più che sufficiente». Tra queste spicca soprattutto il nuovo Piano Traffico, un tempo nodo della discordia, per il quale quasi il 40% dei cittadini si è detto assolutamente d'accordo col progetto. Nel 93% dei casi poi la tendenza evidenziata è stata propositiva con gli in-

terpellati che, oltre ad avanzare critiche, hanno proposto soluzioni, e di questi l'80% si è detto in sintonia con le scelte del Comune. «Dai risultati - dice ancora il sindaco Roi - emergono molte questioni, ma nessun problema patologico che predomina sugli altri. Si capisce che i lughesi vogliono una città più vivace e anche in futuro continueremo con questo strumento per interpellare un numero sempre maggiore di cittadini». Tra i nuovi progetti in cantiere, è stato preannunciato a breve anche l'avvio di un piano di monitoraggio sulle attività accreditate nelle Carte dei Servizi per un controllo della qualità.

M.P.

## Controverse le opinioni sul palazzetto dello sport

Mario Paveso  
19/12

Il questionario proposto ai lughesi nei mesi di giugno, e raccolto sino a settembre, proponeva diciotto domande a scelta multipla oppure con la possibilità di esprimere un voto, oltre ad uno spazio nel quale aggiungere osservazioni personali. Tra le opinioni più interessanti spicca quella relativa al giudizio sulla qualità della vita, con il 24,7% delle persone che hanno assegnato come voto un bel sette ed il 21,9% che è arrivato addirittura all'otto.

### Alcuni giudizi

Lugo è stata poi definita in prevalenza una città ricca (86,8%), accogliente (74,8%), ordinata (69,3%) e bella (65,4%), ma anche tradizionale (85,8%), statica (75,7%) e triste (68,6%). Tra i progetti in corso, la maggior parte degli interpellati il 58,2% si è detto a conoscenza di "Lugo Sud", mentre il 24,7% dei cittadini ha assegnato un bel dieci al

progetto di un Campus scolastico

nel quale riunire tutti gli istituti, le aule ed i laboratori del territorio. Controverso invece il risultato della domanda relativa al nuovo Palazzetto dello Sport previsto vicino alla chiesa di San Gabriele. In questo caso il 27,7% di coloro che hanno risposto al questionario si è detto assolutamente d'accordo con il piano previsto, ma il 16,7% ha inve-

ce affermato di essere contrario, con una media voto complessiva del 6,4. Trionfo infine per il nuovo Piano Traffico con rotonde sul circondario e traffico ridotto in centro città. Il 39,7% degli interpellati ha infatti concesso un dieci al progetto, facendo volare la media voto al 7,5.

M.P.



## Concorso per l'Europa

"Europa è... una realtà da vivere...". Questo è il titolo della VII edizione del concorso organizzato dalla Pro Loco di Lugo nel contesto della manifestazione "Lugo città d'Europa", con la collaborazione e il sostegno della Banca di Romagna e della Fondazione Cassa di Risparmio e Banca del Monte di Lugo. Il concorso, aperto alle Scuole Medie Inferiori (con le sezioni disegno e poesia) e al Biennio di quelle Superiori (con la sezione breve testo in lingua straniera) del Comprensorio di Lugo, ha visto col passare degli anni sempre una maggiore partecipazione di ragazzi e Scuole, tanto che quest'anno siamo arrivati a circa 500 elaborati presentati. Le premiazioni avverranno sabato 14 dicembre alle ore 16,00 presso la sala assemblee della Banca di Romagna in Via Manfredi, 10 Lugo. Gli elaborati saranno poi in mostra presso il Centro Commerciale Globo dal 18 gennaio al 1° febbraio 2003.

### Lugo città d'Europa

"Lugo città d'Europa", giunto quest'anno alla IX Edizione, è un contenitore d'eventi che racchiude in se varie manifestazioni oltre al concorso: Torneo internazionale di pallavolo femminile organizzato dalla PGS Robur Lugo, alcune conferenze organizzate da associazioni di volontariato che da anni collaborano con la Pro Loco: MIR (Movimento Internazionale di Riconciliazione), Centro Sociale Il Tondo, Polisportiva S. Anna, Centro Studi Pier Giorgio Frassati.

## SPETTACOLO NATALIZIO

### I bambini del san Giuseppe sul palco del Rossini

Nell'ambito delle iniziative della nostra città volte a festeggiare l'imminente Natale ritorna uno spettacolo che fin dalla sua prima edizione ha suscitato emozioni profonde rimaste nei cuori di noi lughesi.

L'Istituto musicale Malerbi, gli Amici dell'Arte, le scuole elementari istituto san Giuseppe, con il patrocinio del comune di Lugo presentano nelle serate di venerdì 20 e sabato 21 dicembre al teatro Rossini: "Buon Natale a tutto il mondo" gli auguri più belli, più dolci, teneri e toccanti donati dal coro dei bimbi delle scuole elementari san Giuseppe dal coro dei loro genitori, accompagnati dall'orchestra degli allievi dell'istituto musicale Malerbi, sull'onda di armoniose melodie in un programma ideato, amorevolmente curato e diretto dal maestro Giorgio Tazzari, impreziosito dalla partecipazione del Soprano Dianora Marangoni, del Tenore Franco Fornarelli e dalla voce narrante di Vittorio Regina. Da alcune settimane i bambini si stanno preparando ad affrontare questo spettacolo, che come sempre è un debutto per alcuni e per i più "grandicelli" una conferma di quello che imparano sul palco della scuola.

Un messaggio di serenità, di pace, di amore..., certamente il più bel regalo di Natale.

L'ingresso sarà ad offerta libera.

Ancuranti Grazie!!

Maurizio Paveso 19/12